



REPUBLIKA E SHQIPËRISË

inspektoriati  
i punës



**INSPEKTORIATI SHTETËROR I PUNËS  
DHE  
SHËRBIMEVE SHOQËRORE**

**Analizë e Treguesve të Inspektimit  
Viti 2017**

## I. PËRMBAJTJA

<b>PËRMBLEDHJE</b> .....	II
<b>HYRJE</b> .....	III
<b>QËLLIMI DHE METODOLOGJIA</b> .....	IV
<b>ARRITJET E FUNDIT NË DREJTIM TË PËRMIRËSIMIT TË METODIKËS INSPEKTUESE</b> .....	V
<b>RAPORTIME SIPAS DEPARTAMENTEVE</b> .....	VI
<b>PUBLIKIME DHE AKTIVITETE</b> .....	VII
<b>PROBLEMATIKAT E HASURA</b> .....	VIII
<b>KONKLUZIONE DHE REKOMANDIME</b> .....	IX
<b>OBJEKTIVAT PËR VITIN PASARDHËS.</b> .....	X

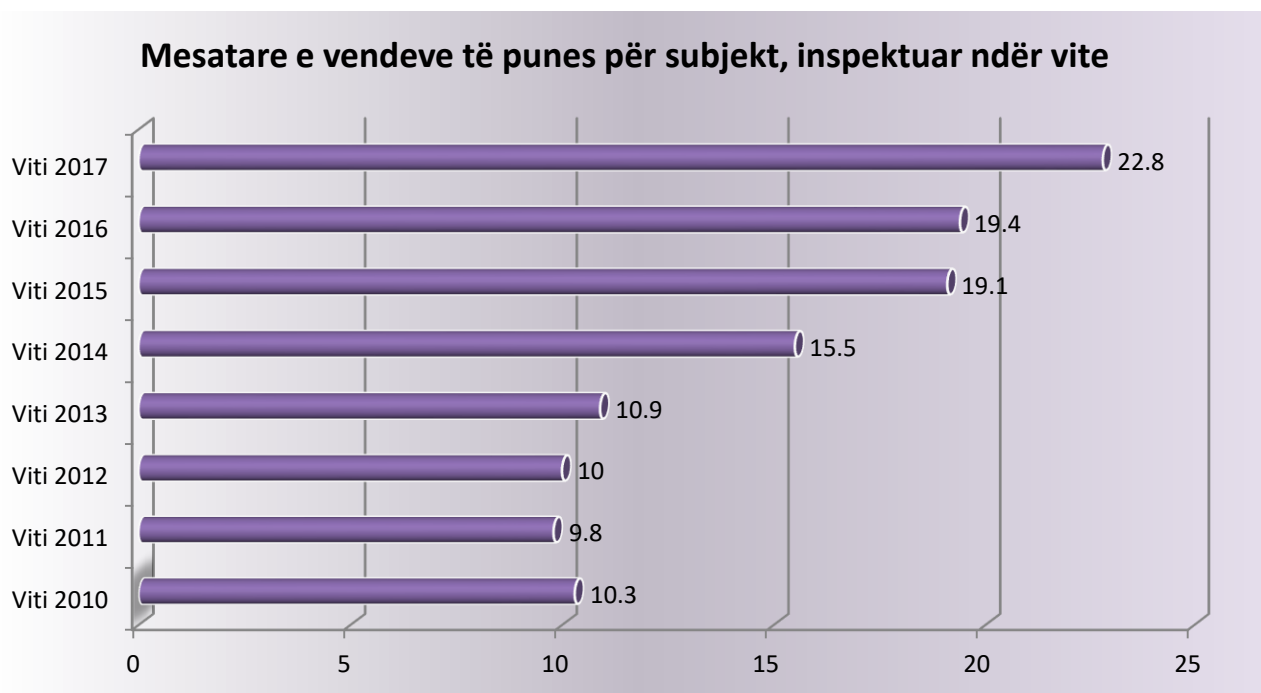
## II. PËRMBLEDHJE MBI GJETJET, PROBLEMATIKAT E HASURA, PRATIKAT E MIRA E KONKLUZIONE

Inspektoriati Shtetëror i Punës dhe Shërbimeve Shoqërore si një organ i qeverisjes qëndrore, i krijuar me Vendim të Këshillit të Ministrave, që në vitin 1994, nëpërmjet veprimatrisë inspektuese të zhvilluar e përmirësuar në kohë, kërkon zbatimin e legjislacionit të punës nga të gjithë, punëdhënës e punëmarrës.

Në një vend në zhillim e transformim e ku numri i aktiviteteve ekonomike dhe i punëmarrësve ndër vite ka rritje, konkretisht për vitet 2011-2016, një rritje me 25 mijë ndërmarrje e 147 mijë punëmarrës (pa përfshirë sektorin bujqësor) burimi INSTAT ([Numri i ndërmarrjeve, punësimi dhe vlera e shtuar sipas aktivitetit ekonomik, 2011-2016](#)), trupa inspektuese e terrenit e përbërë me 107 inspektorë pune në vitin 2011, e që sot numëron vetëm nga 98, ka kryer me rigorozitet misionin, e nëpërmjet inspektimeve, e përmirësimit të vazhdueshëm të këtij procesi, ka kontribuar në standartizimin e tregut të punës duke kërkuar zbatimin e ligjit.

Kjo sfidë, na ka bërë të orientojmë si duhet dhe ku duhet inspektimin e punës. Kështu, inspektimet janë drejtuar në aktivitete me numër të madh punëmarrësish, duke shënuar vazhdimisht rritje në mesataren e vendeve të punës të inspektuara për subjekt. Janë 3.4 vende pune më shumë se një vit më parë, që kanë marë shërbimin e inspektorit të punës, e rreth 11.9 vende pune më shumë se në vitin 2013.

Të dhëna krahasuese ndër vite për këtë tregues



Praktikat e mira të punës, vërehen me rritjen e besueshmërisë ndaj institucionit e që e tregon dhe rritja e numrit të inspektimeve për shkak ankese. Kështu kemi 3.5 herë më shumë ankese të trajtuara gjatë vitit 2017, në krahasim me vitin 2013.

Në masën 82% inspektimet janë kryer online, përmes portalit e-inspection, duke e bërë më transparent gjithë procesin e inspektimit.

Përmirësimet ligjore e praktikat e mirëkoncetuarra, kanë çuar në rritjen e vazhdueshme të përqindjes së punëmarrësve të futur në skemën e sigurimeve shoqërore, tashmë të menjëhershme, gjatë procesit të inspektimit, në masën 95% të punëmarrësve informal të evidentuar, praktikë kjo, burokratike ndër vite e me rezultate joefektive.

Edhe këtë vit, trupa inspektuese e Inspektoriatit Shtetëror të Punës dhe Shërbimeve Shoqërore, ka dhënë kontributin e vet në luftën kundër informalitetit, ku krahas inspektimeve, ka qënë pjesë aktive në aksionin antiinformalitet. Janë 14042 aktivitete ekonomike të kontrolluara gjatë aksionit, ku janë evidentuar në total 706 punëmarrës informal, e për të cilët janë marrë masat që tashmë ato të punojnë konform ligjit.

Duke marrë parasysh punën e bërë dhe sfidat për të ardhmen, besojmë se, Inspektoriatit Shtetëror i Punës dhe Shërbimeve Shoqërore do të mund të kontribuojë në përmirësimin cilësor të rezultateve të punës, duke shfrytëzuar aftësitë e konsoliduara, si dhe duke u përpjekur për të përfituar nga përvojat specifike, e në praktikat dhe metodologjitë e reja inspektuese.

### III. HYRJE

Inspektorati Shtetëror i Punës dhe Shërbimeve Shoqërore, si një faktor i rëndësishëm i tregut të punës, ka udhëhequr e drejtuar punën, duke kontribuar ndjeshëm në rritjen e nivelit të zbatueshmërisë së Legjislacionit të Punës. .

#### **Sigurimi i zbatimit të dispozitave ligjore, konkretisht:**

- për kushte pune të denja,
- mbrojtje e punëmarrësve në ushtrimin e profesionit të tyre,
- për ligjshmëri në zbatimin e kohëzgjatjes së punës,
- pagesës për punë të kryer konform legjislacionit,
- sigurimit të çdo punëmarrësi,
- higjienës dhe mirëqenies në vendin e punës,
- punësimit të ligjshëm të fëmijëve,

si dhe për çështje të tjera, që lidhen ngushtë me marrëdhënien e punës, kanë qenë pjesë e punës në çdo subjekt të kontrolluar.

#### **Këshillimi teknik i punëdhënësve dhe punëmarrësve për:**

- dispozitat ligjore ekzistuese dhe ato të dala së fundmi, si mjete efikase në punën e përditshme e konform ligjit,
- punën me kontratë si një marrëveshje ndërmjet palëve, që rregullon marrëdhëniet e punës dhe përmban të drejtat dhe detyrimet e tyre.

Inspektorati Shtetëror i Punës dhe Shërbimeve Shoqërore ka punuar në arritjen e objektivave si:

- Rritjen e besueshmërisë, nëpërmjet trajtimit dhe dhënies zgjidhje të ankesave të ardhura nga punëmarrës dhe punëdhënës.
- Minimizimin e punës informale nëpërmjet forcimit të kontrollit, dhe marrjes së masës urgjente “pezullim” për çdo punëmarrës të evidentuar në punë pa siguracion, dhe sigurimin e tij konform legjislacionit, pa të cilin nuk lejohet të vazhdojë punën.
- Orientimin e kontrolleve drejt aktiviteteve ekonomike që paraqesin rrezikshmëri të lartë për siguri e mirëqenie në punë të punëmarrësit.
- Forcimin e kontrollit në sektorët e shërbimeve sidomos gjatë sezoneve turistike duke organizuar kontroll në Hotel-Bar-Restorante, kryesisht në sezonet e nxehta (Korrik-Gusht), me synim minimizimin e formave të punësimit që vijnë në kundërshtim me Legjislacionin e Punës, (në vëmendjen tonë punësimi i të miturve), minimizimi i punësimit pa kontrata pune sipas një marrëveshje ndërmjet punëmarrësit dhe punëdhënësit, që rregullon marrëdhëniet e punës konform Legjislacionit të Punës.
- Monitorimin e vazhdueshëm të punës ndaj gjithë strukturës inspektuese, duke ofruar mbështetje për kryerjen në mënyrë sa më korrekte të detyrës.
- Monitorimi, analizimi dhe vlerësimi i dosjes së hetimit të aksidentit në punë të kryer nga inspektorët rajonalë.
- Mbajtja e regjistrit të aksidenteve në punë dhe arshivimi i dokumentacionit të aksidenteve në punë.

- Në kuadër të realizimit të të gjitha detyrimeve që rrjedhin në zbatim të MSA-së, Kartës Sociale, Konventave të ILO-s të ratifikuara nga Parlamenti Shqiptar dhe Rekomandimeve të BE-së, është bërë mbajtja e statistikave sipas klasifikimeve të ILO-s dhe kërkesave të BE-së, raportim periodik në kuadër të MSA-së, raportim për Kartën Sociale.
- Evidentimi i mangësive të punës së zhvilluar nga Drejtoritë Rajonale të ISHP-së .
- Zbatimi i të gjitha detyrave të tjera që dalin gjatë muajve.
- Inspektimin online si sfidë për shtrirjen e tij në çdo inspektim.

Drejtoria e Inspektimit të Standarteve të Shërbimeve Shoqërore, pranë ISHPSHSH-së, është një strukturë shtojcë që është bashkëngjitur Inspektoriatit të Punës që nga viti 2012. Më parë kjo Drejtori ka qenë pjesë e SHSSH ( Shërbimi Social Shtetëror) që nga viti 2005, me kompetenca të plota për inspektimin e shërbimeve të përkujdesit shoqërore në rang kombëtar, bazuar në Ligjin 9355 dt.10.03.2005, dhe VKM-të përkatëse të Ligjit. Struktura aktuale e saj përbëhet nga 5 punonjës, (1 Drejtor dhe 4 Inspektorë).

Me hyrjen në fuqi të Ligjit Nr.121/2016 datë 24.11.2016 “Për Shërbimet e Kujdesit Shoqëror në Republikën e Shqipërisë”, kjo drejtori duhej të shkëputej nga Inspektoriatit i Punës dhe të fuqizohej duke u krijuar si strukturë më vetë në varësi të Ministrisë përgjegjëse të fushës së shërbimeve të kujdesit shoqëror. Gjithashtu, bazuar në VKM Nr. 508 datë 13.09.2017 “Për Përcaktimin e fushës së përgjegjësisë shtetërore të Ministrisë së Shëndetësisë dhe Mbrojtjes Sociale”, Drejtoria e Inspektimit të Standarteve të Shërbimeve Shoqërore duhet të transferohet nën varësinë e Ministrisë së Shëndetësisë dhe Mbrojtjes Sociale. Ky proces transferimi dhe fuqizimi është në pritje të miratimit të VKM-ve përkatëse.

Drejtoria e Inspektimit të Standarteve të Shërbimeve Shoqërore ka për mision:

- garantimin e respektimit të kërkesave ligjore në fushën e shërbimeve të kujdesit shoqëror.
- verifikimin respektimin e kërkesave ligjore në fushën e shërbimeve të kujdesit shoqëror, nëpërmjet kontrolleve e të gjithë strukturave të shërbimit të përkujdesit shoqëror, duke filluar nga bashkitë (Drejtoria e Shërbimeve Shoqërore, shërbimet komunitare, shërbimet në familje, kujdestaritë), shërbimet rezidenciale, ditore, shërbimet e kujdestarisë familjare, shërbimet e mbrojtjes së fëmijëve nga NjMF-të, ndërmarrjet sociale, si dhe çdo lloj shërbimi komunitar, për respektimin e standarteve të miratuara me VKM.
- Vlerësimin e standarteve për subjektet që duhet të liçensohen.
- Inspektimin e ankesave dhe kërkesave të përfituesve dhe strukturave, të cilat kanë në fokus mbrojtjen e të drejtave të njeriut.
- Vlerësimi i nevojave sociale kryesore të komunitetit në nevojë në bashkëpunim me strukturat e pushtetit vendor.
- Mbajtjen e përditësimit të një baze të dhënash për shërbimet, subjektet, njësitë vendore, NjMF-të si dhe inspektimet e kryera.

#### IV. QËLLIMI DHE METODOLOGJIA

Hartimi i këtij raporti, bazohet në të dhënat e inspektimeve të realizuar nga trupa inspektuese e ISHPSHSH-së, në 12 Degët Rajonale ku ajo ka shtrirje.

Të dhënat e inspektimit përfshijnë:

Numrin e inspektimeve të realizuar nga çdo inspektor pune, i çdo Dege Rajonale, sipas llojit të inspektimit të kryer. Inspektimet e realizuara nga ISHPSHSH-ja, përfshijnë inspektimet e programuara (sipas planeve mujore), si dhe inspektimet e realizuara jashtë planifikimi, ku përfshihen:

- Inspektimet e realizuara pas çdo rasti ankese të depozituar në Degë Rajonale apo Drejtori Qendrore,
- Inspektimet e realizuara pas çdo rasti denoncimi të marrë për aksident në punë.
- Inspektimet e realizuara si raste inspektimi rastësor.

Në inspektimet e planifikuara përfshihen inspektimet e planifikuara për tematika si:

- Riinspektimet, e realizuara kryesisht për evidentimin e realizimit të detyrave të lëna, me afate kohore, e për raste specifike delikate.
- Inspektimet e realizuara në turne të dyta e të treta, realizuar kryesisht në muaj e lloj aktiviteti ku ndeshet dhe është më e evidente.
- Inspektimet e realizuara në ditët e festave zyrtare apo ditët e pushimit javor, ku ka indicie që punohet.
- Inspektimet e realizuara pas kërkesave të bëra, për punësim të miturish, për evidentimin e kërkesave specifike ligjore për këtë kategori punëmarrësish.

Të dhënat e inspektimeve të realizuara nga ISHPSHSH, bazuar dhe në instrumentat ndërkombëtare lidhur me Inspektimin e Punës përfshijnë kryesisht:

- Konventën e ILO-s Nr 81 “Inspektimi i Punës”,
- Konventën e ILO-s Nr 129 “Inspektimi i Punës në Bujqësi”,
- Konventën e ILO-s Nr 155 “Siguria dhe Shëndetit në Punë”

Kështu të dhënat statistikore të vizitave inspektuese përfshijnë:

- Numrin e subjekteve të inspektuara sipas:
  - llojit të inspektimit të kryer,
  - llojit të aktivitetit ekonomik,

- klasifikimit sipas llojit të inspektimit, të realizuar në turnë të dytë, të tretë apo ditët e festave zyrtare.
- Të dhëna mbi klasifikimin e personave të punësuar sipas kritereve burra, gra, femijë, të huaj, me aftësi të kufizuar, që kryejnë punën në shtëpi, që punojnë me kohë të pjesshme etj.
- Të dhëna kryesore mbi ligjshmërinë e të punësuarve, me kontrata individuale pune apo jo, të futur në skemën e sigurimeve shoqërore apo jo, të siguruar me pagë minimale apo jo etj.
- Statistika të aksidenteve në punë që tregojnë pikërisht numrin e aksidenteve të deklaruara dhe të dhënat mbi klasifikimin e këtyre aksidenteve:
  - a. Sipas industrisë.
  - b. Numrin e aksidenteve me pasojë vdekje ose jo
- Statistika të shkeljeve ligjore dhe të sanksioneve që tregojnë pikërisht:
  - a. Numrin e subjekteve, sipas llojit të aktivitetit, të “pezulluara” për shkelje të dispozitave ligjore të marrëdhënieve të punës.
  - b. Numrin e subjekteve, sipas llojit të aktivitetit, të “pezulluara” për shkelje të dispozitave ligjore të sigurisë dhe shëndetit në punë.
  - c. Numrin e subjekteve, sipas llojit të aktivitetit, të sanksionuara me gjobë.

Për përmbushjen e detyrimeve ligjore e për një monitorim të vazhdueshëm të punës inspektuese, të dhënat e mësipërme raportohen çdo muaj, nga Kryeinspektori i Degës Rajonale, nëpërmjet tabelave statistikore, si dhe monitorimi i tyre nga dokumentacioni i inspektimit sjellë pranë drejtorive të inspektimit.

Analizimi i këtyre të dhënave në rang vendi, e krahasimisht me degët rajonale, nëpërmjet specifikimeve e rekomandime për treguesit e mësipërm, shërben, në evidentimin, sipas rajoneve apo llojit të aktivitetit, të shërbimit të inspektimit.

Metodologjia dhe Instrumentat e Inspektimit, të standarteve të sigurimeve shoqërore, përfshijnë:

- Sigurinë dhe mirëqënia e përfituesve;
- Procedurat e frekuencimit të përfituesve;
- Kontrollin e dokumentacionit të përfituesve dhe personelit;
- Kushtet e sigurisë;
- Kushtet higjieno-sanitare të qendrës.
- Informacion paraprak, të dhëna nga data-base;
- Të dhëna për kapacitetet e qendrës;
- Pyetësor për menaxherin e qendrës;
- Pyetësor për drejtuesin e qendrës;
- Pyetësor për punonjësin social;
- Intervistim me përfituesit.



## **V. ARRITJET E FUNDIT NË DREJTIM TË PËRMIRËSIMIT TË METODIKËS INSPEKTUESE**

Futja e inspektimit online, përcjell në vetvete, nëpërmjet transparencës së inspektimit, besimin tek ky shërbim.

Përdorimi i masës urgjente, si mjet efikas në rregullueshmërinë e shkeljeve ligjore të legjislacionit të punës, e përdorur kryesisht për shkeljet e marrëdhënieve të punës, ku mbizotëron përdorimi i saj në futjen e menjëhershme në skemën e sigurimeve shoqërore të punëmarrësve informal të evidentuar gjatë inspektimeve të kryera, është arritje e metodologjisë së re inspektuese, e një arritjeje e ndjeshme e metodologjisë së procesit të inspektimit.

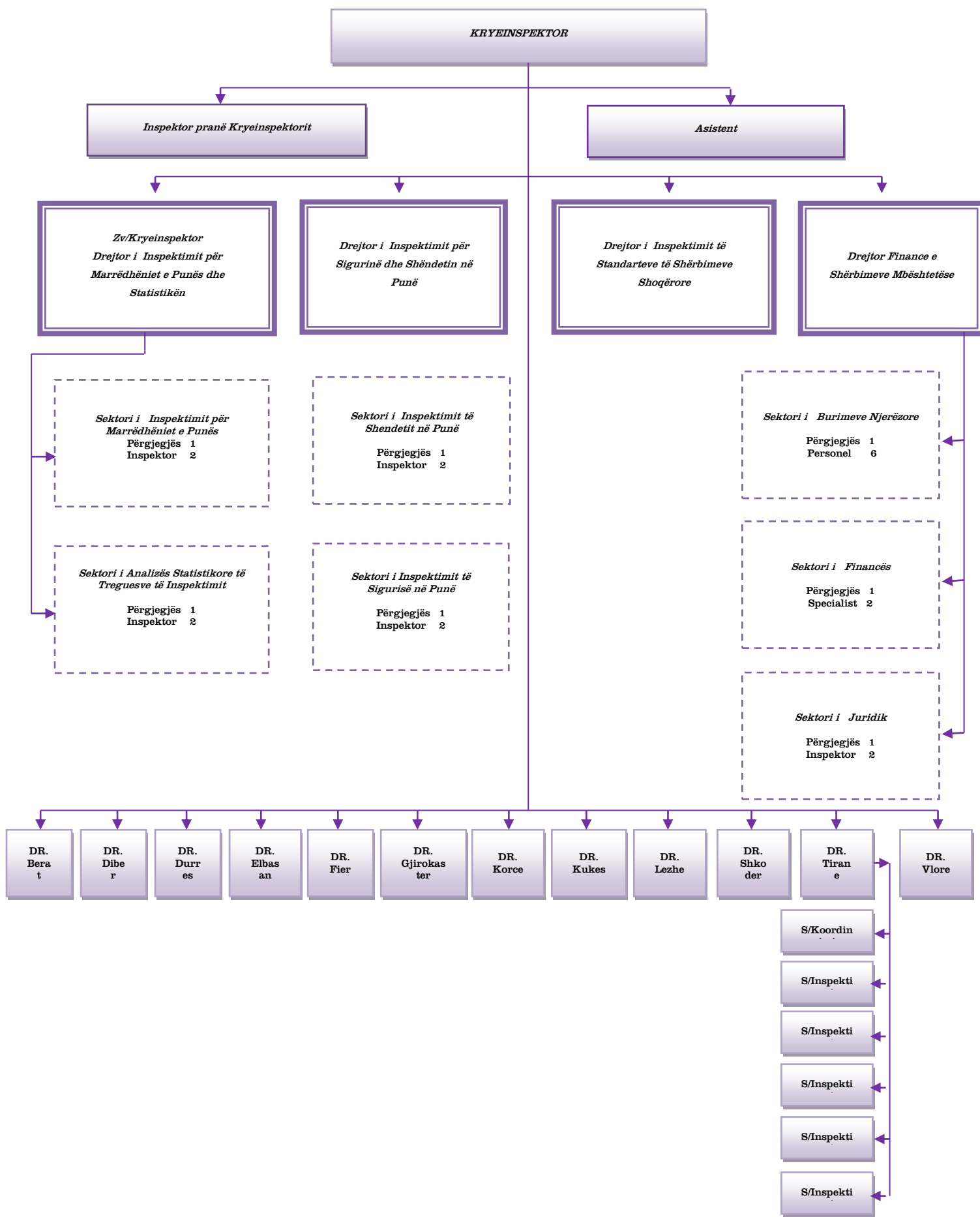
Brenda procesit të inspektimit, punëmarrësit e evidentuar në punë krejtësisht të pambrojtur si nga ana shoqërore e shëndetësore, duke mos qënë të përfshirë në skemën e sigurime shoqërore e shëndetësore, nëpërmjet marrjes së masës urgjente janë siguruar.

## **VI. RAPORTIMI SIPAS DEPARTAMENTEVE**

Përbërja organizative dhe organograma

Inspektorati Shtetëror i Punës dhe Shërbimeve Shoqërore, me Vendim të Këshillit të Ministrave operon i organizuar në Drejtori Qendrore dhe 12 Degë Rajonale Drejtoria Qendrore e ISHPSHSH e drejtuar nga Kryeinspektori, përbehet nga 3 drejtori teknike dhe 1 drejtori mbështetese.

Inspektimi Punës në Shqipëri operon në 12 Degë Rajonale në të gjithë vendin, i drejtuar nga Kryeinspektori.



Në të gjithë vendin inspektoret femra zënë 26.5% të totalit të inspektorëve të punës.

Nr	Degët Rajonale sipas Qarqeve	Kryeinspektor Rajonal	Inspektor/e Pune Total	Inspektore Pune Femra
1	Berat	1	5	1
2	Dibër	1	4	0
3	Durrës	1	8	2
4	Elbasan	1	8	2
5	Fier	1	7	2
6	Gjirokastrë	1	5	0
7	Korçë	1	7	1
8	Kukës	1	3	0
9	Lezhë	1	4	2
10	Shkodër	1	7	2
11	Tiranë	1	32	7
12	Vlorë	1	8	4
<b>TOTALE</b>		<b>12</b>	<b>98</b>	<b>23</b>

Aktualisht me numrin e inspektorëve të punës, ISHPSHSH mbulon me vizita inspektimi 5% në vit, aktivitetet ekonomike të deklaruara.

<b>Gjendje në fund të vitit 2016/ INSTAT</b>	
<b>Rajonet</b>	<b>Nd.aktive</b>
<b>Gjithsej</b>	<b>160,679</b>
<b>Rajoni 1-AL1</b>	<b>34,924</b>
Dibër	2,935
Durrës	13,310
Kukës	1,780
Lezhë	5,550
Shkodër	11,349
<b>Rajoni 2-AL2</b>	<b>66,706</b>
Elbasan	13,301
Tiranë	53,405
<b>Rajoni 3-AL3</b>	<b>59,049</b>
Berat	8,300
Fier	20,497
Gjirokastrë	4,600
Korçë	14,032
Vlorë	11,620

Deget Rajonale	ISHPSHH/Inspektime Viti 2017	Gjendje në fund të vitit 2016/INSTAT/Subjekte aktive	% e inspektimeve krahasimisht me subjektet aktive per cdo dege
Berat	389	8300	4.7%
Diber	281	2935	9.6%
Durres	749	13310	5.6%
Elbasan	651	13301	4.9%
Fier	568	20497	2.8%
Gjirokaster	296	4600	6.4%
Korce	671	14032	4.8%
Kukes	285	1780	16.0%
Lezhe	316	5550	5.7%
Shkoder	455	11349	4.0%
Tirane	2559	53405	4.8%
Vlore	738	11620	6.4%
<b>Total</b>	<b>7958</b>	<b>160679</b>	<b>5.0%</b>

Gjatë vitit 2017, nga të dhënat statistikore të vizitave të inspektimit rezultojnë që, në masën 95.1% ato kanë qënë vizita të planifikuara inspektimi, duke përfshirë këtu planifikimet e bëra me tematika të shtrira në kohë, për riinspektime (verifikimin e detyrave të lëna), vizita inspektimi realizuar në turne të dyta, të treta apo festa zyrtare, e kryesisht në muajt e sezonit turistik për aktivitetet e hoteleri turizmit.

Në masën 3.3% të totalit të inspektimeve të kryera gjatë vitit kanë qënë inspektime të realizuara për shkak ankese, në 1.4% të totalit të inspektimeve të kryera gjatë vitit kanë qënë inspektime të realizuara për shkak aksidenti në punë e në 0.1% të totalit të inspektimeve të kryera gjatë vitit kanë qënë inspektime rastësore.

Duke analizuar këto të dhëna për Degë Rajonale rezultojnë:

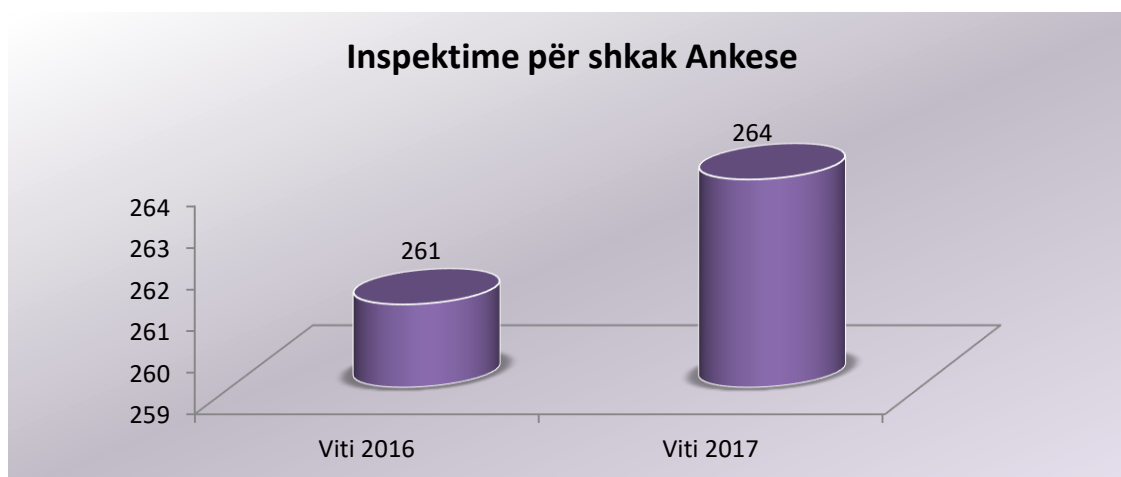
Deget Rajonale	Inspektime Total	Inspektime te planifikuara		Inspektime per ankese		Inspektime rastesore		Inspektime per aksident	
		Nr inspekt.	% kundrejt totalit	Nr inspekt.	% kundrejt totalit	Nr inspekt.	% kundrejt totalit	Nr inspekt.	% kundrejt totalit
Berat	389	385	99.0%	2	0.5%	0	0.0%	2	0.5%
Diber	281	252	89.7%	2	0.7%	1	0.4%	26	9.3%
Durres	749	712	95.1%	20	2.7%	0	0.0%	17	2.3%
Elbasan	651	634	97.4%	9	1.4%	0	0.0%	8	1.2%
Fier	568	552	97.2%	11	1.9%	0	0.0%	5	0.9%
Gjirokaster	296	294	99.3%	0	0.0%	0	0.0%	2	0.7%
Korce	671	650	96.9%	8	1.2%	0	0.0%	13	1.9%
Kukes	285	277	97.2%	5	1.8%	0	0.0%	3	1.1%

<b>Lezhe</b>	316	302	95.6%	8	2.5%	0	0.0%	6	1.9%
<b>Shkoder</b>	455	434	95.4%	9	2.0%	9	2.0%	3	0.7%
<b>Tirane</b>	2559	2364	92.4%	169	6.6%	0	0.0%	26	1.0%
<b>Vlore</b>	738	713	96.6%	21	2.8%	0	0.0%	4	0.5%
<b>Total</b>	<b>7958</b>	<b>7569</b>	<b>95.1%</b>	<b>264</b>	<b>3.3%</b>	<b>10</b>	<b>0.1%</b>	<b>115</b>	<b>1.4%</b>

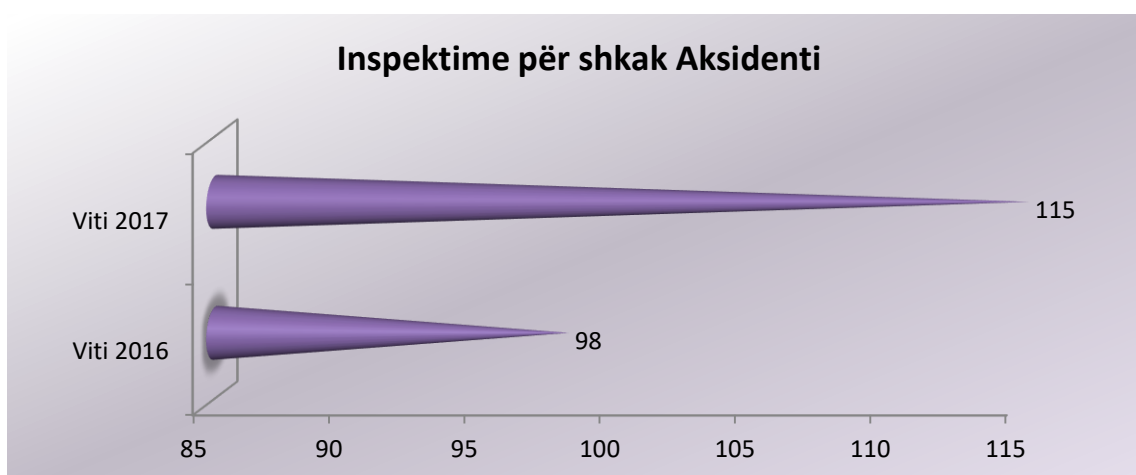
Degët rajonale, Tiranë, Vlorë, Durrës, Lezhë, Kukës e Fier janë degë rajonale të cilat gjatë vitit kanë punuar me raste inspektimesh për shkak ankese, më shumë se degët e tjera, e ndërkohë dega rajonale Gjirokastër nuk ka asnjë rast të tillë, të raportuar.

### Disa nga të dhënat krahasuese me një vit më parë

Vazhdojnë me rigorozitet inspektimet për shkak ankese, duke i dhënë përparësi zgjidhjes së problemit brënda kompetencave të inspektimit në punë. Të dhënat krahasuese respektive, mbi numrin e inspektimeve realizuar për shkak ankese janë:



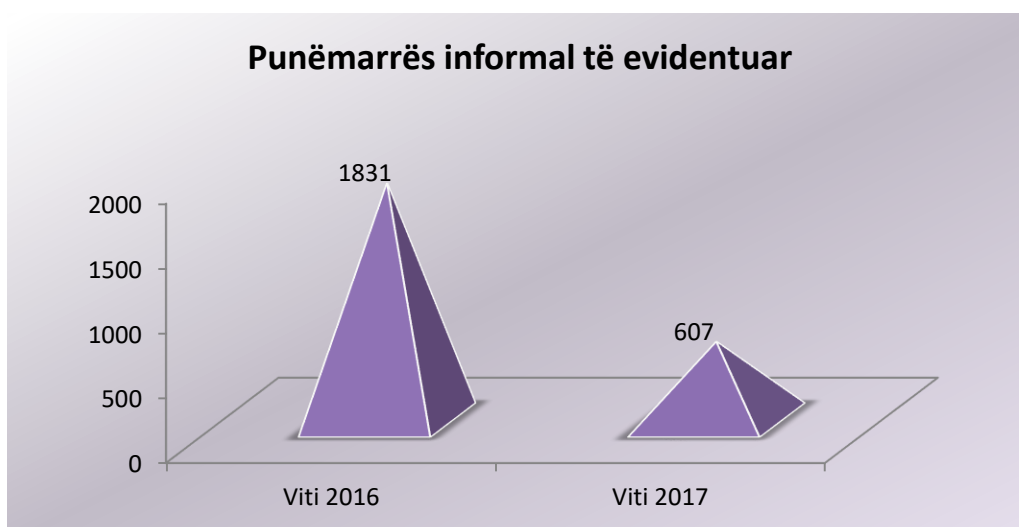
Inspektimet për shkak aksidenti në punë si pjesë shumë e rëndësishme e punës së institucionit tonë, e duke bërë krahasime me numrin e këtyre inspektimeve në vite kemi rritje të inspektimeve për shkak aksidenti në punë krahasimisht me një vit më parë.



Kështu janë 17 inspektime më shumë se e njëjta periudhë e një viti më parë e me 137 punëmarrës të aksidentuar ose 36 punëmarrës më shumë të aksidentuar gjatë punës.

Gjatë inspektimeve në vitin 2017, rezultuan 607 punëmarrës që punonin në mënyrë informale, e ku si rezultat i inspektorit punës tashmë 576 ose 95% e tyre tashme punojnë të siguruar e konform legjislacionit të punës.

Nga të dhënat krahasuese numri i punëmarrësve të konstatuar në punë informale është gjithnjë e në ulje.



Krahasimisht me një vit më parë disa tregues inspektimi janë:

	Viti 2016	Viti 2017
<b>Subjekte të inspektuara Private + Shteterore</b>	<b>11299</b>	<b>7958</b>
<b>Vende pune të inspektuara</b>	<b>219114</b>	<b>182154</b>
<b>Mesatare e punm/subjekt</b>	<b>19.8</b>	<b>22.8</b>
<b>Subjekte private të inspektuara</b>	<b>11235</b>	<b>7923</b>
<b>Vende pune të inspektuara në subjektet private</b>	<b>210320</b>	<b>176744</b>
<b>Mesatare e punm/subjekt</b>	<b>18.7</b>	<b>22.2</b>
<b>Inspektime për shkak Ankese</b>	<b>261</b>	<b>264</b>
<b>Inspektime për shkak Aksidenti</b>	<b>98</b>	<b>115</b>
<b>Punëmarrës të aksidentuar</b>	<b>99</b>	<b>137</b>

<b>Punëmarrës të aksidentuar me vdekje</b>	<b>12</b>	<b>18</b>
<b>Punëmarrës informal të evidentuar</b>	<b>1831</b>	<b>607</b>
<b>Punëmarrës informal të evidentuar gjate aksionit antiinformalitet</b>	<b>Nuk ka patur një të tillë</b>	<b>706</b>
<b>Punëmarrës informal të futur në skemën e SSH</b>	<b>1662</b>	<b>576</b>
<b>Subjekte për të cilët është mbajtur masë urgjente “Pezullim” (për marrëdhënie pune)</b>	<b>596</b>	<b>221</b>
<b>Subjekte për të cilët është mbajtur masë urgjente “Pezullim” (për siguri në punë)</b>	<b>18</b>	<b>2</b>
<b>Subjekte të sanksionuara</b>	<b>117</b>	<b>80</b>

## Puna inspektuese realizuar gjatë vitit 2017

Gjatë vitit 2017, truta inspektuese, me urdhër të Ministrit të Financës dhe Ekonomisë, Nr 101, datë 30/09/2017, u shkëput nga inspektimet e planifikuara për muajt Tetor, Nëntor dhe Dhjetor.

Statistikat mbi punën e degëve rajonale si pjesë përberëse e grupeve të punës me inspektorët tatimor, gjatë aksionit antiinformalitet realizuar në periudhën Tetor-Dhjetor 2017 rezultojnë si më poshtë:

Nr	Deget e ISHPSHSH-se	Nr i subjekteve	Nr i Punëma gjithsej	Nr. Punëm të pasiguruar	Nr. Punmenen 18 vjec	Nr i Punëm te huaj	Nr punm të paguar me page minimale	Nr I subjekteve me rrisht per siguri ne pune	Nr i subjekteve Palicence	Nr i subjekteve te gjobitura
I	Berat	534	804	20	0	0	773	0	1	2
II	Diber	242	561	8	0	3	478	0	0	2
III	Durres	1541	211	108	14	0	30	0	0	0
IV	Elbasan	859	1519	45	2	0	1227	25	0	159
V	Fier	564	666	11	2	0	555	0	0	0
VI	Gjirokaster	203	505	13	0	0	120	0	0	0
VII	Korce	263	922	15	1	0	809	8	0	27
VIII	Kukes	231	1279	32	9	3	931	3	1	41
IX	Lezhe	478	1267	21	0	0	1081	0	0	2
X	Shkoder	1216	3505	40	0	2	2499	2	5	113
XI	Tirane	6665	18249	354	7	8	6686	5	29	247
XII	Vlore	1169	2543	35	1	0	1934	44	5	0
	Drejtoria Qendrore	77	198	4	0	0	31	0	0	5
	<b>ISHPSHSH</b>	<b>14042</b>	<b>32229</b>	<b>706</b>	<b>36</b>	<b>16</b>	<b>17154</b>	<b>87</b>	<b>41</b>	<b>598</b>

Ndërkohë, në këto muaj, mirë menaxhimi i burimeve njerëzore krahas kontrollit të 14042 subjekteve në bashkëpunim me inspektorët tatimorë, nuk janë lënë pas dore, inspektimet për çdo rast ankese apo aksidenti në punë.

Kështu për periudhën Tetor – Dhjetor 2017, u realizuar 116 inspektime në total, e ku 55.2% e totalit të inspektimeve të kryera në këtë periudhë ishin inspektime të realizuara për shkak ankese, 25.9% e totalit të inspektimeve të kryera në këtë periudhë, ishin inspektime të realizuara për shkak aksidenti në punë, 5.2% e totalit të inspektimeve të kryera në këtë periudhë ishin inspektime rastësore.

Sipas degëve rajonale këto të dhëna (tetor-dhjetor 2017) janë si mëposhtë:

Degët Rajonale	Inspektime Total	Inspektime të planifikuara		Inspektime për ankese		Inspektime rastësore		Inspektime për aksident	
		Nr inspekt.	% kundrejt totalit	Nr inspekt.	% kundrejt totalit	Nr inspekt.	% kundrejt totalit	Nr inspekt.	% kundrejt totalit
<b>Berat</b>	1	0	0.0%	0	0.0%	0	0.0%	1	100.0%
<b>Dibër</b>	12	0	0.0%	1	8.3%	0	0.0%	11	91.7%
<b>Durrës</b>	13	0	0.0%	4	30.8%	0	0.0%	9	69.2%
<b>Elbasan</b>	3	0	0.0%	3	100.0%	0	0.0%	0	0.0%
<b>Fier</b>	2	0	0.0%	2	100.0%	0	0.0%	0	0.0%
<b>Gjirokastrë</b>	0	0	0.0%	0	0.0%	0	0.0%	0	0.0%
<b>Korçë</b>	1	0	0.0%	0	0.0%	0	0.0%	1	100.0%
<b>Kukës</b>	4	0	0.0%	2	50.0%	0	0.0%	2	50.0%
<b>Lezhë</b>	3	0	0.0%	2	66.7%	0	0.0%	1	33.3%
<b>Shkodër</b>	19	12	63.2%	1	5.3%	6	31.6%	0	0.0%
<b>Tiranë</b>	54	2	3.7%	47	87.0%	0	0.0%	5	9.3%
<b>Vlorë</b>	4	2	50.0%	2	50.0%	0	0.0%	0	0.0%
<b>Total</b>	116	16	13.8%	64	55.2%	6	5.2%	30	25.9%

Peshën kryesore të këtyre inspektimeve e kishin inspektorët e degës rajonale Tiranë në bashkëpunim me inspektorët e drejtorisë qendrore, e që realizuan 46.5% të inspektimeve për periudhën Tetor-Dhjetor 2017, e duke miremenaxhuar burimet njerëzore, edhe nga degët e tjera rajonale të ISHPSHSH-së, janë realizuar inspektime në këtë periudhë.

Gjatë vitit 2017, Inspektorati Shtetëror i Punës dhe Shërbimeve Shoqërore, ka ushtruar veprimtarinë inspektuese sipas planifikimit, si dhe duke realizuar edhe inspektime jashtë planifikimi si rate aksidenti, ankese apo rastësore.

Më konkretisht, gjatë vitit 2017 janë realizuar gjithsej 7958 inspektime.



**Statistika te përgjithshme nga inspektimet e realizuara gjatë Vitit 2017**

1-	Subjekte të inspektuara Private + Shteterore _____	7958
2-	Vende pune të inspektuara _____	182154
	me mesatarisht punmësubjekt _____	22.8
3-	Subjekte <b>private</b> të inspektuara _____	7923
4-	Vende pune të inspektuara <b>në subjektet private</b> _____	176744
	me mesatarisht punmësubjekt _____	22.3
5-	Punëmarrës pa kontrata individuale të evidentuar _____	1575
6-	Punëmarrëse femra pa kontrata individuale _____	633
	(40% e punemarrësve pa kontrata)	
7-	Punëmarrës informal të evidentuar _____	607
8-	Punëmarrëse informale femra të evidentuar _____	252
	(41.5% e punëmarrësve informal)	
9-	Punëmarrës informal të futur në skemën e SSH _____	576
10-	Punëmarrëse informale femra të futur në skemën e SSH _____	234
11-	Punëmarrës nën 18 vjeç të evidentuar _____	309
12-	Punëmarrëse femra nën 18 vjeç të evidentuara _____	157
13-	Punëmarrës të huaj të evidentuar _____	1746
14-	Punëmarrës të huaj, pa leje pune _____	7
15-	Punëmarrës me aftësi të kufizuar _____	196
16-	Punëmarrëse femra me aftësi të kufizuar _____	52
17-	Subjekte për të cilët është mbajtur masë urgjente <b>(për marrëdhënie pune)</b> _____	221
18-	Subjekte për të cilët është mbajtur masë urgjente <b>(për siguri në punë)</b> _____	2
19-	Inspektime Tematike _____	872
20-	Inspektime për shkak Ankese _____	264
21-	Inspektime për shkak Aksidenti _____	115
22-	Punëmarrës të aksidentuar _____	137
23-	Punëmarrëse femra të aksidentuara _____	9
24-	Punëmarrës të aksidentuar me vdekje _____	18
25-	Subjekte të sanksionuara _____	80

26- Vlera totale e sanksioneve \_\_\_\_\_ 13746000 lekë

Të dhënat kryesore të inspektimeve për 12 degët rajonale rezultojnë si më poshtë:

### Subjekte sipas llojit te inspektimit

Degët Rajonale	Nr inspekt. Total	Të planifikuara	Të planifikuara me tematike	Për shkak ankese	Për aksident në punë	Rastësore
Berat	389	385	35	2	2	0
Dibër	281	252	54	2	26	1
Durrës	749	712	159	20	17	0
Elbasan	651	634	19	9	8	0
Fier	568	552	12	11	5	0
Gjirokastër	296	294	11	0	2	0
Korçë	671	650	203	8	13	0
Kukës	285	277	3	5	3	0
Lezhë	316	302	22	8	6	0
Shkodër	455	434	34	9	3	9
Tiranë	2559	2364	157	169	26	0
Vlorë	738	713	163	21	4	0
<b>Total</b>	<b>7958</b>	<b>7569</b>	<b>872</b>	<b>264</b>	<b>115</b>	<b>10</b>

### Subjekte të inspektuara për tematikë

Deget Rajonale	Tematike	Riinspektimi (zbatim i detyrave te lena)	Realizuar ne turn te dyte	Realizuar ne turn te trete	Realizuar ne ditet e pushimeve	Realizuar ne ditet e festave zyrtare	Tematika te tjera
Berat	35	0	11	5	1	0	18
Diber	54	0	12	14	19	2	7
Durres	159	0	1	0	2	0	156
Elbasan	19	1	0	0	0	0	18
Fier	12	12	0	0	0	0	0
Gjirokaste r	11	10	1	0	0	0	0
Korce	203	121	56	7	17	2	0
Kukes	3	0	3	0	0	0	0
Lezhe	22	13	0	0	0	0	9
Shkoder	34	34	0	0	0	0	0
Tirane	157	40	13	4	1	1	98
Vlore	163	30	129	0	0	0	4
<b>Total</b>	<b>872</b>	<b>261</b>	<b>226</b>	<b>30</b>	<b>40</b>	<b>5</b>	<b>310</b>

### Punëmarrës të evidentuar

Deget Rajonale	Punemarres	Nen 18 Vjeç	Me aftesi te kufizuar	Te huaj	Informal	U siguruan
<b>Berat</b>	5532	18	2	41	34	34
<b>Diber</b>	9455	0	166	177	141	125
<b>Durres</b>	22429	79	0	86	81	77
<b>Elbasan</b>	5453	8	4	182	56	56
<b>Fier</b>	10559	2	0	8	4	2
<b>Gjirokaster</b>	1923	0	0	0	0	0
<b>Korce</b>	11111	0	0	991	43	43
<b>Kukes</b>	1615	0	0	0	47	43
<b>Lezhe</b>	6948	15	12	69	2	2
<b>Shkoder</b>	9423	79	2	2	41	41
<b>Tirane</b>	86765	17	10	142	68	64
<b>Vlore</b>	10941	91	0	48	90	89
<b>Total</b>	182154	309	196	1746	607	576

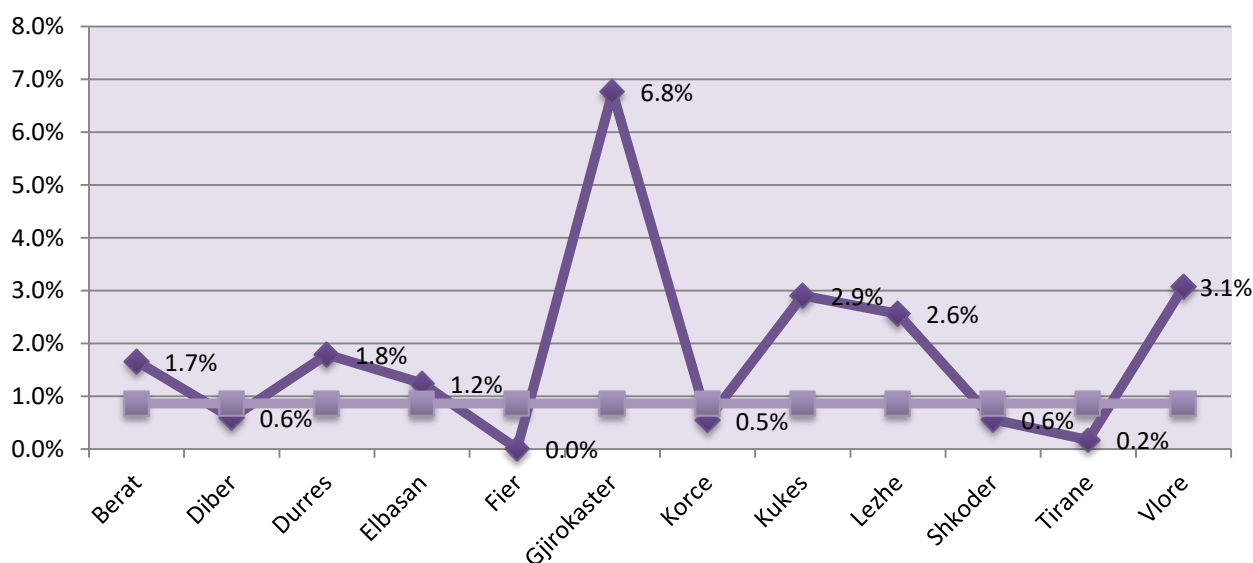
### Subjekte të palçensuara evidentuar gjatë punës

Sipas Rajoneve	Viti 2016		Viti 2017	
	Subjekte Palçensë	Punëmarrës në subjekte palçensë	Subjekte Palçensë	Punëmarrës në subjekte palçensë
<b>Berat</b>	0	0	0	0
<b>Dibër</b>	0	0	0	0
<b>Durrës</b>	0	0	0	0
<b>Elbasan</b>	24	24	3	3
<b>Fier</b>	0	0	0	0
<b>Gjirokastër</b>	4	4	0	0
<b>Korçë</b>	62	65	50	50
<b>Kukës</b>	26	30	0	0
<b>Lezhë</b>	0	0	0	0
<b>Shkodër</b>	0	0	0	0
<b>Tiranë</b>	1	5	1	1
<b>Vlorë</b>	0	0	0	0
<b>Total</b>	117	128	54	54

## Kontratat individuale të punës

Viti 2017	Subjekte	Punëmarrës	Punm pa kontrata	% e Punmarrësve pa kontrata
Berat	389	5532	92	1.7%
Diber	281	9455	56	0.6%
Durres	749	22429	402	1.8%
Elbasan	651	5453	68	1.2%
Fier	568	10559	1	0.0%
Gjirokaster	296	1923	130	6.8%
Korce	671	11111	61	0.5%
Kukes	285	1615	47	2.9%
Lezhe	316	6948	178	2.6%
Shkoder	455	9423	53	0.6%
Tirane	2559	86765	151	0.2%
Vlore	738	10941	336	3.1%
<b>Total</b>	<b>7958</b>	<b>182154</b>	<b>1575</b>	<b>0.9%</b>

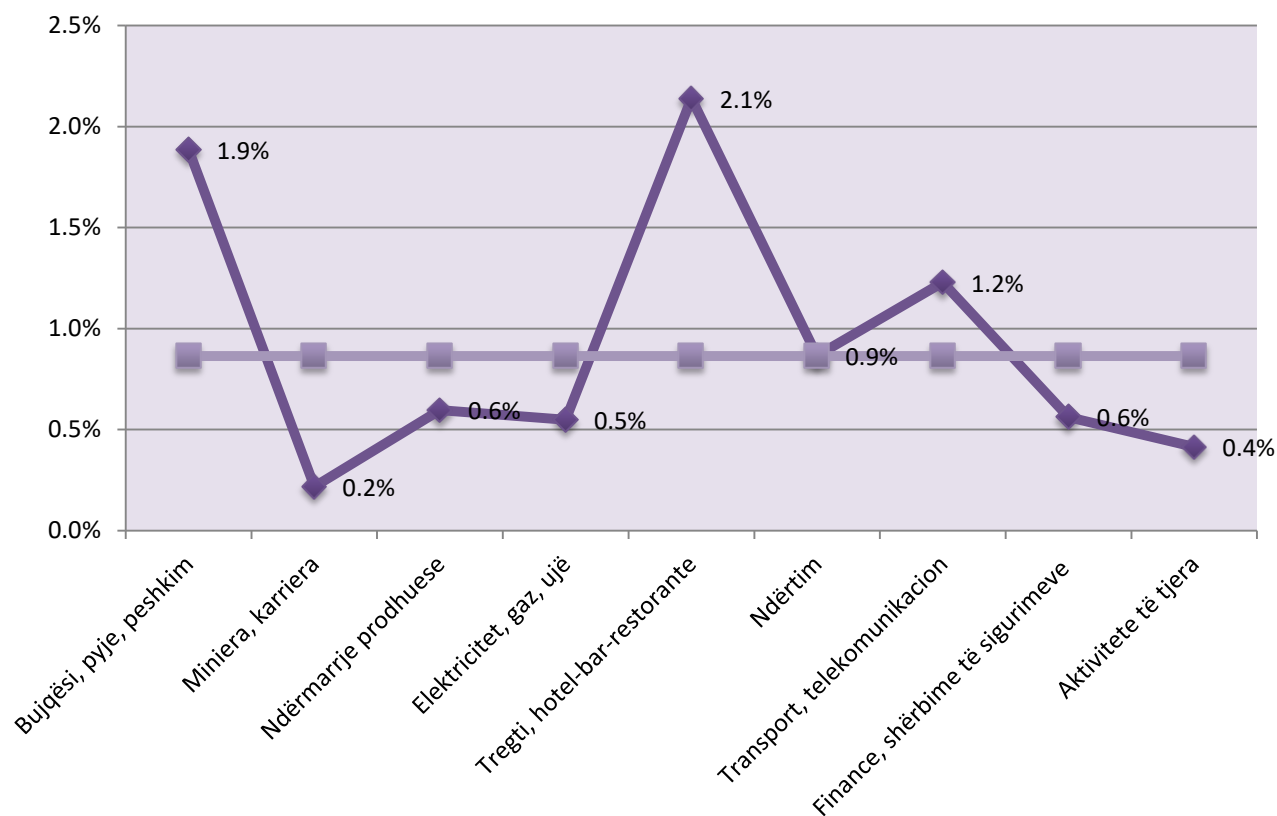
Përqindje e punëmarrësve pa kontrata individuale, kundrejt totalit të punëmarrësve evidentuar në subjektet e inspektuara respektivisht në 12 Qarqet e vendit



**Punëmarrës pa kontrata individuale, evidentuar sipas llojit të aktivitetit ekonomik**

<b>Viti 2017</b>		<b>Subjekte</b>	<b>Punëmarrës</b>	<b>Pakontrata</b>	<b>%</b>
<b>1</b>	<i>Bujqësi, pyje, peshkim</i>	42	1007	19	1.9%
<b>2</b>	<i>Miniera, karriera</i>	122	8702	19	0.2%
<b>3</b>	<i>Ndërmarrje prodhuese</i>	1663	76295	455	0.6%
<b>4</b>	<i>Elektricitet, gaz, ujë</i>	27	1093	6	0.5%
<b>5</b>	<i>Tregti, hotel-bar-restorante</i>	4217	33604	719	2.1%
<b>6</b>	<i>Ndërtim</i>	553	16502	143	0.9%
<b>7</b>	<i>Transport, telekomunikacion</i>	126	3010	37	1.2%
<b>8</b>	<i>Finance, shërbime të sigurimeve</i>	72	2314	13	0.6%
<b>9</b>	<i>Aktivitete të tjera</i>	1136	39627	164	0.4%
<b>Total</b>		<b>7958</b>	<b>182154</b>	<b>1575</b>	<b>0.9%</b>

**Përqindje e punëmarrësve pa kontrata individuale, kundrejt totalit të punëmarrësve evidentuar, sipas llojit të aktivitetit të kontrolluar**



## Punësimi Informal

Punëmarrës evidentuar në punë pa sigurim shoqëror e shëndetësor, në subjektet private të inspektuara. (subjekte të licensuara)

Janë evidentuar 607 punëmarrës të pasiguruar

Nga të cilët 252 ishin punëmarrëse femra (42%).

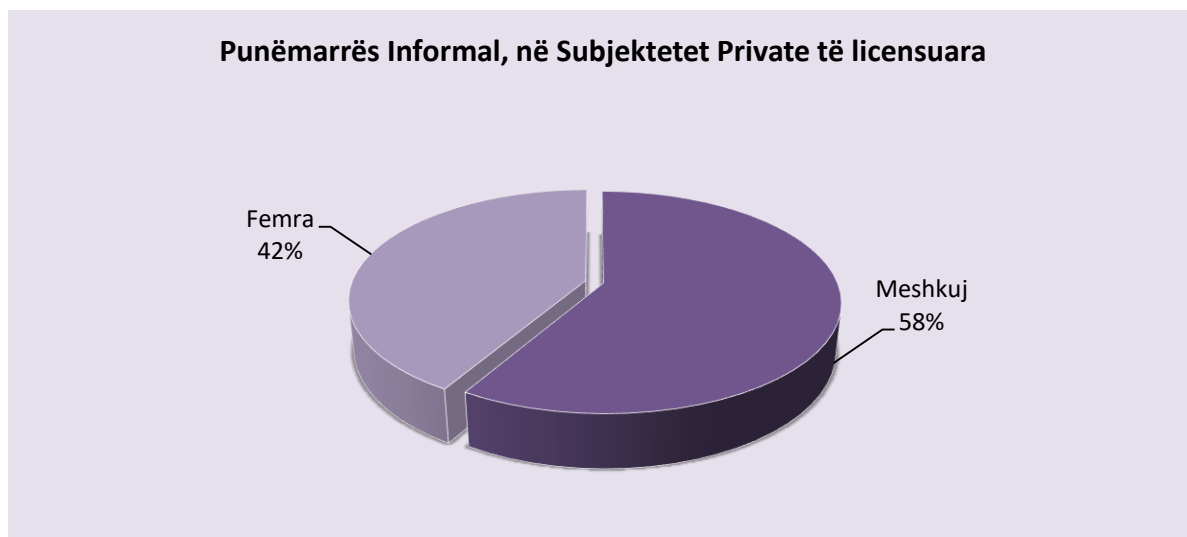
Krahasuar me një viti më parë, nga inspektimet janë 1224 punëmarrës më pak të evidentuar në punë të pasiguruar e thenë ndryshe nga evidentimet rezultojnë 53% më pak informal në tregun e punës, (por këtë vit ka një numër më të vogël subjektësh të inspektuara, për shkak të angazhimit të inspektorëve të punës për tre muaj në aksionin antiinformalitet). Duke përfshirë dhe të dhënat e aksionit kemi 22000 tashme po themi kontrole (jo vetëm inspektime) e ku janë evidentuar në total 1313 punëmarrës informal, pra 518 më pak se vetëm nga inspektimet e vitit 2016.

Praktika e mirë konceptuar me përdorimin e “masës urgjente” për punëmarrës informal të evidentuar, ka çuar në shmangien e burokracive shkrese, duke synuar në formalizimin në kohë reale të të punësuarve informal evidentuar në punë.

Miratimi i ndryshimeve ligjore “Ligjin 9634 , date 30.10.2006” i ndryshuar , ne cilin jane perfshire edhe ndryshimet e miratuara me Ligjin Nr 57/2017, ndryshime qe kane hyre ne fuqi ne date 25.05.2017”, Nga “pezullim i punimeve” eshte konsoliduar me shtimin e Nenit 35 “Masa Urgjente”

Përdorimi i Mases Urgjente ka dhënë këto arritje të ndjeshme në formalizimin të punësimit .

	Viti 2013	Viti 2014	Viti 2015	Viti 2016	Viti 2017
Punëmarres Informal të evidentuar	1031	1757	1227	1830	607
Punëmarres të siguaruar	0	0	550	1661	576
(të futur në skemen e sigurimeve shoqërore gjatë procedurës së inspektimit)					



Numri më i madh i punëmarrësve informal të evidentuar në punë rezulton në inspektimet e realizuara me programim jo me tematikë të veçantë.

Kështu janë:

414 punëmarrës informal të evidentuar në inspektimet e programuara (jo me tematike), e ku 36% e tyre ishin femra.

30 punëmarrës informal të evidentuar në inspektimet në riinspektime, e ku 66.6% e tyre ishin femra.

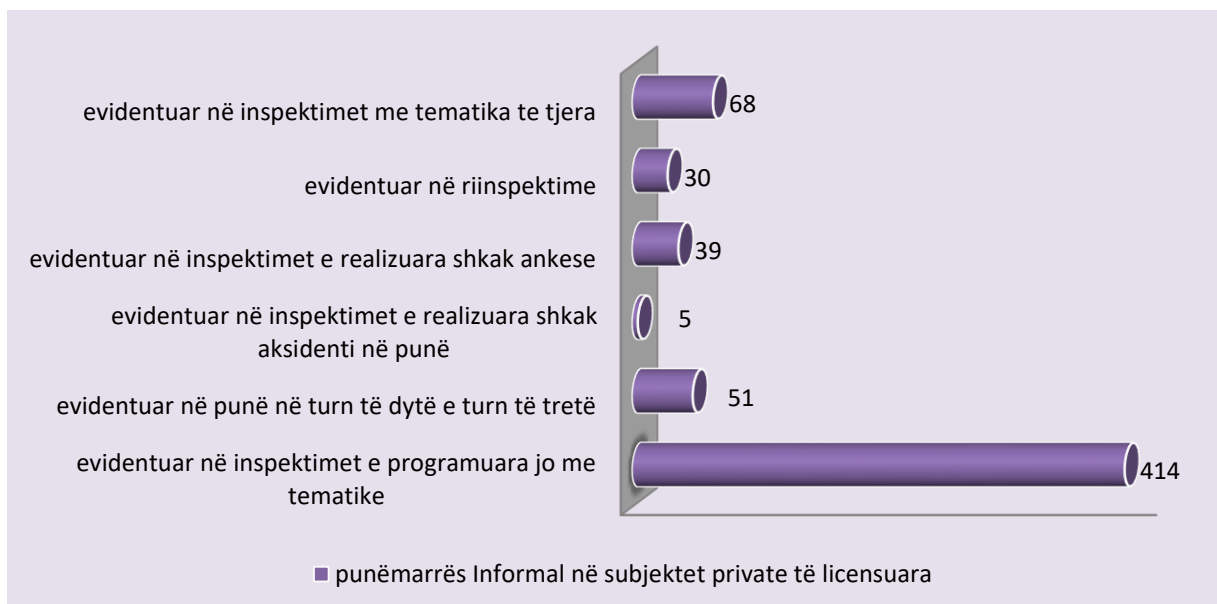
51 punëmarrës informal të evidentuar në inspektimet në turn të dytë e turn të tretë, e ku 22% e tyre ishin femra.

Janë vetëm 5 punëmarrës informal të evidentuar në inspektimet e realizuara për shkak aksidenti në punë.

Janë 39 punëmarrës informal të evidentuar në inspektimet e realizuara për shkak ankese, e ku 72% e tyre ishin femra.

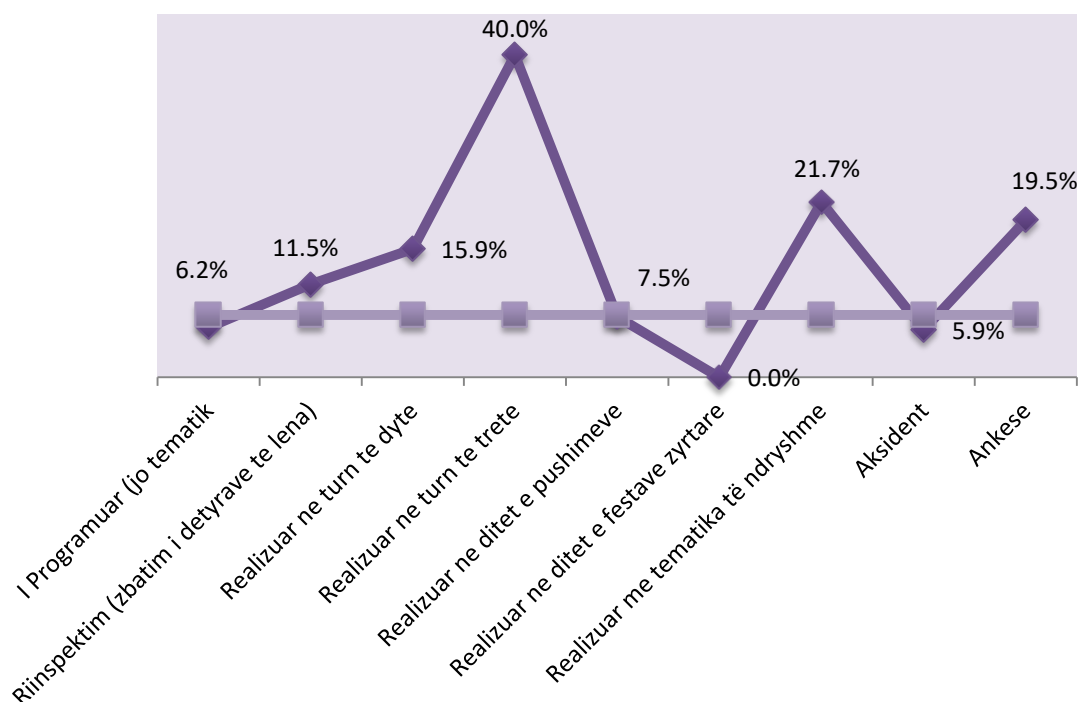
E ndërkohë janë 68 punëmarrës informal të evidentuar në inspektimet e realizuara për tematika të tjera (përfshirë dhe inspektimet rastësore), e ku 65% e tyre ishin femra.

Punëmarrës informal, evidentuar në llojet e subjekteve të inspektimeve.



### Punëmarrës të pa siguruar evidentuar në subjektet e licensuara.

Të dhënat respektive në përqindje të punëmarrësve informal evidentuar për subjekte sipas llojit të inspektimit të kryer tregojnë që punëmarrës informal evidentuar në inspektimet e turneve të treta janë 40% për subjekt, në inspektimet e realizuara me tematika të ndryshme janë 22% për subjekt, në inspektimet e realizuara për shkak ankese janë 19.5% për subjekt. Grafiku i mëposhtëm jep të dhënat në përqindje të punëmarrësve informal për subjekt, evidentuar në llojet e ndryshme të inspektimit.



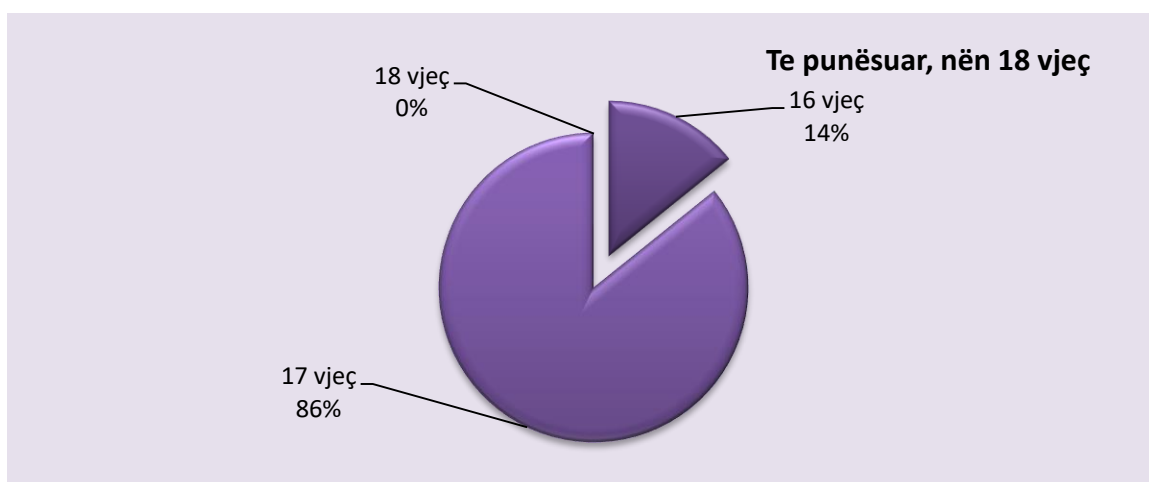


## Të punësuar në 18 vjeç

Në bazë të inspektimeve të inspektorëve të punës të ISHPSHSH-së për këtë periudhë rezulton se janë të punësuar në total **309 fëmijë**.

### Respektivisht moshën e tyre korespondon:

16 vjeç	44 fëmijë.
17 vjeç	265 fëmijë.
18 vjeç	0 fëmijë



### Sipas Arsimimit

Fëmijë e evidentuar	
Me arsim 9-vjecar	204 fëmijë
Ndjekin arsimin e mesëm	105 fëmijë

### Sa i takon ekzaminimit mjekësor:

Evidentuar me ekzaminim mjekësor	282 fëmijë
Evidentuar pa ekzaminimin mjekësor	27 fëmijë

### Sipas Gjinisë:

Fëmijë të evidentuar të seksit femër	172 fëmijë
Fëmijë të evidentuar të seksit mashkull	137 fëmijë

### Sipas deklarimit të tyre në skemën e sigurimeve shoqërore

Të deklaruar dhe të siguruar	297 fëmijë
Të deklaruar dhe të pa siguruar	12 fëmijë



**Sa i takon Autorizimit që lëshon inspektori i punës për punësimin e kësaj kategorie punëmarrësish kemi konstatuar;**

Të punojnë me autorizim	277 fëmijë
Të punojnë pa autorizim	32 fëmijë

**Në 94 subjekte janë konstatuar të punojnë 309 punëmarrës nën 18 vjeç.**

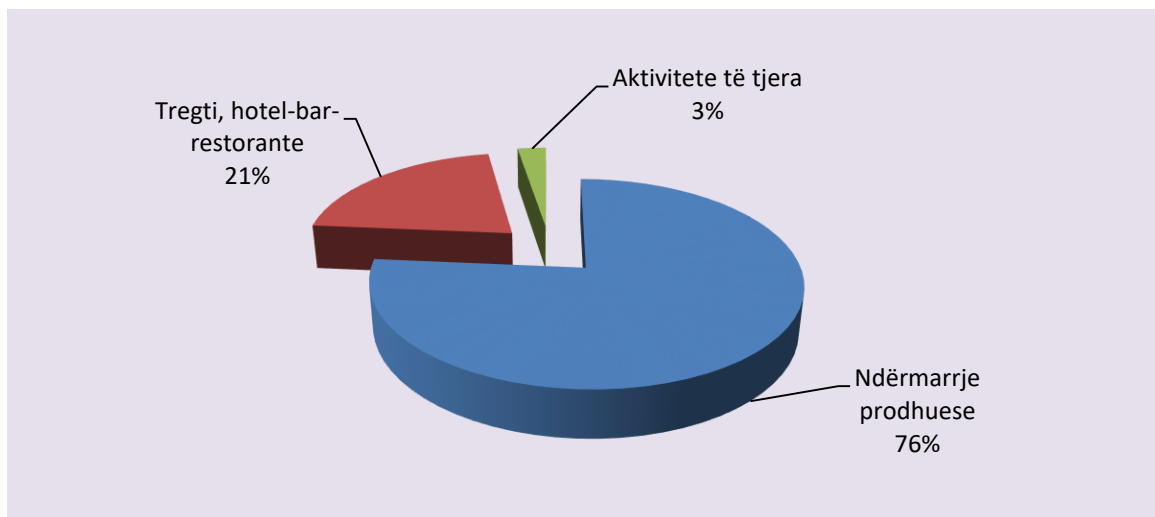
Sa i takon shkeljeve të dispozitave ligjore që rregullojnë këtë kategori punëmarrësish janë marrë masa ligjore nga inspektorët e punës rast pas rasti me detyra për t'u zbatuar Brenda afateve të përcaktuara.

Konkretisht është bërë pezullimi i punës në 6 subjekte ku janë konstatuar 12 punëmarrësit e pasiguruar dhe të padeklaruar. Këto subjekte u përkasin qarqeve Vlorë, Durrës dhe Lezhë. Përmes masës urgjente të marrë nga inspektorët e punës, si dhe duke qënë se subjektet nuk janë të përfshira në listën e punëve të vështira ose të rrezikshme është arritur formalizimi i punës së tyre dhe respektimi i kuadrit ligjor për punëmarrësit nën 18 vjeç. Konstatimet e punësimit informal adresohen pranë Drejtorisë së Tatim Taksave rast pas rasti kur nuk arrijnë të zgjidhen përmes masave urgjente të marra nga inspektorët e punës (pezullim i plotë ose i pjesshmë i punës )

Këtë vit është miratuar Ligji 108 dt 15.02.2017 për miratimin e rregullores “Për mbrojtjen e Fëmijëve në Punë”.

**Femije sipas llojit të aktivitetit ekonomik**

Fëmijë të evidentuar sipas llojit të aktivitetit ekonomik	2016	2017
Bujqësi, pyje ,peshkim	0	0
Miniera, karriera	0	0
Ndërmarrje prodhuese	122	244
Elektricitet, gaz, ujë	0	0
Tregti, hotel-bar-restorante	65	54
Ndërtim	2	0
Transport, telekomunikacion	3	0
Finance, shërbime të sigurimeve	5	0
Aktivitete të tjera	29	11
<b>Total</b>	<b>226</b>	<b>309</b>



### Statistika të Ankesave dhe inspektimeve për shkak ankese

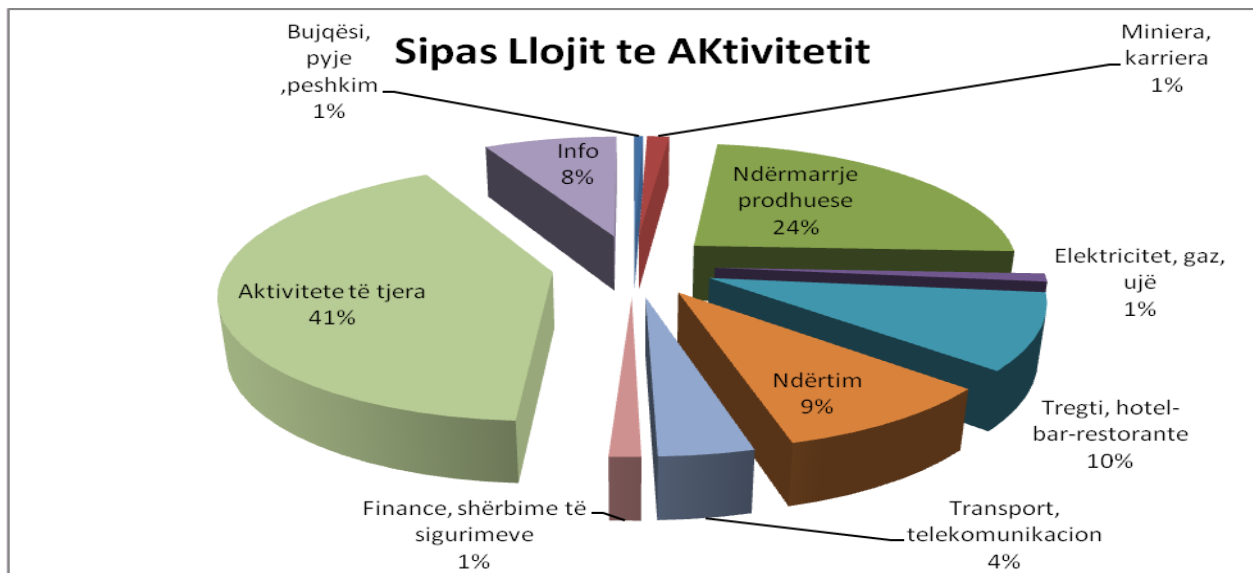
Në Drejtorinë e Inspektimit për Marrëdhëniet e Punës dhe Statistikën, mbahet regjistri e të gjitha ankesave e drejtuara ndaj Institucionit tonë, si në Drejtorinë Qëndrore ashtu dhe në Degët Rajonale. Gjatë vitit 2017 janë regjistruar gjithsej 385 ankesa dhe kërkesa, të cilat në varësi të objektit të ankimit/kërkesës janë trajtuar me inspektim apo verifikim rast pas rasti.

Sqarojmë se në regjistrin e ankesave është regjistruar çdo ankim/kërkesë e ardhur pranë ISHPSHSH-së.

Ankesat janë adresuar nga disa drejtime, nga ankues apo institucione si Ministria e linjës, Kryeministria, Avokati i Popullit, Inspektorati Qendror, Kuvendi etj

264 subjekte, janë inpektuar në kuadër të ankesave të ardhura, kurse diferenca janë trajtuar me informacione pas verifikimeve të bëra ose ankesa të cilat na figurojnë të ridrejtura pranë nesh, me të njëjtin objekt animimi, si më parë.

Grafiku i mëposhtëm jep të dhënat për shpërndarjen e ankesave/kërkesave të regjistruara në regjistrin e ankesave.



Vlen të theksohet se 8 % e tyre janë kërkesa të ardhura nga subjektet për sqarime që lidhen më çështje konkrete të marrëdhënieve të punësimit apo të sigurisë dhe shëndetit në punë jo nga subjekte, por nga individë për të cilët nuk përcaktohet aktivitetet. Këto kërkesa kanë ardhur përmes adresës [info@sli.gov.al](mailto:info@sli.gov.al). Arsyet e ankesave lidhen me vonesat e pagave apo të mospagesave të kontributeve të sigurimeve shoqërore, që rezultojnë se kanë prekur të gjitha tipet e aktiviteteve ekonomike, por më së shumti aktivitetet “Të Tjera” (sipas klasifikimit ILO), në nënaktivitete SHRSF, Call Centër, Ndërmarrje Shërbimesh etj.

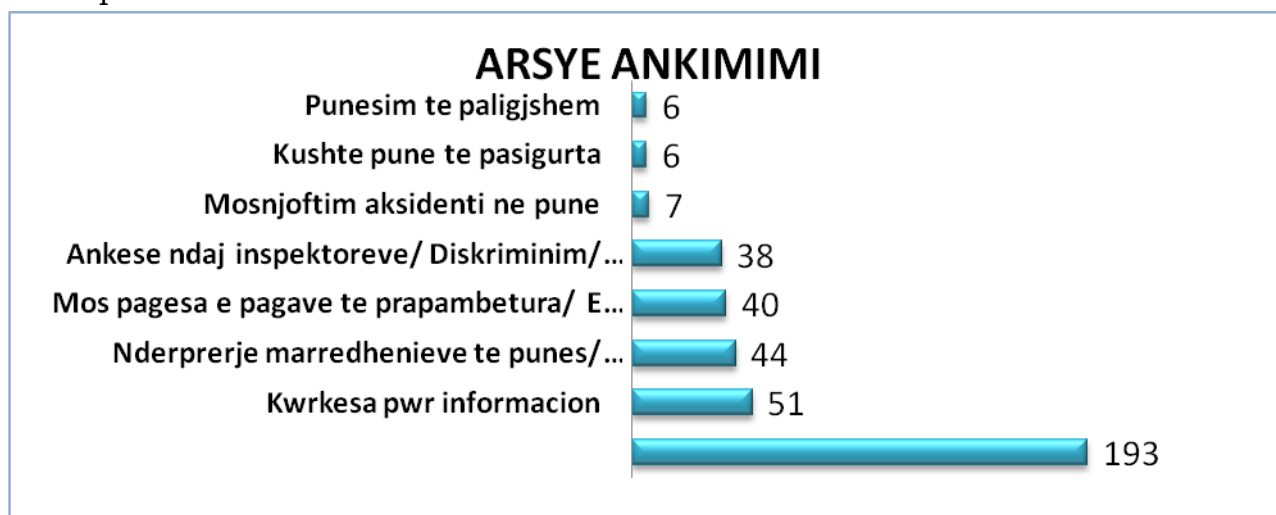
Në llojin e aktivitetit “Të tjera” na rezultojnë 158 ankesa të regjistruara, që sipas nënaktiviteteve na rezultojnë:

- 56 ankesa në Call Center
- 51 ankesa në SHRSF
- 18 ankesa në Ndërmarrje Shërbimesh
- 21 ankesa Ndërmarrje Shtetërore
- 12 ankesa në Arsim, Media etj

**Duke analizuar ankesat sipas arsyes së ankimit na rezultojnë se :**

- 2 % Punësim të paligjshëm
- 2 % Kushte pune të pasigurta
- 2 % Mosnjohim aksidenti në punë
- 10 % Mos pagesa e pagave të prapambetura/ E kontributeve të sig. Shoqërore/ E raporteve mjekësore
- 10 % Ankesë ndaj inspektorëve/ Diskriminim/ Tjera
- 11 % Ndërprerje marrëdhënieve të punës/ Formulari i dyfishtë
- 30 % Kërkesa për informacion
- 50 % e Cënimi i marrëdhënieve të punës/ Mos lidhje kontrate pune/ Mos respektim i

orëve të punës



Sa i takon zgjidhjes së ankesave të ardhura, na rezulton se:

- 45 % janë zgjidhur në favor të punëmarrësve
- 22 % janë zgjidhur pjesërisht në favor të punëmarrësve
- 22 % nuk janë zgjidhur.

Moszgjidhja e ankesave lidhet me një sërë faktorësh ku më kryesorët përmendim:

- Subjekti ndaj të cilit është adresuar ankesa nuk ushtron aktivitet,
- Disa pretendime të ankesës tejkalojnë kompetecën e inspektorit të punës për zgjidhje,
- Nuk gjenden të justifikuar pretendimet e ngritura pas verifikimit të kryer nga inspektori etj.

Vlen të theksohet se të gjithë ankuesit janë njoftuar zyrtarisht në lidhje me problematikën e ngritur prej tyre në ankesën e adresuar pranë Institucionit Tonë.



Nga të gjitha Degët Rajonale të Inspektoriatit Shtetëror të Punës dhe Shërbimeve Shoqërore, trajtimi i ankesës, i mbikqyrur drejtpërdrejtë nga Drejtoria Qëndrore, ka qënë dhe është një prioritet i punës.

Pavarësisht se rezultatet janë optimiste sa i takon regjistrimit dhe ndjekjes së çdo rasti ankimi të ardhur pranë ISHPSHSH-së, mbetet shumë për të bërë në raport me cilësinë e trajtimit të rasteve.

Nga monitorimi i praktikave të ankesave konstatojmë, që nga ana e inspektorëve në përgjigjet kthyer ankuesve nuk del qartë sqarimi mbi problematikën që shoqëron ankesën konkrete, si dhe mënyrën e zgjidhjes së saj brenda kompetences që na jep ligji ose jo.

Në rastet e kthimit të një përgjigje jo korrekte duke dhënë sqarime të panevojshme (psh. u ngrit grupi i punës, me këtë apo atë autorizim për procedura inspektimi), lë hapësira për prodhimin e ankesave të tjera për sqarim.

Një proces inspektimi trajton dhe konkludon në një sërë problematikash duke nxjerr dhe shkelje të tjera të konstatuara, që nuk kanë të bëjnë me problematikën e ngritur në ankesë dhe pavarësisht se janë shkelje të legjislacionit të punës dhe vlerësohet si punë e kryer nga ana e inspektorëve nuk mund të jetë zgjidhje për ankuesin.

Tashmë për ankesat e ardhura nga zyra e bashkëqeverisjes duhet të kryen të gjitha procedurat dhe etapat për trajtimin e një ankese duke patur prioritet afatin e vendosur nga deleguesit për kthim përgjigje brenda kuadrit ligjor.

### **Puna në orë shtesë bazuar në Autorizim të Kryeinspektorit.**

Për vitin 2017 kanë bërë kërkesë për tu autorizuar të punojnë me orë shtesë mbi kohën normale të punës 12 subjekte. Të gjitha rastet janë deleguar për trajtim pranë Degëve Rajonale përkatëse dhe janë shoqëruar me informacion të hollësishëm nga inspektorët e autorizuar për këtë inspektim.

Janë miratuar kryerja e orëve shtesë për 11 subjekte dhe nuk i është miratuar kryerja e tyre një subjekti, pasi nuk përmbushte kërkesat ligjore.

Afati i punës me orë shtesë të dhëna për vitin 2017 ka përfunduar për të gjitha Autorizimet e lëshuara nga Kryeinspektori.

## Inspektime për shkak aksidenti në punë

Nga muaji Janar 2017 deri më Dhjetor 2017, janë regjistruar **120 raste të aksidenteve në punë**, ku kanë mbetur **të aksidentuar 137 punëmarrës**, prej të cilëve **18 kanë humbur jetën**.

Nr.	Lloji i aksidentit	Të aksidentuar Total	Me vdekje
1	Aksidente që lidhen direkt me punën	122	16
2	Aksidente që lidhen direkt me punën (pa minierat)	87	9
3	Aksidente në miniera	35	7
4	Aksidente në rrugë	15	2
	<b>TOTAL</b>	<b>137</b>	<b>18</b>

Nga sa më lart, konstatojmë që **shifra reale e punëmarrësve të aksidentuar gjatë kryerjes së punës sipas përshkrimit të saj është 87, ku 9 prej të cilëve janë me humbje të jetës**. Kujtojmë këtu që aksidentet në miniera dhe ato në rrugë, nuk janë në kontroll të drejtpërdrejtë të punës së inspektorëve të punës.

**Janë regjistruar 15 të aksidentuar në rrugë**, që përshfihen si aksidente në punë, 2 nga të cilët kanë humbur jetën. Këtu janë përfshirë si rastet kur punëmarësi është aksidentuar gjatë linjës së drejtpërdrejtë nga banesa për në punë, si edhe rastet kur punëmarrësi po kryente punën sipas përshkrimit të saj dhe në këtë kohë është goditur nga një automjet.

Nga 137 punëmarrës të aksidentuar, **9 prej tyre janë femra** (asnjë me pasojë fatale për jetën) **dhe 128 meshkuj**. Femrat e aksidentuara janë përgjithësisht me pozicion pune punëtore, sanitare dhe shitëse, infermiere.

Punëmarrësit e aksidentuar, përveç rasteve me pasojë vdekje, **kanë pësuar kryesisht frakturë në krahë dhe këmbë, prerje e gishtave, shembje trupore etj.** Të aksidentuarit në fjalë përgjithësisht ishin me **pozicion pune** punëtor, shofer, elektrikist, vagonist, zjarrmëtar.

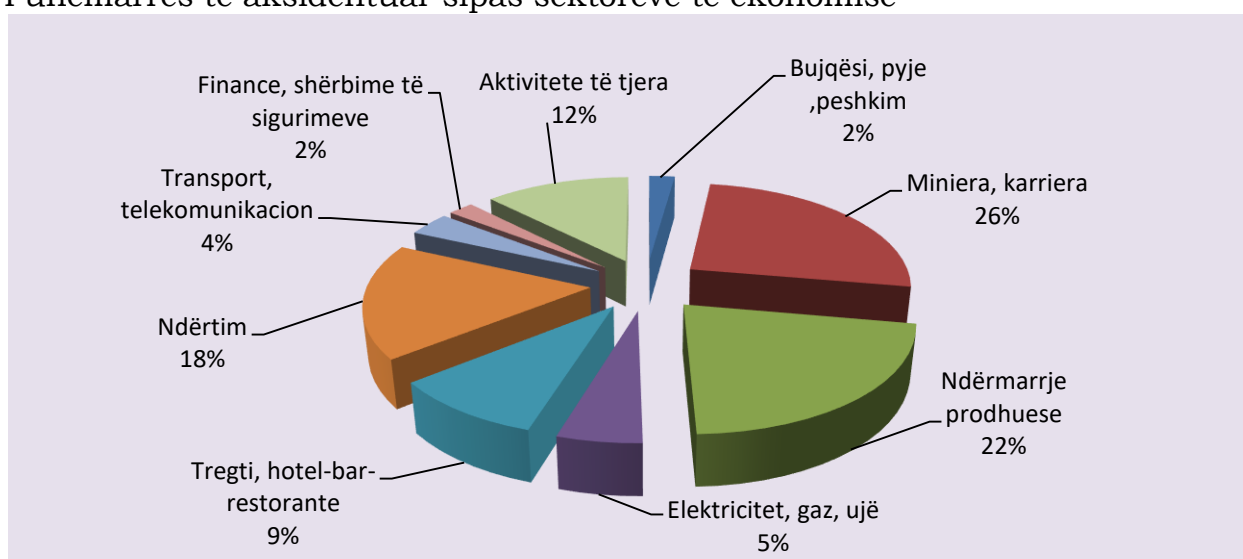
**Ndaj 63 subjekte janë vendosur dënime administrative kryesore, ku 26 prej tyre janë gjobitur** për shkelje të rregullave të sigurisë në punë, apo mosnjohim të aksidentit në punë pranë ISHPSHH-së, dhe ndaj **37 subjekte janë paralajmëruar për gjobë** në rast të përsëritjes së shkeljes apo mosplotësim të detyrave të lëna në afatet respektive.

Përgjithësisht subjekteve i janë lënë detyra për tu realizuar brenda një afati të arsyeshëm.

**Krahasimisht me një vit më parë:**

	Inspektime për shkak aksidenti në punë		Të aksidentuar		Të aksidentuar me vdekje	
	Viti 2016	Viti 2017	Viti 2016	Viti 2017	Viti 2016	Viti 2017
<i>Bujqësi, pyje ,peshkim</i>	2	2	2	3	1	0
<i>Miniera, karriera</i>	19	26	19	35	2	7
<i>Ndërmarrje prodhuese</i>	15	24	13	30	0	2
<i>Elektricitet, gaz, ujë</i>	12	6	14	7	4	1
<i>Tregti, hotel-bar-restorante</i>	5	13	6	13	0	0
<i>Ndërtim</i>	20	23	19	24	3	5
<i>Transport, telekomunikacion</i>	0	5	0	5	0	0
<i>Finance, shërbime të sigurimeve</i>	3	1	3	3	1	1
<i>Aktivitete të tjera</i>	22	15	23	17	1	2
<b>Total</b>	<b>98</b>	<b>115</b>	<b>99</b>	<b>137</b>	<b>12</b>	<b>18</b>

Punëmarrës të aksidentuar sipas sektoreve të ekonomisë



Duke i klasifikuar aksidentet sipas **llojit të aktivitetit**, rezulton se sektorët më të prekur janë:

- Miniera, Kariera ku janë regjistruar 35 të aksidentuar në punë, 7 prej të cilëve me humbje të jetës. Si shkaqe aksidenti janë përcaktuar moszbatim i rregullave të sigurimit teknik, mos përdorimi i mjeteve mbrojtëse personale. Këto aksidente kanë ndodhur në zonën e Dibrës (Bulqizë). Për hetimin e aksidenteve të ndodhura



në miniera është bashkëpunuar me AKSEM, inspektorët e punës plotësojnë procesverbalin e ISSH-së bazuar në relacionin e hetimit të aksidentit të përgatitur nga inspektorët e AKSEM.

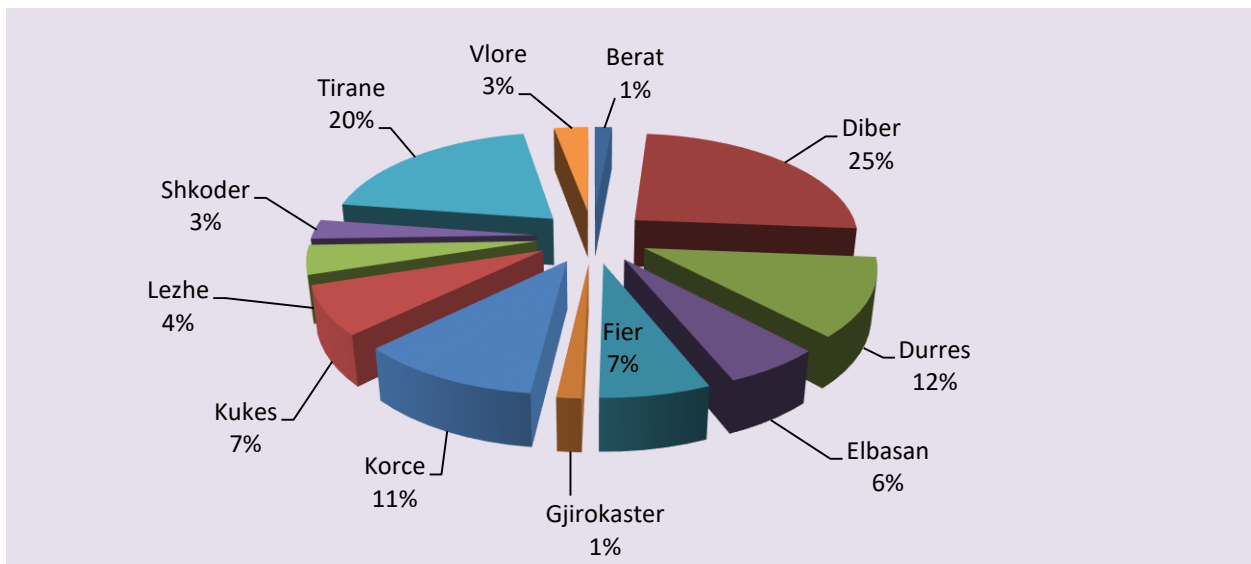
Përgjithësisht subjekteve në fjalë ku kanë ndodhur këto aksidente i janë dhënë masa administrative paralajmërim për gjobë.

- Ndërmarrjet prodhuese, ku janë regjistruar 29 të aksidentuar në punë, 2 prej të cilëve kanë humbur jetën. Shkaqet kryesore të aksidenteve të këtij sektori janë moszbatimi i rregullave të sigurimit teknik, mungesa e mjeteve mbrojtëse kolektive, rënie nga lartësia, mos përdorimi i mjeteve mbrojtëse personale, shpërthimi i gazit, pakujdesi e punëmarrësit.
- Ndërtim, ku janë raportuar 27 raste aksidenti, ku 4 punëmarrës kanë humbur jetën. 2 prej aksidenteve në këtë sektor janë aksidente rrugore. Shkaqet kryesore të aksidenteve të këtij sektori rezultojnë të jenë rënie nga lartësia, moszbatim i rregullave të sigurimit teknik, mos marrja e masava mbrojtëse kolektive dhe individuale. Subjektet në të cilat kanë ndodhur këto aksidente janë sanksionuar me masë administrative gjobë dhe janë lënë detyrat përkatëse për zbatim.

### Punëmarrës të aksidentuar sipas rajoneve:

Deget Rajonale	Inspektime për shkak aksidenti në punë	Te aksidentuar	Me vdekje
Berat	2	2	0
Diber	26	34	5
Durres	17	16	2
Elbasan	8	8	0
Fier	5	9	2
Gjirokaster	2	2	0
Korce	13	15	2
Kukes	3	10	4
Lezhe	6	6	1
Shkoder	3	4	1
Tirane	26	27	1
Vlore	4	4	0
<b>Total</b>	<b>115</b>	<b>137</b>	<b>18</b>

Punëmarrës të aksidentuar, raportuar gjate vitit 2017, sipas rajoneve



Subjektet në të cilat kanë ndodhur aksidente në punë përgjithësisht janë sanksionuar me gjobë nga ana e inspektorëve të punës, si dhe janë lënë detyra konkrete për bërjen e vendeve të punës më të sigurta.

Këto aksidente në pjesën më të madhe të rasteve janë njoftuar në kohë nga subjektet pranë zyrave të ISHPSHSH-së, përveç pak rasteve, për të cilët është vendosur sanksion, që i është shtuar masës së gjobës që do merrte subjekti për shkelje të rregullave të sigurisë në punë.

Gjatë hetimit të aksidenteve, inspektorët e punës kryesisht kanë konstatuar shkeljet e mëposhtme:

- Mos zbatim i rregullave të sigurimit teknik.
- Mosmenaxhim i riskut që në burim.
- Mosnjoftimi nga punëdhënësi për aksidentin e ndodhur, sipas afateve kohore të përcaktuara në ligj.
- Mosmarrja e masave mbrojtëse kolektive.
- Mospajisja me mjete mbrojtëse individuale nga ana e punëdhënësit dhe në rastet kur janë dhënë, mospërdorimi i tyre gjatë punës nga punëmarrësit.
- Mungesa e informimit dhe këshillimit të punëmarrësve.

**Krahasimi i aksidenteve të ndodhura ndër vite dhe hapat e ndërmarrë për përmirësimin e situatës.**

Periudha	Viti	Raste aksidenti total	Të aksidentuar me vdekje
Janr- Dhjetor	2017	120	18
Janar – Dhjetor	2016	98	12
Janar – Dhjetor	2015	125	28
Janar – Dhjetor	2014	111	33

Nga sa më lart na rezulton se:

- Për vitin 2017 aksidentet me pasojë vdekje përbërjnë 24.6% të rasteve të aksidenteve të ndodhura.
  - Për vitin 2016 aksidentet me vdekje përbërjnë 11.7% të rasteve të aksidenteve.
  - Për vitin 2015 aksidentet me vdekje përbërjnë 35% të rasteve të aksidenteve.
  - Për vitin 2014 aksidentet me vdekje përbërjnë 36,6% të rasteve të aksidenteve.
- ❖ **Rastet e aksidenteve masive** (ku të paktën dy apo më shumë punëmarrës dëmtohen në të njëjtën kohë dhe për shkak të së njëjtës arsye) kanë ndodhur kryesisht në minera ose aksidente rrugore.
- ❖ **Ulje e rasteve të aksidenteve të përsërituar në të njëjtin subjekt më shumë se një herë.**
- Për vitin 2017 aksidentet e përsëritura përbërjnë 23.2% të rasteve
  - Për vitin 2016 aksidentet e përsëritura përbërjnë 21% të rasteve.
  - Për vitin 2015 aksidentet e përsëritura përbërjnë 46.25 % të rasteve
  - Për vitin 2013 aksidentet e përsëritura përbërjnë 24% të rasteve
  - Për vitin 2014 aksidentet e përsëritura përbërjnë 37.7% të rasteve

*Vënie në dukje: Për vitin 2017 aksidentet e përsëritura janë kryesisht në subjektin "Albchrome", me aktivitet minierë, në Zonën e Dibrës.*

*Ndërsa për vitin 2015, 2014 aksidentet e përsëritura janë regjistruar në disa subjekte dhe në disa lloje aktivitetesh.*

- ❖ **Raportimi edhe i "gati aksidenteve"** ku punëmarësi i aksidentuar është rikthyer menjëherë në vendin e punës pas marrjes së ndihmës së pare, **apo** raportimi edhe i atyre rasteve që në përfundim të inspektimit ka rezultuar që nuk jemi para një rasti aksidenti në punë.

## **Nga inspektimet tematike sektoriale realizuar gjatë vitit 2017 veçojmë "Fasoneritë"**

Gjatë muajit Prill 2017, sipas Urdhërit Nr. 18, Datë 28.03.2017 "Për inspektimin e subjekteve fason", e cila ka vazhduar edhe në muajin Maj 2017, në ato degë rajonale ku ka patur akoma fasoneri të pa inspektuara janë kontrolluar gjithsej për këto 2 muaj, 242 aktivitete të tilla, nga 313 sipas rregjistrimit të degëve rajonale, shifër kjo e cila ka pësuar edhe ndryshime nga rritja e aktivitetit të vetë subjekteve apo dhe nga mbyllja e disa prej tyre.

### **Inspektime të orientuara, gjatë vitit (fasoneri):**

D.RAJONALE	Nr i subjekteve fason (inspektuar)	Nr. PNM	mesatare e punemarrësve per subjekt
BERAT	17	2993	176.1
DIBËR	2	147	73.5
DURRËS	51	5625	110.3
ELBASAN	11	857	77.9
FIER	9	1606	178.4
GJIROKASTËR	8	729	91.1
KORÇË	23	1438	62.5
KUKËS	S'ka fasoneri		
LEZHË	14	2121	151.5
SHKODËR	31	3652	117.8
TIRANË	53	6553	123.6
VLORË	23	2026	88.1
<b>TOTALE</b>	<b>242</b>	<b>27747</b>	<b>114.7</b>

## Të dhënat mbi shëndetin dhe sigurinë në punë, evidentuar gjatë inspektimeve

Gjatë Vitit 2017:

- në 894 subjekte ekziston dokumenti i vlerësimit të rrezikut,
- në 827 subjekte ekzistojnë punëmarrës që merren me çështjet e sigurisë dhe shëndetit në punë ku numri i këtyre punëmarrësve është 3234,
- në 148 subjekte rezulton ekzistenca e personave ose shërbimeve të specializuara jashtë ndërmarrjes për të organizuar aktivitete për mbrojtjen dhe parandalimin,
- në 149 subjekte ekziston koordinatori për SSHP kur subjekti punon me nënkontraktorë,
- në 860 subjekte ekzistojnë përfaqësuesit e Këshillit të SSHP,
- në 3256 subjekte ekziston shërbimi i ndihmës së parë, ku numri i personave të trajnuar është 5747
- në 3245 subjekte ekziston shërbimi i mbrojtjes nga zjarri,ku numri i personave të trajnuar është 14454,
- në 1277 subjekte ekziston plani i evakuimit,
- në 1765 subjekte ekziston plani i formimit të punëmarrësve për SSHP sipas specifikave të vendit të punës,
- në 782 subjekte ekzistojnë 3490 punëmarrës që janë të pajisur me lejen e ushtrimit të profesionit që merren me drejtimin e makinerive dhe pajisje transporti, mekanike ose elektrike dhe 165 punëmarrës janë pa leje,
- në 2672 subjekte ekzistojnë tabelat e SSHP,
- në 2702 subjekte ekzistojnë masat mbrojtëse kolektive,

- në 2841 subjekte ekzistojnë pajisjet mbrojtëse personale,
- në 105 subjekte ekzistojnë grupet e rrezikuara, ku nga këto 69 gra shtatzëna, 49 gra me fëmijë në gji dhe 77 persona me aftësi të kufizuar.

Nga përpunimi i formularëve të inspektimit rezulton se numri i mjekëve për periudhën Janar-Dhjetor 2017 është 1460 mjekë, ndërsa kontrolli periodik i punëmarrësve ekziston në 2242 subjekte.

Për periudhën Janar-Dhjetor 2017 janë deklaruar 10 punëmarrës me sëmundje profesionale, kjo si pasojë e kontrollit të vazhdueshëm dhe insistues nga Inspektorati i Punës në drejtim të marrjes së masave kolektive dhe individuale të mbrojtjes, si dhe rritjes së numrit të subjekteve të cilat mbulohen me shërbim mjekësor. (theksojmë se ky numër është deklaruar nga mjekët e ndërmarrjeve, pra janë raste të dyshuara, por jo të vërtetuara nga mjeku specialist i sëmundjeve profesionale, pasi këto raste nuk janë të shoqëruara me fletë-deklarimin tip të sëmundjeve profesionale i dalë nga Ministria e Shëndetësisë, që vërteton këtë sëmundje të shkaktuar nga puna ose jo).

Nga analizimi i të dhënave nga tabela përta përkatëse të rrezikshme rezultoi se:

Në Berat përdoren 48 lloje substancash të rrezikshme si: Karburante, Diluent, Mastiç.

Në Durrës përdoren 7 lloje substancash të rrezikshme si: Metanol, sodë kaustike, benzinat, pluhur gipsi, çimento reagen, butan, propan, pluhur argjili.

Në Elbasan përdoren 52 lloje substancash të rrezikshme si: Derivate të hidrokarbureve, Naftë dhe nën produktet e saj, Squfur, Koks, Plumb, Karbon, Zink, Solar, Krom dhe komponentët toksik, lëndë plasëse.

Në Fier përdoren 10 lloje substancash të rrezikshme si: Benzin, Naftë etj.

Në Gjirokastrë përdoren 8 lloje substancash të rrezikshme si: Diluent, mastiç etj.

Në Korçë përdoren 20 lloje substancash të rrezikshme si: HCl, Anoda Zinku, Sodë larëse, Bojra etj.

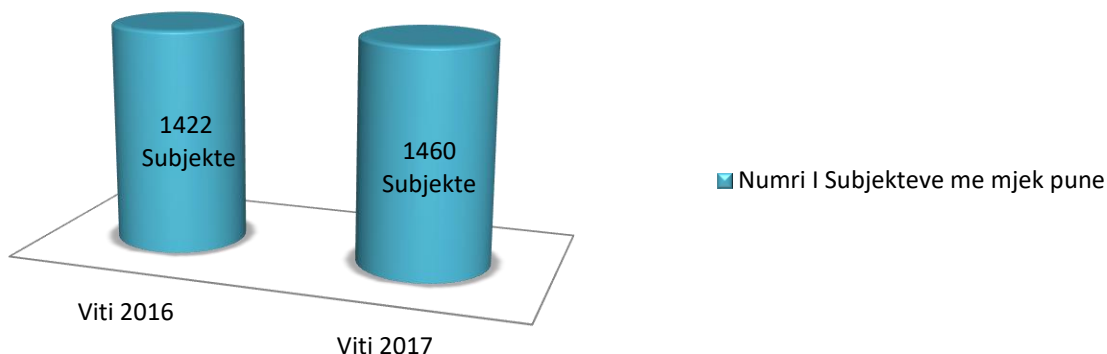
Në Kukës përdoren 36 lloje substancash të rrezikshme si: Benzol, Benzin, Dinamit, Çimento, Kapsolla, Pesticide, Herpicide etj.

Në Lezhë përdoren 14 lloje substancash të rrezikshme si: Diluent, karburante etj.

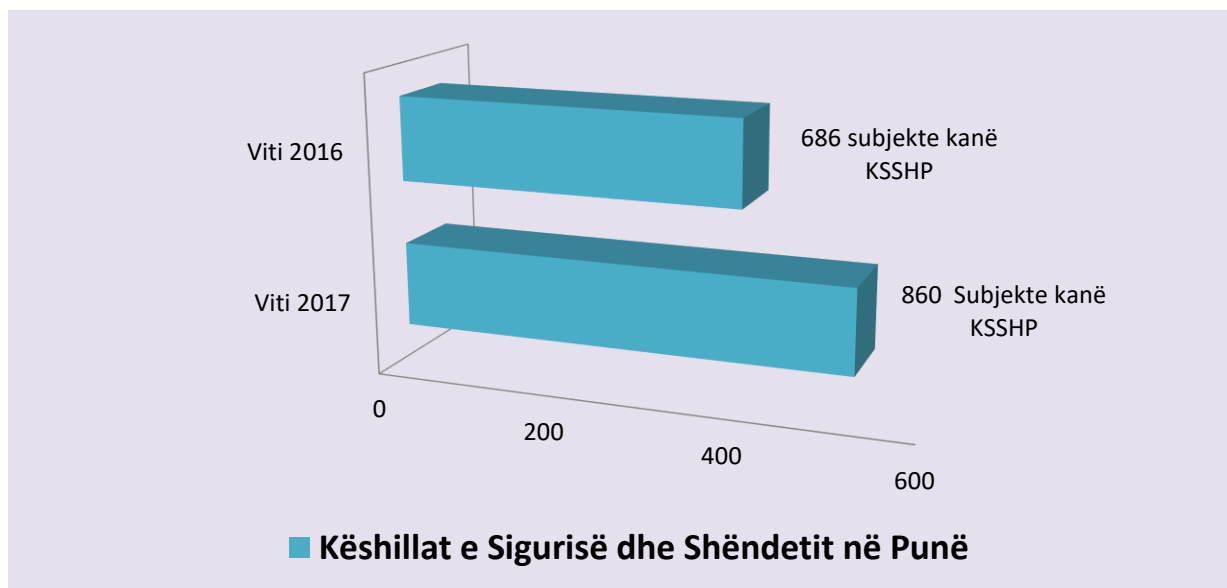
Në Vlorë përdoren 60 lloje substancash të rrezikshme si: HCl, NH<sub>4</sub>OH, NaOH, CO<sub>2</sub>, CO, H<sub>2</sub>S, mbetje klinike, medikamente, rreze regten, pluhur silici etj.

Duke krahasuar të dhënat me një vit më parë kemi:

## Ekzistenca e Shërbimit Mjekësor

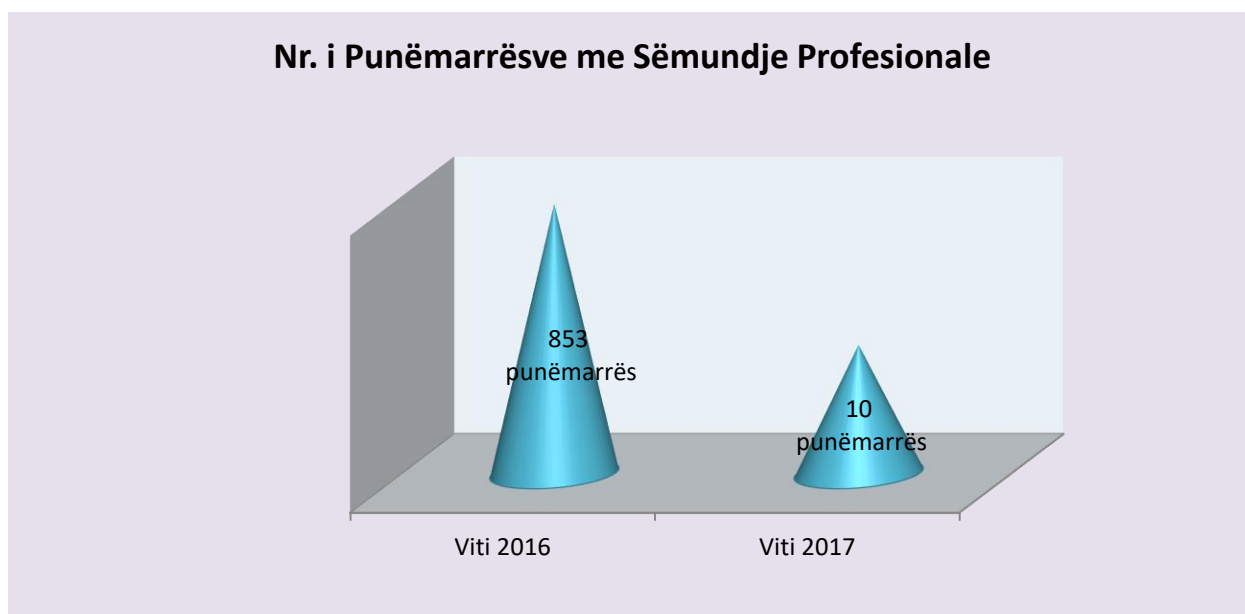


Nga analizimi i të dhënave, vërehet një rritje e numrit të subjekteve që mbulohen me shërbim mjekësor kjo si pasojë e orientimit të procesit të inspektimit dhe insistimit të vazhdueshëm të ISHPSHSH-së, në drejtim të përmirësimit të kushteve të punës në çdo subjekt e në veçanti në subjektet që paraqesin risk për sigurinë dhe shëndetin e punëmarrësve.

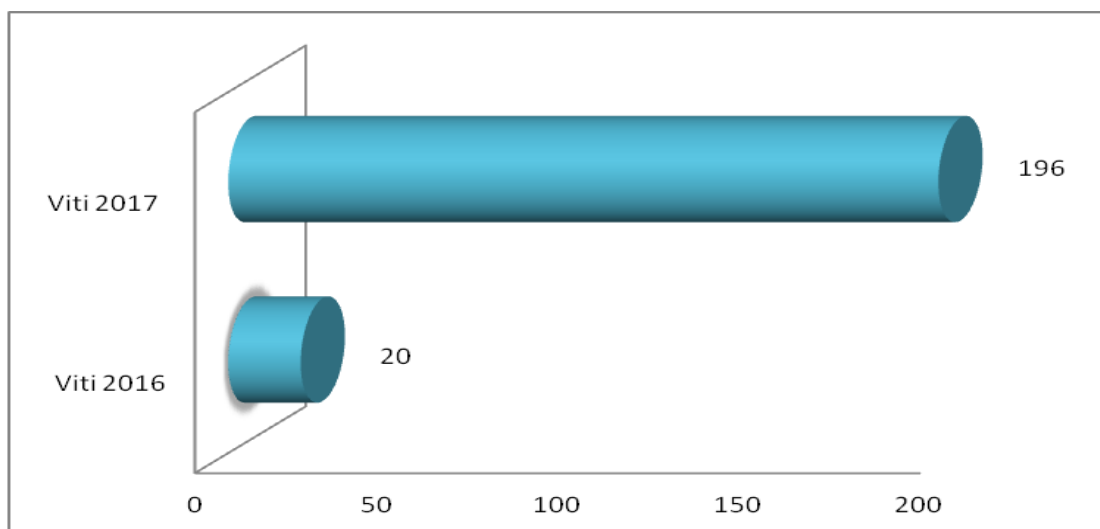


Gjithashtu vërehet një rritje e konsiderueshme e Këshillave të Sigurisë dhe Shëndetit në Punë, kjo si pasojë e kërkesës së vazhdueshme nga Inspektorati i

Punës në këtë drejtim, jo vetëm për ngritjen e këtyre Këshillave por dhe në funksionimin sa më korrekt të tyre konform legjislacionit në fuqi.



Siç vërehet nga grafiku i mësipërm për vitin 2017 kemi ulje të konsiderueshme të numrit të punëmarrësve të diagnostikuar me sëmundje profesionale, kjo si pasojë e kontrollit të vazhdueshëm dhe insistues nga Inspektorati i Punës në drejtim të marrjes së masave kolektive dhe individuale të mbrojtjes, si dhe rritjes së numrit të subjekteve të cilat mbulohen me shërbim mjekësor.



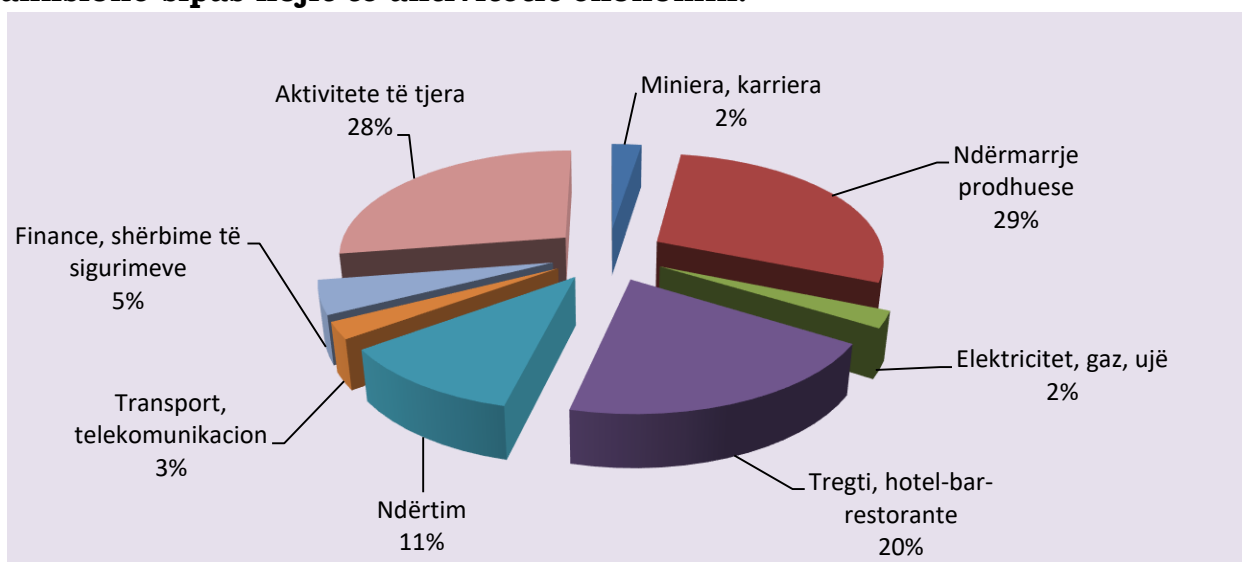
Vërehet një rritje e konsiderueshme e numrit të punëmarrësve me aftësi të kufizuara, kjo si pasojë e kërkesës së vazhdueshme nga Inspektorati i Punës për punësimin dhe integrimin e tyre në shoqëri, si dhe zbatimit me korrektësi të legjislacionit në fuqi.

## Subjekte të sanksionuara gjatë vitit, sipas llojit të aktivitetit ekonomik

Gjatë vitit 2017 janë vendosur 80 gjoba nga inspektorët e Degëve Rajonale të ISHPSHSH-së, të cilat janë shqyrtuar lidhur me vlefshmërinë ligjore dhe janë përditësuar të dhënat lidhur me subjektin e sanksionuar, aktivitetin, qarkun përkatës, datën e vendosjes së gjobës dhe vlerën e gjobës.

Aktiviteti	Subjekte te inspektuara	Subjekte te sanksionuara	Vlera e sansioneve
<i>Bujqësi, pyje ,peshkim</i>	42	0	0
<i>Miniera, karriera</i>	122	2	680000
<i>Ndërmarrje prodhuese</i>	1663	23	4742000
<i>Elektricitet, gaz, ujë</i>	27	2	460000
<i>Tregti, hotel-bar-restorante</i>	4217	16	2080000
<i>Ndërtim</i>	553	9	1470000
<i>Transport, telekomunikacion</i>	126	2	200000
<i>Finance, shërbime të sigurimeve</i>	72	4	760000
<i>Aktivitete të tjera</i>	1136	22	3354000
<b>Total</b>	<b>7958</b>	<b>80</b>	<b>13746000</b>

### Sanksione sipas llojit te aktivitetit ekonomik.

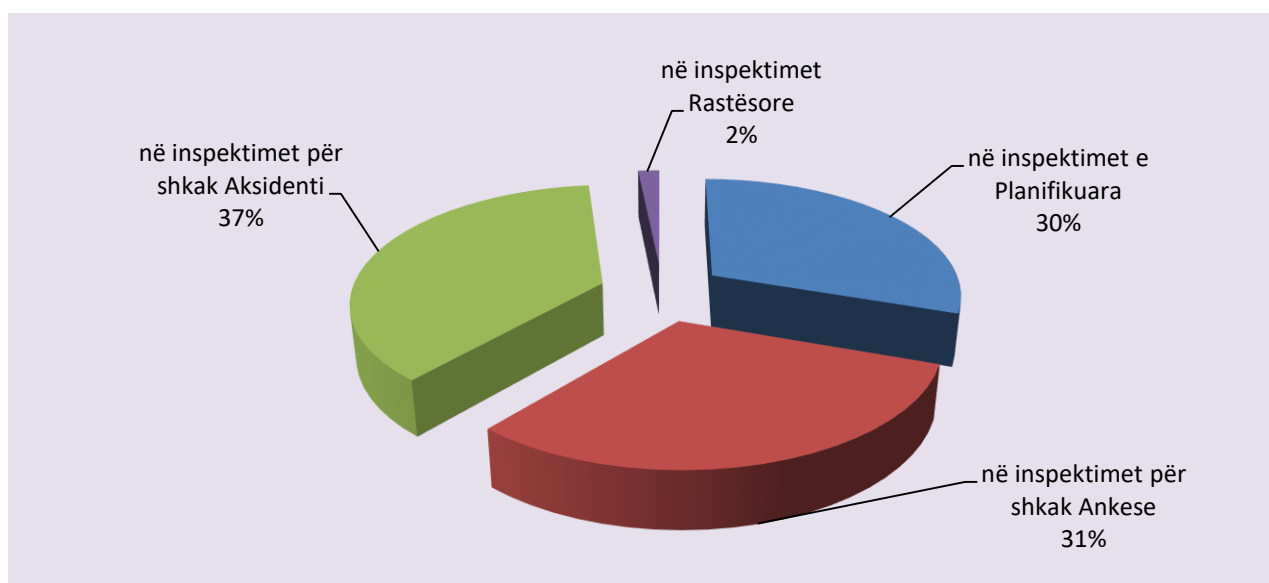




**ku: numri më i madh i subjekteve për të cilët është aplikuar masa e sanksionit për shkeljet ligjore të evidentuara, është në inspektimet e programuara.**

27 gjoba me vlerë 4.166.000 lekë në inspektimet **e Planifikuara**  
 26 gjoba me vlerë 4.262.000 lekë në inspektimet **për shkak Ankese**  
 26 gjoba me vlerë 5.098.000 lekë në inspektimet **për shkak Aksidenti**  
 1 gjobë me vlerë 220.000 lekë në inspektimet **Rastësore**

Vlera më e madhe e gjobave të vendosura është ajo e gjobave të vendosura në inspektimet **për shkak Aksidenti në Punë**, e ku në përqidje rezulton si më poshtë:



Analizuar sipas degëve rajonale subjektet e sanksionuara rezultojnë:

Viti 2017	Subjekte	Subjekte te sanksionuara	% e subjekteve te sanksionuara
Berat	389	1	0.3%
Diber	281	1	0.4%
Durres	749	14	1.9%
Elbasan	651	4	0.6%
Fier	568	5	0.9%
Gjirokaster	296	0	0.0%
Korce	671	2	0.3%
Kukes	285	9	3.2%
Lezhe	316	7	2.2%
Shkoder	455	5	1.1%
Tirane	2559	30	1.2%
Vlore	738	2	0.3%
<b>Total</b>	<b>7958</b>	<b>80</b>	<b>1.0%</b>

Krahasimisht me numrin e subjekteve të inspektuara gjatë vitit rezulton se vetëm 1% e tyre janë sanksionuar për shkeljet e legjislacionit të punës. Është dega rajonale Kukës ajo që ka aplikuar në masën 3.2% të subjekteve të kontrolluara, sanksionin. Ndërkohë edhe pse me një numër të konsiderueshëm subjektesh të sanksionuara, dega rajonale Tiranë që numëron 30 sanksione ose 37% të totalit të sanksioneve, janë vetëm 1.2% e subjekteve të inspektuara e të sanksionuara.

Gjatë vitit 2017, janë ndjekur e fituar në Gjykatën Administrative të Shkallës së Parë dhe vazhdojnë të ndiqen në Gjykatën Administrative të Apelit, 10 procese gjyqësore, të cilat u përkasin sanksionimeve me gjobë ndaj subjekteve të ndryshme.

Gjithashtu të gjitha Degët Rajonale vazhdojnë punën me nxjerrjen e urdhrave të ekzekutimit me qëllim vjeljen dhe arkëtimin e gjobave. Rezulton se gjatë vitit 2017 janë arkëtuar 28 gjoba duke kaluar në Buxhetin e Shtetit një vlerë prej rreth 2.868.000 lekë, janë në proces për tu ekzekutuar 17, masa administrative si dhe për 4 të tjera ka filluar procesi i arkëtimit.

Përsa i përket ankimimeve të subjekteve ndaj vendimeve përfundimtare të inspektorëve, nga 80 masa administrative të vendosura për këtë periudhë, janë shqyrtuar 29 ankimime duke u përgatitur edhe dosjet përkatëse për në Komisionin e Ankimit të Gjobave, duke u lënë në fuqi 26 sanksione.

Nisur nga problematikat e hasura u është tërhequr vëmendja gjithë trupës inspektuese, për zbatimin në mënyrë sa më rigorozë të Legjislacionit të Punës.

### **Mbi punë e realizuar si Inspektime on-line, përmes portalit “e-inspection”.**

Duke filluar nga muaji korrik 2017, e gjithë trupa inspektuese ka kryer inspektime vetëm përmes portalit “e-inspection”. Nga të dhënat e këtij sistemi rezultojnë se gjatë vitit 2017 janë kryer nëpërmjet sistemit online 6519 çeshtje nga 7958 inspektime të realizuara në total.

Puna përmes portalit “e-inspektimi”

Gjatë vitit 2017 është kushtuar vëmendje e shtuar punës së inspektimit online për të kryer procesin e inspektimit përmes portalit “e-inspektimi”.

Drejtoria	6 mujori - I			6 Mujori - I I		
	Te kryera	Portal	%	Te kryera	Portal	%
<b>Berat</b>	271	36	13.3%	118	115	97.5%
<b>Diber</b>	176	89	50.6%	105	93	88.6%
<b>Durres</b>	535	7	1.3%	214	226	105.6%
<b>Elbasan</b>	501	485	96.8%	150	172	114.7%
<b>Fier</b>	422	234	55.5%	146	150	102.7%
<b>Gjirokaster</b>	208	0	0.0%	88	88	100.0%
<b>Korce</b>	475	546	114.9%	196	200	102.0%
<b>Kukes</b>	203	185	91.1%	82	80	97.6%
<b>Lezhe</b>	228	75	32.9%	88	113	128.4%
<b>Shkoder</b>	316	144	45.6%	139	134	96.4%
<b>Tirane</b>	1670	1655	99.1%	889	904	101.7%
<b>Vlore</b>	506	466	92.1%	232	282	121.6%
<b>Totale Rajone</b>	5511	3922	71.2%	2447	2557	104.5%
<b>Drejtoria Qendrore</b>		0		0	39	
<b>Totale</b>	5511	3922	71.2%		2596	106.1%

Në këtë tabelë jepet pasqyrimi i numrit të inspektimeve të kryera nga 12 Degët Rajonale dhe Drejtorisë Qëndrore dhe inspektimeve të pasqyruara në portal. Nga shifrat në % konstatohet lehtësisht se kemi një angazhim maksimal të të gjithë trupës inspektuese edhe pse jo në pak raste kjo mënyrë inspektimi është shoqëruar me probleme të sistemit. Diferencat pozitive të inspektimeve në portal në raport me ato të kryera në fakt, shpjegohen me mbylljen e ceshtjeve të hapura më parë nga inspektorët. Orientimi nga Drejtoria Qëndrore për ta ka qënë që në këtë fazë të jepen shjegime në formën e komenteve për çdo mosrakordim afatesh në portal në rrjedhën e procedimit të inspektimit.

Ndërkohë që 39 inspektimet e kryera nga inspektorët të Drejtorisë Qëndrore janë kryer me grupe të përbashkëta pune me inspektorët rajonale duke bërë që të dhënat të reflektohen në qarkun përkatës ku ushtron dhe aktiviteti i subjektit të kontrolluar.

Shumica e ceshtjeve të programuara hapen të gjitha në fillim të muajit duke gjeneruar Autorizimet e Inspektimit për ta. Ndërkohë gjatë gjithë muajit nuk ka veprime inspektimi në këto ceshtje nga inspektorët e autorizuar dhe në javën e fundit të muajit datojnë mbylljet e këtyre ceshtjeve. Kjo mënyrë të punuari nuk reflekton veprime inspektimi në kohë reale. Autorizimi i inspektimit lëshohet rast pas rasti. Është e nevojshme të filloni të vini në përdorim planifikimin javor si dhe mbulimin me punë të të gjithë inspektorëve me normë të barabartë.

Për shkak të kompleksitetit të veprimeve të inspektimit të punës, kohëzgjatja e inspektimit e përcaktuar në dokumentin e Autorizimit mund të shtyhet me një herë të vetme dhe për një periudhë kohe jo më të madhe se kohëzgjatja fillestare.

Nga monitorimi rezulton se ky koncept jo gjithmonë respektohet duke krijuar një situatë kaotike në përcaktimin e afateve të procedurës inspektuese.

Vijon të jetë prezente pavarësisht se rastet janë shumë më sporadike se një vit më parë e refuzimit të nga ana e përfaqësuesve të subjektit për firmosjen e Proces-verbalit të inspektimit edhe pse prezent në njoftimin e këtij dokumenti.

Ky proces lidhet drejtpërsëdrejti me profesionalizmin e inspektorëve të punës për të hartuar një Procës-verbal bazuar në ligj ku të jenë transparente të gjitha fazat në të cilat ka kaluar inpektimi për të mos patur refuzim të kësaj natyre.

Dalja në Vendim Përfundimtar pa respektuar afatin 8 ditor për të bërë kontestimet subjekti (nëse ka), si dhe duke mos lënë asnjë shënim që kjo etapë është ezauruar në një formë të ndërmjetme vazhdon të shoqërojë disa praktika inspektuese.

### Në total në vitin 2017 puna ne portal rezulton:

Nr.	Dr Rajonale Vitit 2017	Çështje të mbyllura në portal	Çështje të raportuara në tabela	Diferenca (me pak në portal)
1	Berat	151	389	238
2	Dibër	182	281	99
3	Durrës	233	749	516
4	Elbasan	657	651	6 me shume ne portal
5	Fier	384	568	184
6	Gjirokastrë	88	296	208
7	Korçë	746	671	75 me shume ne portal
8	Kukës	266	285	19
9	Lezhë	188	316	128
10	Shkodër	278	455	177
11	Tiranë	2559	2559	0
12	Vlorë	748	738	10 me shume ne portal
	Total	6480	7958	1478
	Krijuar nga Kryeinspektori i ISHPSHSH (çështje jashte programi, Tetor-Dhjetor 2017)	39		
	<b>Total</b>	<b>6519</b>	<b>7958</b>	<b>1439</b>

Sipas Raporteve të portalit “Total i inspektimeve vjetore/mujore” 01.12.2017-31.12.2017 çështjet në portal janë:

Inspektorati	Jasht Programit			Te Programuara				Total	
	Nr i ceshtjeve të pa planifikuara të perfunduara	Nr i ceshtjeve të pa planifikuara në progres	Nr i ceshtjeve të pa planifikuara me status të anuluar	Nr i ceshtjeve të pa planifikuara me status të hapur	Nr i ceshtjeve të planifikuara të perfunduara	Nr i ceshtjeve të planifikuara në progres	Nr i ceshtjeve të planifikuara me status të anuluar		
Inspektorati Shtetëror i Punës dhe Shërbimeve Shoqërore	40	6	9	0	0	0	0	55	
ISHPSHSH Drejtoria Rajonale Tiranë	348	17	18	7	2174	79	14	2694	
ISHPSHSH Drejtoria e Përgjithshme	0	0	0	0	0	0	0	0	
ISHPSHSH Drejtoria Rajonale Durrës	17	2	2	0	222	23	1	322	
ISHPSHSH Drejtoria Rajonale Berat	4	0	0	0	146	13	4	271	
ISHPSHSH Drejtoria Rajonale Elbasan	23	0	1	0	621	4	0	655	
ISHPSHSH Drejtoria Rajonale Dibër	25	2	3	0	159	9	8	279	
ISHPSHSH Drejtoria Rajonale Fier	9	2	0	0	362	2	0	464	
ISHPSHSH Drejtoria Rajonale Vlorë	73	0	0	11	661	1	1	753	
ISHPSHSH Drejtoria Rajonale Gjirokastër	0	0	0	1	88	0	0	132	
ISHPSHSH Drejtoria Rajonale Shkodër	4	16	4	0	259	154	2	470	
ISHPSHSH Drejtoria Rajonale Lezhë	12	0	3	0	176	11	7	221	
ISHPSHSH Drejtoria Rajonale Kukës	7	0	0	0	259	3	0	269	
ISHPSHSH Drejtoria Rajonale Korçë	30	0	4	2	631	0	9	676	
<b>Totali</b>	<b>592</b>	<b>45</b>	<b>44</b>	<b>21</b>	<b>5758</b>	<b>299</b>	<b>46</b>	<b>456</b>	<b>7261</b>

## **Mbi të dhënat e Inspektimit të Standarteve të Sigurimeve Shoqërore**

Mbi punën e bërë gjatë vitit 2017, për evidentimin e standarteve të sigurimeve Shoqërore e Shëndetësore, në total janë inspektuar 74 qendra shërbimi publike dhe jopublike. Qendrat e inspektuara prekin të gjithë tipologjitë e shërbimeve, (rezidenciale, ditore, multidisiplinare). Nga inspektimet e kryera 6 prej tyre janë inspektime për vlerësim të standarteve në zbatim të procedurave të liçensimit të subjekteve që ofrojnë Shërbime të Kujdesit Rezidencial.

Inspektimi 74 qendrave të përkujdesit shoqëror me qëllim përmirësimin e cilësisë së shërbimeve;

Efektiviteti i procesit të ankimimit, ku theksohet se në këtë vit, qendrat e shërbimeve e marrin seriozisht procesin dhe është zgjeruar jo vetëm brenda institucioneve të përkujdesit por edhe jashtë tyre. Këtu përfshihen familjarët e përfituesve, komuniteti, bashkitë dhe zyret rajonale të shërbimit social shtetëror. Në kuadër të punës për rishikimin e akteve nënligjore në përputhje me përcaktimet e reja të bëra nga Ligji I Ri Nr.121/2016, drejtorja u përfshi në grupin e punës për hartimin dhe rregullimin ligjor për mbi draft VKM, të cilat prekin çështje të strukturimit, të rolit dhe përgjegjësisë së pushtetit vendor, të rolit e përgjegjësisë së SHSSH, të tipologjive të shërbimeve të reja komunitare, shërbimeve në familje, kujdestarisë etj.

Rritja e kapaciteteve të stafit nëpërmjet trainimeve, ku përfshihet:

- trajnimi i inspektorëve për standartet e reja të inspektimit të NJMF,
- trajnimi i inspektorëve për përdorimin, përgjatë inspektimit, të instrumentave të ndryshëm që mundësojnë përfshirjen e përfituesve të shërbimeve (kryesisht fëmijët dhe PAK), në procesin e inspektimit.
- njohja e inspektorëve me kuadrin ligjor dhe konceptin e aplikimit të Ndërmarrjeve Sociale, si risi pilotimi në fushën e shërbimeve shoqërore.

## **Mbi menaxhimin e buxhetit nga Inspektoriati Shtetëror i Punës dhe Shërbimeve Shoqërore:**

Në krahasim me vitin 2016, buxheti i Inspektoratit Shtetëror të Punës ka pasur rritje në fonde. Janë akorduar 20% më shumë fonde buxhetore nga organi epror. Kjo shtesë fondesh është pasqyruar në rritjen e efektivitetit të punës në programimin e procesit të inspektimit të inspektorit të punës, e cila ka dhënë rezultate të kënaqshme

Ndonëse per vitin 2017 në shifra absolute ka rënie po ta analizosh sipas zerave në art, buxh 602 (Mallra e shërbime) ka 20% rritje në vlerën absolute është rritur 6.000.000 lekë.

Viti	Paga	Sigurime Shoqërore	Mallra Shërbime	Investime	Totali
2016	110,00,000	18,000,000	30,000,000	18,453,000	176,453,000
2017	110,00,000	18,040,000	36,000,000	3,000,000	167,040,000
2018	116.700.000	21.140.000	38.000.0000	10.000.000	185.840.000

### **Masat Disiplinore**

Është marrë vendimi për largim nga shërbimi civil si masë disiplinore për nëpunësin Inspektor Pune, pranë Degës Rajonale të ISHPSHSH-së Fier, në mbështetje të pikës b neni 63 si dhe të gjurmës a pika 4, neni 66 të Ligjit Nr. Prot.152/2013, me Nr prot 2232/7 Datë 30.10.2017.

## **VII. AKTIVITETE DHE PUBLIKIME**

1. Në zbatim të Ligjit të Sigurisë dhe Shëndetit në Punë, është miratuar VKM Nr.108 datë 15.2.2017 “Për miratimin e rregullores për mbrojtjen e fëmijëve në punë”, e cila është publikuar në web-siten e ISHPSHSH-së , për tu njohur nga inspektorët e punës dhe subjektet.
2. Vizitë inspektuese në Priskë, qarku Tiranë, në subjektin “Gjoka Konstruktion”, për monitorimin e kushteve të punës gjatë ditëve të temperaturave të ulëta, me qëllim garantimin e krijimit të kushteve të sigurta pune për punonjësit.
3. Vizitë inspektuese në subjekte me aktivitet fason në qarkun Tiranë dhe Durrës, për praninë e shërbimit mjekësor në ndërmarrje.
4. Takim me punonjësit në kompaninë gjermane “Forschner”, në drejtim të marrëdhënieve të punësimit në Shqipëri.
5. Analiza vjetore për qarqet e ISHPSHSH-së .
6. Takim me nxënësit e shkollës profesionale elektrike, për futjen e një kulture pune të sigurt e të shëndetshme.
7. Vizitë inspektuese në subjekt me aktivitet fason me rastin e 8-marsit, ku sipërmarrëset e saj janë femra dhe punëmarrëset janë femra.
8. Pjesëmarrje në takimin e nivelit të lartë nën-rajonat i Inspektoratëve të Punës, mbajtur më 5-6 prill 2017 në Bosnjë-Sarajevë, në kuadër të projektit të mbështetur nga ILO, për krijimin dhe ngritjen e një rrjeti bashkëpunimi ndërmjet vendeve përfaqësuese të ballkanit për shkëmbim eksperiencash në fushën e inspektimit të punës.



## **VIII. DISA NGA PROBLEMATIKAT KRYESORE, HASURA GJATË PUNËS**

- Mos miratimi ende i akteve nënligjore në zbatim të Ligjit 121/2016 “Për Shërbimet e Kujdesit Shoqëror në Republikën e Shqipërisë”.
- Mungesa e stafit të mjaftueshëm për të inspektuar qendrat e shërbimeve shoqërore, sikurse e kërkon legjislacioni, jo më pak se 2 herë në vit.
- Mungesa e stafit të mjaftueshëm për të përballuar rritjen me një numër shumë të madh të shërbimeve të përkujdesit të cilat Ligji i ri Nr.121 datë 24.11.2016 i bën taksative të kontrollueshme, (Shërbimet komunitare, shërbimet në familje, NjMF-të, vetë bashkitë, Ndërmarrjet Sociale).
- Mungesë logjistike për kryerjen e inspektimeve në të gjithë territorin e republikës.

## **IX. KONKLUZIONE E REKOMANDIME NGA TË DHËNAT E INSPEKTIMEVE**

Nga të dhënat e përgjithshme të inspektimeve të rang vendi evidentojmë:

99.5% e inspektimeve të realizuara, janë inspektime në subjekte private, pjesa tjetër janë inspektime të realizuara në subjekte shtetërore, e ku 40% e të cilave (inspektimet e subjekteve shtetërore) janë realizuar për shkak ankese, e 28.5% janë realizuar si inspektime për aksident në punë.

Nga orientimi i inspektimeve bërë gjatë vitit, veçojmë inspektimet e bëra në fasoneri me Urdhër Nr. 18, Datë 28.03.2017 “Për inspektimin e subjekteve fason”.

Duke marrë parasysh, subjekteve ekzistuese në regjistrat e Degëve Rajonale të këtij aktiviteti, dhe ndryshimet e pësuar ndë vite në to, si mbyllje aktiviteti për disa prej tyre, apo transferime e zgjerime për ca të tjerë, u inspektuan 77% e numrit të përgjithshëm ekzistues në rregjistra.

Nga të dhënat e inspektimeve në fasoneri, vërehet një rritje e ndjeshme e fuqisë punëtore. Kështu është rritur me 15.9, mesatarja e të punësuarve në këto aktivitete.

Pra mesatarisht në aktivitet e fasonerive sot ka 16 punëmarrës më shumë.

Rritje e ndjeshme e punëmarrësve evidentuar në inspektime vërehen në Degën Rajonale Fier, Elbasan, Tiranë, Shkodër, krahasimisht me numrin e punëmarrësve të deklaruar në regjistrat përkatës.

Fenomen evident në këto lloj aktiviteteve ishte numri i punëmarrësve-kursantë. Kështu nga të dhënat e inspektimeve rezultojnë gjithsej 663 kursantë nga të cilët 415 janë kursantë të marrë përmes Zyrave të Punësimit dhe 246 rezultuan kursantë të kontaktuar drejtpërdrejtë nga vetë subjektet.

Numri i punëmarrësve që punojnë pakontratë individuale pune në këto lloj aktiviteti është shumë i ulët. Janë vetëm 39 punëmarrës që gjatë inspektimeve rezultuar të punojnë pa kontratë pune individuale nga 27747 punëmarrës në total.

Numri i punëmarrësve evidentuar të punonin informal është 49 për të cilët nëpërmjet marrjes së masës urgjente “Pezullim” të punës së tyre në 15 subjekte, deri në formalizimin dhe deklarimit pranë Tatim-Taksave, tashmë ato rezultojnë të futur në skemën e sigurimeve shoqërore e shëndetësore.

Rreth 43.7% e punëmarrësve të evidentuar në punë në fasoneri rezultojnë që kontributi i sigurimeve shoqërore e shëndetësore të llogaritet mbi pagë minimale.

Gjatë muajve korrik e gusht, inspektimet janë orjentur kryesisht në aktivitetet hoteleri, bar, restorante, të cilat zënë 70% të inspektimeve të realizuara në këtë periudhë.

Gjatë këtyre muajve kemi numër të konsiderueshëm inspektimesh realizuara në turne apo ditë pushimesh.

Numri i punëmarrësve të evidentuar në punë pa kontrata pune individuale në këtë aktivitet dhe në këto muaj është 5.8% e punëmarrësve të evidentuar në inspektimet e realizuara në këtë sektor, shifër kjo relativisht e lartë e krahasuar me mesataren vjetore të këtij treguesi që është 0.8%.

Nga të dhënat e përgjithshme vjetore të inspektimeve të realizuara kemi:

Në inspektimet e kryera rezulton një numër i konsiderueshëm punëmarrësish, që morën shërbimin e inspektimit të punës. Këtë e tregojn edhe numri i lartë i mesatares së vendeve të punës për subjekt.

Kështu janë mesatarisht 22.8 vende pune për subjekt, me 3.4 më shumë se një vit më parë.

Numri i punëmarrësve të evidentuar në punë, e që punojnë pa një kontratë pune individuale të nënshkruar, është gjithnjë e në ulje. Kështu, nga inspektimet e realizuara gjatë vitit 2017 rezultojnë se janë vetëm 0.8% e totalit të punëmarrësve të evidentuar, që punonin pa nënshkruar një kontratë pune individuale.

Numri i punëmarrësve të evidentuar në punë informale gjatë këtij viti, është në total 1313, ku 607 janë evidentuar gjatë procesit të inspektimit, në 7954 subjekte të inspektuara, e ndërkohë 706 janë evidentuar gjatë aksionit antiinformalitet në 14042 subjekte të kontralluara, ku pjesë e grupeve të punës kanë qënë edhe inspektorët e punës. Vlen të përmendim se numri më i madh i punëmarrësve informal, gjatë inspektimeve të kryera (jo gjatë aksionit) është evidentuar në inspektimet e planifikuara, 557 ose në masën 92% e totalit të punëmarrësve informal, e ku 26% e tyre janë evidentuar në inspektimet e planifikuara si inspektime tematike.

Numri i punëmarrësve nën 18 vjeç, evidentuar në punë gjatë inspektimeve rezulton 309, e ku 76.4% e tyre janë evidentuar në aktivitetet prodhuese. 51% e punëmarrësve nën 18 rezultonin punëmarrëse femra.

Numri i subjekteve për të cilët është aplikuar masa urgjente “Pezullim”, rezulton 223, e ku 99% e këtyre masave janë aplikuar për shkelje të legjislacionit të punës për marrëdhënie pune.

Ndërkohë gjatë këtij viti, janë 115 inspektime të realizuara për shkak aksidenti në punë, nga 98 të tilla të realizuara një vit më parë.

Numri i punëmarrësve të aksidentuar në këtë viti ishte i konsiderueshëm. Rezultuan 137 punëmarrës të aksidentuar, nga të cilët 18 ishin me vdekje. 5 nga punëmarrësit e aksidentuar rezultuan në rastet e inspektimeve të iniciuara për mos deklarim aksidenti në punë nga ana e punëdhënësve.

Numri më i madh i punëmarrësve të aksidentuar rezultoi në aktivitetet minerare dhe prodhuese e ku përkatesisht 35 punëmarrës të aksidentuar në aktivitetet minerare dhe 30 të aksidentuar në aktivitetet prodhuese.

Numri i subjekteve të sanksionuara gjatë inspektimeve të kryera rezulton 80, e ku numri më i madh i saksioneve është vendosur në inspektimet e realizuara për shkak aksidenti në punë.

Ajo që vëmë re nga të dhënat statistikore, ku numri i punëmarrësve të aksidentuar në punë është i konsiderueshëm e në rritje krahasur me një vit më parë, e ku 23.4% e subjekteve të inspektuara për aksident në punë sanksionohen, masat urgjente “pezullim” për shkelje ligjore për siguri e shëndet në punë aplikohen vetëm në masën 0.03% të inspektimeve të realizuara.

Një punë më e mirë inspektuese, duke rritur ndjeshëm efijencën e një inspektimi, do të ishte evidentimi i parregullsive dhe shkeljeve ligjore në drejtim të sigurisë në vëndin e punës, në marrjen e masave, qofshin këtë masa urgjente “Pezullim”, para ndodhjes së aksidenteve në punë.

Edhe pse në ulje me 1% me një vit më parë, sfidë e procesit të inspektimit ngelet zbulueshmëria e informalitet gri, e ku punëmarrësit sigurohen nëpërmjet derdhjes së kontributeve të sigurimeve shoqërore e shëndetësore mbi pagë minimale e jo mbi atë reale.

Kështu, gjatë inspektimeve realizuar këtë vit janë 36.4% e punëmarrësve që sigurohen me pagë minimale.

Puna inspektuese, metodologjia e re inspektuese, apo praktikrat e mira të punës nuk kanë qenë prezente në çdo inspektim, inspektor pune, apo Degë Rajonale.

Nga të dhënat e inspektimeve arrijmë në disa konkluzione.

Zbulueshmëria, apo efijenca e një inspektimi pune, nuk ka funksionuar njëlloj në të gjitha Degët Rajonale.

Kështu, përdorimi i masës urgjente, për marrëdhënie pune jo konform ligjit e rrjedhimisht, mos zbulueshmëria e punësimit informal rezulton e ulët në Degët Rajonale Gjirokastrë, Fier, Lezhë. Përdorimi i kësaj mase ka dhënë rezultatet e veta në Dibër, Vlorë, Durrës.

### ***Rezultatet e punës inspektuese janë arritur përmes:***

- Monitorimit të vazhdueshëm të punës së inspektorëve të punës, dhe udhëzimet e vazhdueshme, duke vënë theksin te kushtet që duhet të përmbushin subjektet në drejtim të legjislacionit të punës, të sigurisë e shëndetit në vëndin e punës, te krijimit të marrëdhënirve të shëndosha pune.

- Është bërë në mënyrë të vazhdueshme monitorimi i punës për Drejtoritë Rajonale të ISHPSHSH-së në lidhje me trajtimin në kohë e me profesionalizëm të çdo rasti ankese.
- Është bërë në mënyrë të vazhdueshme monitorimi i punës për Drejtoritë Rajonale të ISHPSHSH-së në lidhje me procedurën e hetimit të aksidenteve në punë, tek gjetja e shkakut rrënjësor/burimor të aksidentit si mënyrë për të parandaluar përsëritjen e rasteve të ngjashme në të ardhmen.
- Me qëllim vendosjen e një standarti të përbashkët për njohjen e trajtimin e aksidenteve në punë, po zhvillohen takime të përbashkëta me Institutin e Sigurimeve Shoqërore për problematikat që hasin punëmarrësit e aksidentuar në punë për tu bërë përfitues të paaftësisë për punë për shkak aksidenti në punë.

Disa nga treguesit e Vlerësimit të veprimitarisë inspektuese sipas Degëve Rajonale janë:

T Treguesit e vlerësimit të veprimitarisë inspektuese				Treguesit specifike të vlerësimit të veprimitarisë inspektuese					
Deget Rajonale	Numri I inspektimeve të kryera	Inspektime të Programuara	Inspektime të autorizuara (jashtë planifikimi)	Masat urgjente të marra	Denime administrative gjohane vlerë absolute	Informa l	U siguru an	Te aksidentuar	Me vdekje
<b>Berat</b>	389	385	4	5	1	34	34	2	0
<b>Diber</b>	281	252	25	24	1	141	125	34	5
<b>Durres</b>	749	712	37	24	14	81	77	16	2
<b>Elbasan</b>	651	634	17	27	4	56	56	8	0
<b>Fier</b>	568	552	16	1	5	4	2	9	2
<b>Gjirokastrer</b>	296	294	2	0	0	0	0	2	0
<b>Korce</b>	671	650	21	30	2	43	43	15	2
<b>Kukes</b>	285	277	8	23	9	47	43	10	4
<b>Lezhe</b>	316	302	14	1	7	2	2	6	1
<b>Shkoder</b>	455	434	21	15	5	41	41	4	1
<b>Tirane</b>	2559	2364	195	38	30	68	64	27	1
<b>Vlore</b>	738	713	25	35	2	90	89	4	0
<b>Total</b>	7958	7569	385	223	80	607	576	137	18

Realizimi i inspektimeve on-line është një arritje e Qeverisë Shqiptare. Qasja e përvetësimi i kryerjes së procesit të inspektimit për mes portalit ka qënë sfidë e inspektorit të punës, e të cilën e tregojnë edhe shifrat, që kjo sfidë është përmbushur mirë. Sigurisht që ka nevojë për përmirësime në vazhdimësi të këtij procesi tashmë të pakthyeshem.

Me zhvillimin e këtij portali, dhe shifrat e kënaqshme sasiore, me të cilat është populluar sistemi, lind nevoja e përthithjes së raportimeve nga këto shifra e për arritjen në analiza në shërbim të përmirësimit të cilësisë së inspektimit.

Nisur dhe nga volumi i madh i të dhënave që ka në vetvete një proces inspektimi, si dhe nga detyrimi ligjor i analizimit e raportimit të tregueve të legjislacionit të punës, tashmë lind nevoja e zhvillimit të këtij sistemi në drejtim të raportimeve, që ato të bëhen tashmë jo vetëm në numër inspektimesh të realizuara por edhe në gjetje e cilësi inspektimi për çdo inspektor pune.

Në lidhje me standartet e Sigurimeve Shoqërore e Shëndetësore, evidentime, masa të propozuara për vitin 2017 janë:

Në një qendër rezidenciale është konstatuar “Neglizhencë, në kryerjen e detyrës, me pasoja të rënda për përfituesit”. Për këtë konstatim, bazuar në Ligjin 10433 dt.16.06.2011 “Për Inspektimet në Republikën e Shqipërisë”, Ligjin 9355 dt.10.03.2005, me disa ndryshime të këtij në Ligjin 25/2013, dhe VKM 512 datë 31.05.2006 “Për proceduarat e kryerjes së kontrollit të Shërbimeve Shoqërore” Kreu I, pika 8, shkronja “d” dhe Kreu II pika 4, shkronjat b), c), ç) është u propozuan 3 masa e “largimit nga puna” për drejtuesin e institucionit dhe 2 punonjës me detyrë Kujdestar. Këto masa rezultojnë të jenë ekzekutuar nga Bashkia Poliçan.

## X. OBJEKTIVAT PËR VITIN PASARDHËS.

- Ndër objektivat për vitin 2018 përmendim rritjen e standarteve në bërjen efiçente të inspektimit, përmes punës në portalin “e-Inspektimi”, duke synuar në rritjen e profesionalizmit të inspektorit të punës, për përmirësimin e nivelit të zbatimit të legjislacionit të punës e treguesve të inspektimit në punë.
- Rritja e efektivitetit të punës në inspektimet dhe riinspektimet e subjekteve ekonomike.
- Përmirësimi në vazhdimësi i metodikës së inspektimit, në përgjigje të kërkesave të reja legjislative, si dhe të zhvillimeve të reja teknologjike, industriale dhe formave të reja të organizimit të punës.
- Përmirësimi në vazhdimësi i performancës së inspektimit, në përgjigje të kërkesave të reja legjislative, si dhe të zhvillimeve të reja teknologjike, industriale dhe formave të reja të organizimit të punës.
- Promovimi i një kulture parandaluese për bërjen e vendeve të punës të sigurt të shëndetshëm e produktive.
- Realizimi i Javës Europiane të Sigurisë e Shëndetit në Punë.
- Përmirësimi i kapaciteteve të burimeve njerëzore
- Përmirësimi i cilësisë së shërbimeve të kujdesit shoqëror, garantimi i respektimit të standarteve të shërbimeve, duke vlerësuar prioritet respektimin e të drejtave të përfituesit dhe mbrojtjen e tij nga diskriminimi, dhuna, abuzimi.
- Njohja dhe respektimi i standarteve të shërbimeve, rritja e kujdesit, por edhe e kapaciteteve të pushtetit vendor, nëpërmjet inspektimit të qendrave të shërbimeve komunitare të krijuara nga bashkitë në kuadër të rolit dhe përgjegjësisë të marra nga bashkitë me Ligjin e Ri Nr.121/2016.