

# Viti 2015

inspektoriati  
i punës



## **Inspektoriati Shtetëror i Punës dhe Shërbimeve Shoqërore**

**KRYEINSPEKTORI  
Dritan YLLI**

# **[INSPEKTIMI I PUNËS NË SHQIPËRI, VITI 2015]**

<http://www.inspektoriatipunes.gov.al>



<http://www.inspektoriatipunes.gov.al>

Inspektorati Shtetëror i Punës dhe Shërbimeve Shoqërore, si faktor i rëndësishëm i tregut të punës, është përpjekur të kontribuojë fuqimisht në rritjen e nivelit të zbatueshmërisë së Legjislacionit të Punës, duke punuar fort në drejtim të:

- Sigurimit të zbatimit të dispozitave ligjore për kushtet e punës dhe mbrojtjen e punëmarrësve në ushtrimin e profesionit të tyre, për kohëzgjatjen e punës, pagat, sigurimin, higjienën dhe mirëqenien, punësimin e fëmijëve, të të miturve dhe grave, si dhe për çështje të tjera, që lidhen ngushtë me to.
- Këshillimit teknik të punëdhënësve dhe punëmarrësve për mjetet më efikase të shqyrtimit të dispozitave ligjore.
- Vënies në dijeni të autoritetit përgjegjës për mangësitë dhe abuzimet, që nuk mbulohen në mënyrë të veçantë nga dispozitat ligjore në fuqi, si dhe të propozojë mjetet dhe instrumentet e nevojshme për përmirësimin e gjendjes.

Inspektorati Shtetëror i Punës dhe Shërbimeve Shoqërore ka punuar në arritjen e objektivave:

- Rritjen e besueshmërisë për punë të denjë, nëpërmjet trajtimit dhe dhënies zgjidhje ankesave të ardhura nga punëmarrës dhe punëdhënës.
- Minimizimin e punës informale në forcimin e kontrollit, si dhe me një pjesëmarrje të denjë, e të mirëorjentuara në operacionin anti-informalitet për forcimin e zbatueshmërisë së Legjislacionit të Punës.
- Orientimi i drejt i kontrolleve të aktiviteteve ekonomike duke u fokusuar në aktivitete që paraqesin rrezikshmëri të lartë për siguri e mirëqenie në punë të punëmarrësit.
- Forcimi i kontrollit në sektorët e shërbimeve sidomos gjatë sezoneve turistike duke organizuar kontroll në Hotel-Bar-Restorante, kryesisht në sezona piku, me synim minimizimin e formave të punësimit që vijnë në kundërshtim me Legjislacionin e Punës, (në vëmëndjen tonë punësimit të të miturve), minimizimin e punësimit pa kontrata pune konform Legjislacionit të Punës.
- Përmirësimi i metodës inspektuese nga inspektori i punës, duke realizuar formalizimin e çdo punëmarrësi informal të konstatuar gjatë procesit të inspektimit të subjektit. Përmes kësaj metode i jepet fund burokracisë për delegime të rasteve për formalizim në institucione të tjera, si dhe siguron një punësim të rregullt, në zbatim të ligjit për të gjithë.

- Monitorimi i vazhdueshëm i punës ndaj gjithë strukturë inspektuese, duke ofruar mbështetje për kryerjen në mënyrë sa më korrekte të detyrës.

## **LIGJE E VKM, TË PËRMIRËSUARA:**

Në zbatim të Ligjit të Sigurisë dhe Shëndetit në Punë, në fund të dhjetorit 2014 janë transpozuar dhe miratuar disa Direktiva Europiane, ku gjatë periudhës Janar-Mars 2015, janë hedhur në web-siten e ISHPSHSH-së, për tu njohur nga inspektorët e punës dhe subjektet këto VKM:

- VKM Nr. 841, datë 3.12.2014 “Për mbrojtjen e punëmarrësve nga risqet që lidhen me dridhjen mekanike në vendin e punës”.
- VKM Nr. 842, datë 3.12.2014 “Për mbrojtjen e punëmarrësve nga risqet që lidhen me zhurmën në vendin e punës”.
- VKM Nr. 843, datë 3.12.2014 “Për mbrojtjen e punëmarrësve nga risqet që lidhen me rrezatimin optik në vendin e punës”.
- VKM Nr. 844, datë 3.12.2014 “Për mbrojtjen e punëmarrësve nga risqet që lidhen me rrezatimin jonizues në vendin e punës”.
- Gjatë vitit 2015 janë miratuar këto VKM:
- VKM Nr. 632, datë 15.7.2015 Për disa Ndryshime dhe Shtesa në Vendimin nr. 108, datë 9.2.2011, të Këshillit të Ministrave, “Për aftësitë që duhet të plotësojnë punëmarrësit, personat dhe shërbimet e specializuara, që merren me çështjet e sigurisë dhe të shëndetit në punë”.
- VKM Nr. 384, datë 6.5.2015 Për Miratimin e Rregullores “Për kërkesat minimale për sigurinë dhe shëndetin në punë të punëmarrësve në risk nga atmosferat shpërthyes”.
- VKM Nr. 634, datë 15.7.2015 Për Miratimin e Rregullores “Për prezantimin e masave për sigurinë dhe shëndetin në punë të grave shtatzëna dhe nënave të reja”.
- VKM Nr.709, datë 26.8.2015 Për Miratimin e Rregullores “Për kërkesat minimale të sigurisë dhe të shëndetit në punë në bordin e mjeteve lundruese të peshkimit”.
- VKM Nr. 594, datë 01.07.2015 “Për Miratimin e listës së sëmundjeve profesionale”.
- VKM Nr. 969, datë 2.12.2015 Për Miratimin e Rregullores “Për kërkesat minimale për mbrojtjen e sigurisë e të shëndetit të punëmarrësve në industritë minerare nxjerrëse, sipërfaqësore dhe nëntokësore”.

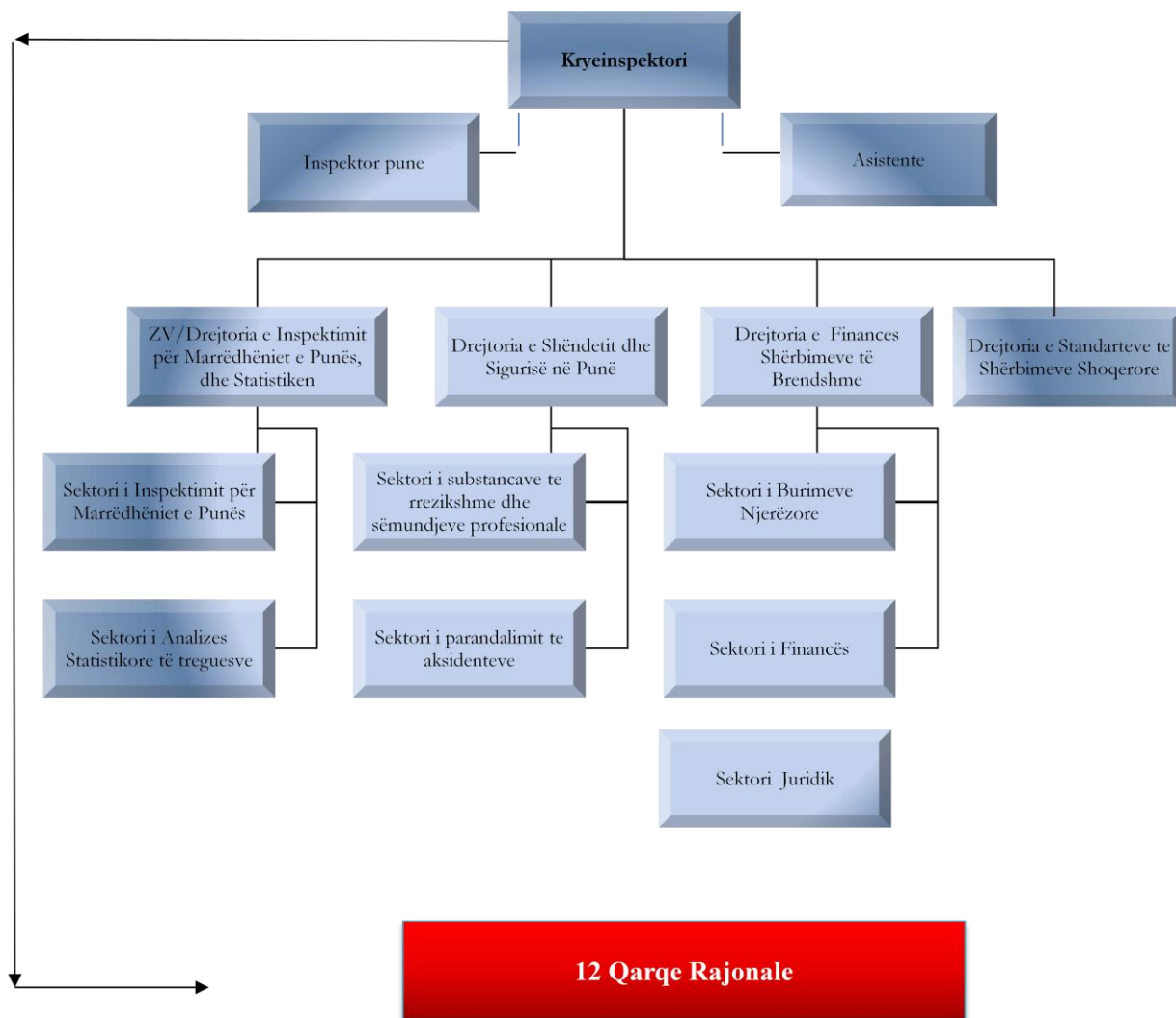
- Ligjin Nr 161/2014 “Për disa ndryshime dhe shtesa ne Ligjin Nr.10237, datë 18.02.2010 “Për sigurinë dhe shëndetin në punë”
- Ligjin Nr 75/2014 “Për shërbimin privat të sigurisë”, lidhur me pagën minimale për këtë kategori.
- Detyrimin e nenit 24 të Ligjit Nr.9634, datë 30.10.2006 “Për inspektimin në punë”, i ndryshuar, i cili përcakton ruajtjen e konfidencialitetit gjatë trajtimit të një ankese.
- Janë përgatitur manuale udhëzuese për inspektorët e punës, në lidhje me:
  - Proçeduren dhe hapat e një inspektimi (sipas dokumentacionit të ri të inspektimit).
  - Proçeduren dhe hapat e një inspektim-ankese.
  - Plotësimin e rubrikave që i përkasin sigurisë dhe shëndetit në punë, në një inspektim.
  - Raportimin statistikor të të dhënave të inspektimit.

# RRJETI I INSPEKTIMIT TË PUNËS NË SHQIPËRI

Inspektimi Punës në Shqipëri operon në 12 Degë Rajonale në të gjithë vendin, i drejtuar nga Drejtoria e Inspektoratit Shtetëror të Punës dhe Shërbimeve Shoqërore.

Drejtoria e Inspektoratit Shtetëror të Punës dhe Shërbimeve Shoqërore, drejtohet nga Kryeinspektori i cili ka në varësi 4 Drejtori në qendër:

Drejtoria e Inspektimit për Marrëdhëniet e Punës dhe Statistikën  
Drejtoria Shëndetit dhe Sigurisë në Punë  
Drejtoria e Standarteve të Shërbimeve Shoqërore  
Drejtoria e Financës dhe Shërbimeve të Brendshme



Aktualisht numri i inspektorëve të punës në terren është 98, i shpërndarë në 12 Degë Rajonale. Numri i vizitave të inspektimit që mund të kryejë një inspektor pune në vit është rreth 110, ndërkohë që numri i subjekteve aktive të deklaruara llogaritur mesatarisht për një inspektor pune është 10 herë më i lartë. Nga të dhënat e mësipërme, një aktivitet kontrollohet një herë në 10 vjet nga inspektori i punës. E parë në 12 degë rajonale, duke analizuar të dhënat e INSTAT për numrin e aktiviteteve të deklaruara, si dhe numrit të inspektoreve të punës për çdo degë kjo shifër ndryshon. Kështu për Degën Rajonale Tiranë, ku dhe numri i aktiviteteve ekonomike është më i lartë, krahasuar me numrin e inspektoreve të punës aktual në këtë rajon, një aktivitet mund të kontrollohet një herë në 15 vjet.

Aktualisht me numrin e inspektoreve të punës ISHPSHSH mbulon me vizita inspektimi 9.6% në vit, aktivitetet ekonomike të deklaruara.

Në të gjithë vendin inspektorët femra zënë 26.5% të totalit të inspektorëve të punës.

Nr	Degët Rajonale sipas Qarqeve	Kryeinspektor Rajonal	Inspektor/e Pune Total	Inspektore Pune Femra
1	Berat	1	5	2
2	Diber	1	4	0
3	Durres	1	8	2
4	Elbasan	1	8	2
5	Fier	1	8	2
6	Gjirokastër	1	5	0
7	Korçë	1	6	2
8	Kukës	1	3	0
9	Lezhë	1	4	1
10	Shkodër	1	7	2
11	Tiranë	1	33	8
12	Vlorë	1	7	5
<b>TOTALE</b>		<b>12</b>	<b>98</b>	<b>26</b>

## **ARRITJET NË FUSHËN E INSPEKTIMIT PËR VITIN 2015 E SHPREHIN QARTË TREGUESIT E MËPOSHTËM:**

**7627** inspektime në subjekte private e shtetërore, realizuar si inspektime të planifikuara, inspektime për shkak ankese apo inspektime për shkak aksidenti në punë. Në fakt planifikimi i inspektimeve për vitin 2015 në total nga ISHPSHSH ka qenë për 10760 Inspektime, por realizuar në fakt në fund të vitit 7627 të tilla. Mos realizimi i këtij numri është si rezultat i përfshirjes së trupës inspektuese në operacionin anti informalitet, ku vetëm nga grupet e punës pjesë e të cilave ishin dhe inspektorët e punës janë realizuar 30736 kontrole. Ndërkohë që rezultatet e inspektimeve për periudhën Janar-Gusht ku është punuar sipas inspektime normale, ka tejkallim të planifikimit. Për këtë periudhë planifikimi ka qenë për 6860 dhe janë realizuar 7115, duke shënuar një tejkallim prej 255 inspektimesh.

**667** inspektime në subjekte me aktivitet në hoteleri turizëm gjatë muajve Korrik-Gusht (i planifikuar të vazhdonte edhe për muajin shtator, por i ndërprerë për shkak të përfshirjes në operacionin anti-informalitet).

**30736** kontrole të përbashkëta me inspektorët tatimor në kuadër të operacionit mbarë kombëtar për luftën ndaj informalitetit.

Numri i lartë i subjekteve të kontrolluara nga inspektorët tanë, përkthehet në numër subjektësh, punëdhënësish e punëmarrësish të informuar mbi:

- zbatimin e dispozitave ligjore të diktuar nga Legjislacioni i Punës
- këshilla teknike punëdhënësve e punëmarrësve mbi mbrojtjen sociale e sigurinë në punë.

misione këto të Inspektorit të Punës.

Gjatë vitit 2015 është **rritur në masën 1.3 herë** krahasuar me një vit më parë numri i vendeve të punës që iu nënshtruan kontrollit nga inspektorët e punës. Siç e tregojnë dhe statistikat, ky tregues vjen gjithmonë e në rritje, çka tregon për zgjerimin e fushës inspektuese e në planifikimin e inspektimeve drejt subjekteve me numër të konsiderueshëm punëmarrësish, duke synuar në më shumë punëmarrës të informuar, të këshilluar për mjetet më efikase të shqyrtimit dhe zbatimit të dispozitave ligjore, për kushtet e punës dhe mbrojtje në ushtrimin e profesionit të tyre, për kohëzgjatjen e punës, pagat, sigurimin, higjienën dhe mirëqenien, punësimin e fëmijëve, të të miturve dhe grave, si dhe për çështje të tjera, që lidhen ngushtë me to e të drejtat e tyre të ligjshme.

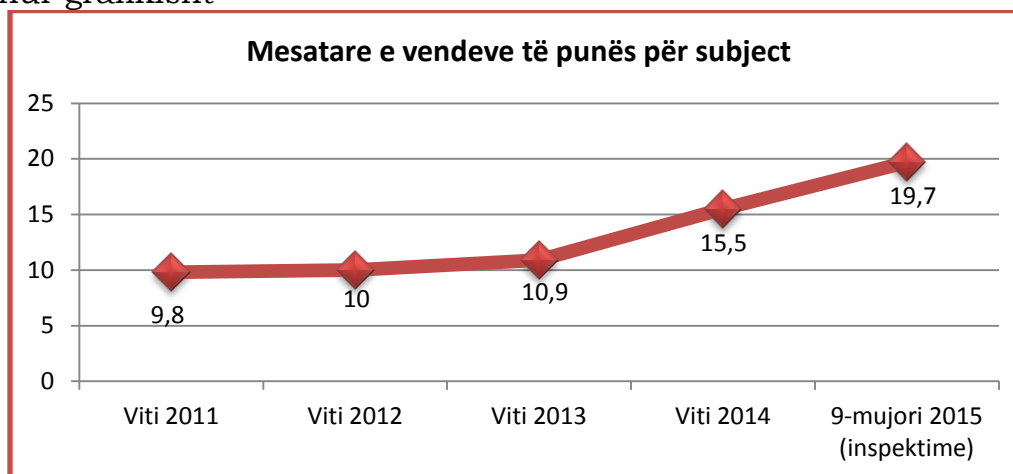
Kështu:

Janë gjithsej 150157 vende pune të inspektuara në 7628 subjekte, me një mesatare 19.7 vende pune për subjekt shifër kjo rekord e viteve të fundit, ku të dhënat janë:



Periudha e inspektimit	Subjekte të <u>inspektuara</u>	Mesatare e vendeve të <u>punës për subjekte të inspektuara</u>	Rritur krahasimisht me 2015
Viti 2011	13956	9.8	2.0 herë
Viti 2012	15961	10.0	1.9 herë
Viti 2013	14427	10.9	1.8 herë
Viti 2014	10817	15.5	1.3 herë
Viti 2015 (inspektime)	7627	19.7	

E shprehur grafikisht

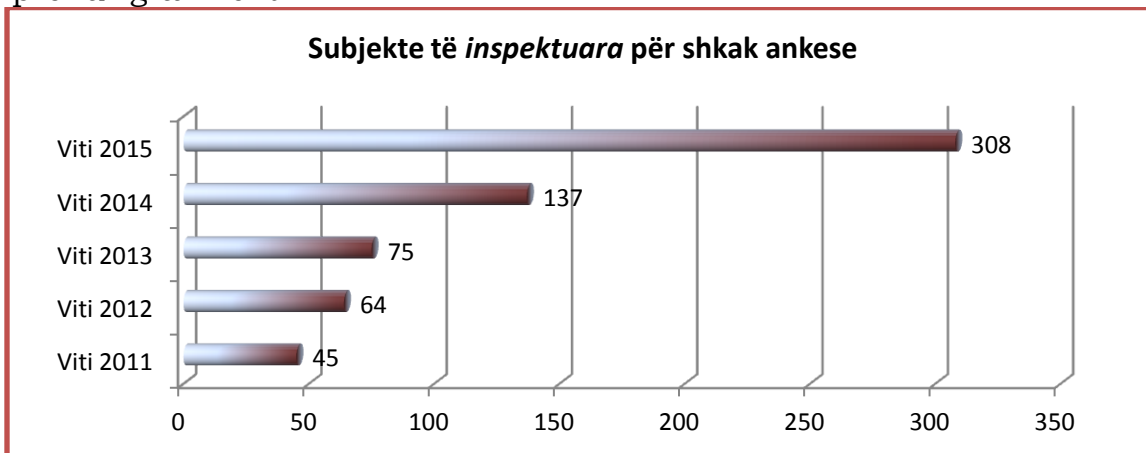


Gjatë vitit 2015 është **rritur në masën 2.3 herë** krahasuar me një vit më parë numri i inspektuara si shkak ankese duke shënuar rritjen e besimit ndaj institucionit tonë e veçanërisht ndaj përgjegjshmërisë e gatishmërisë së inspektori të punës.

Numri i subjekteve të inspektuara si shkak ankese, shënon rritje të lartë krahasimisht me vitet e tjera ku të dhënat rezultojnë:

Periudha e inspektimit	Subjekte të <u>inspektuara</u> për shkak ankese	Rritur krahasimisht me 2015
Viti 2011	45	6.8 herë
Viti 2012	64	4.8 herë
Viti 2013	75	4.1 herë
Viti 2014	137	2.3 herë
Viti 2015	308	

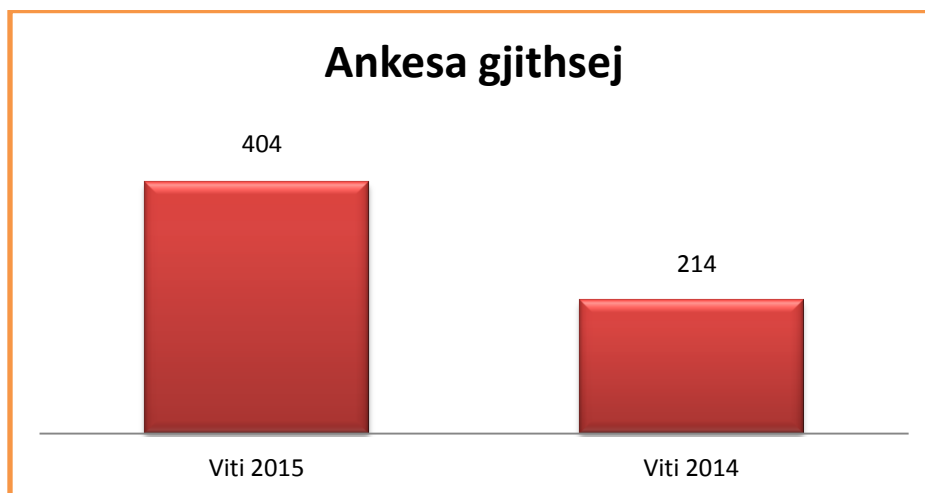
E shprehur grafikisht



Inspektoriati në fakt për vitin 2015 ka rregjistruar **404 ankese**, (raste këto që jo detyrimisht përfundojnë me inspektim), të cilat në varësi të objektit të ankimit janë trajtuar me inspektim apo verifikim rast pas rasti.

**308 subjekte** janë inspektuar në kuadër të ankesave të ardhura, kurse diferenca janë trajtuar me informacione pas verifikimeve të bëra ose ankese të cilat na figurojnë të ridrejtuar pranë nesh, të cilat kanë pasur të njëjtin objekt animimi si më parë.

Profesionalizmi në shërbim të punëmarrësve duke rritur ndjeshëm besimi ndaj institucionit shkak ky i rritjes së konsiderueshme të numrit të ankesave drejtuar ISHPSHSH-së, na ka orientuar drejt problemeve që ka tregu i punësimit në drejtim të zbatimit të dispozitave ligjore.

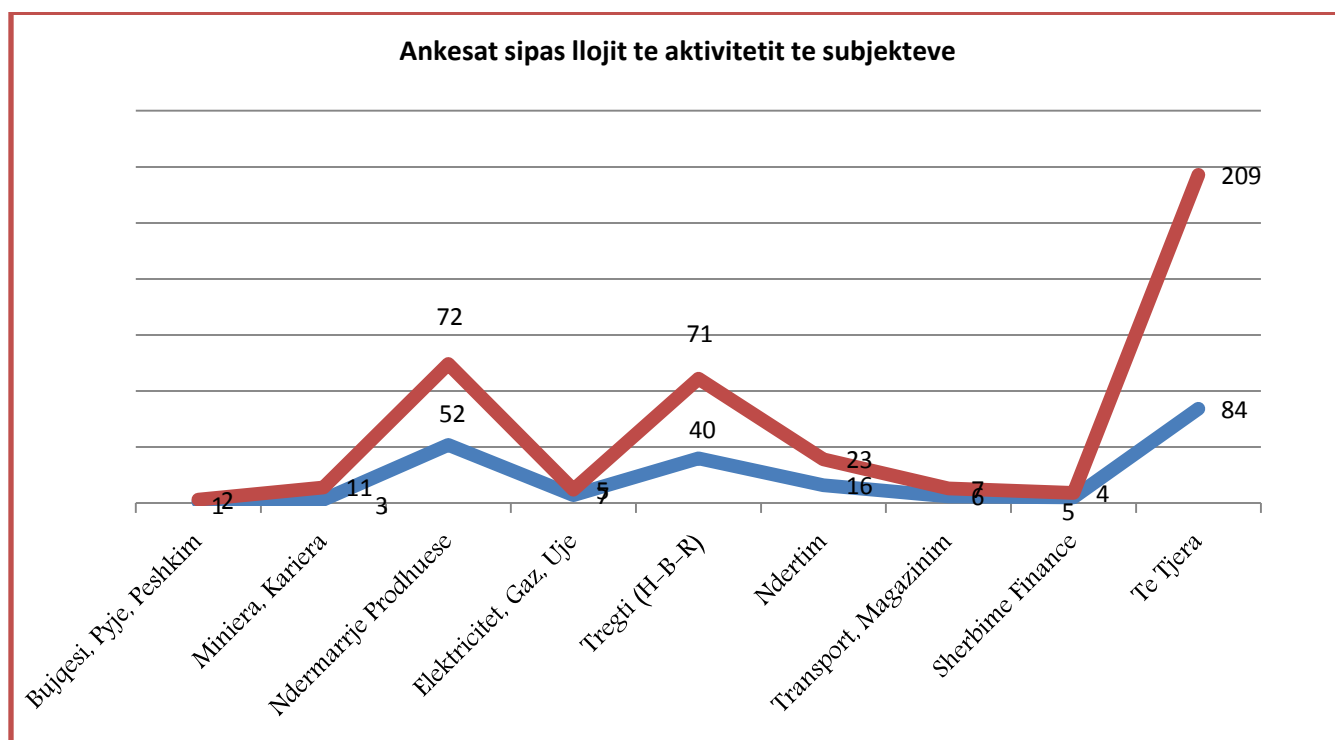


**Duke analizuar më mirë rastet e ankesave dhe inspektimeve te kryera per këto raste kemi:**

**Sipas llojit të aktivitetit ankesat e regjistruara i kemi të ndara në:**

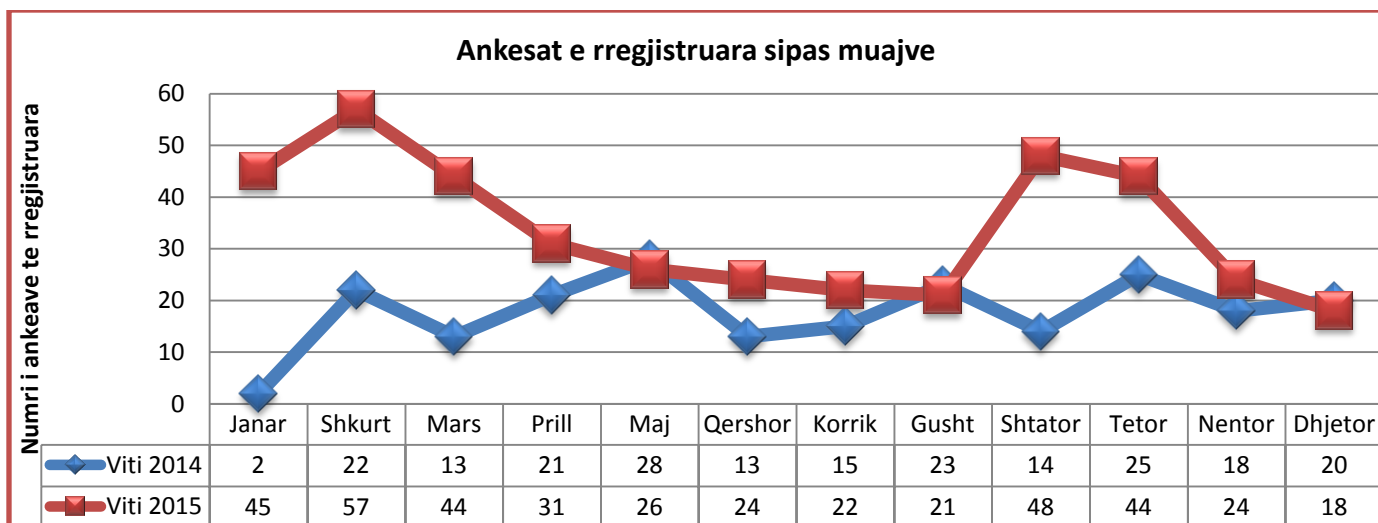
LLOJI AKTIVITETIT		Vitit 2015
1	Bujqesi, Pyje, Peshkim	2
2	Miniera, Kariera	11
3	Ndermarrje Prodhuese	72
4	Elektricitet, Gaz, Uje	5
5	Tregti (H-B-R)	71
6	Ndertim	23
7	Transport, Magazinim	7
8	Sherbime Finance	4
9	Te Tjera	209

Në grafikun e mëposhtëm paraqitet krahasimi i vitit 2014 me vitin 2015



Dallohet qartë rritja që ka ndodhur në aktivitet ndërmarrje prodhuese, Tregti dhe Aktivitete të tjera. Në ndarjen “Të tjera” vendin më të madh të ankesave e zënë ato të SHRSF-ve, të cilat gjatë vitit 2015 reflektuan vështirësi për respektimin e pagës minimale të përcaktuar në ligjin specifik që rregullon këtë nën aktivitet.

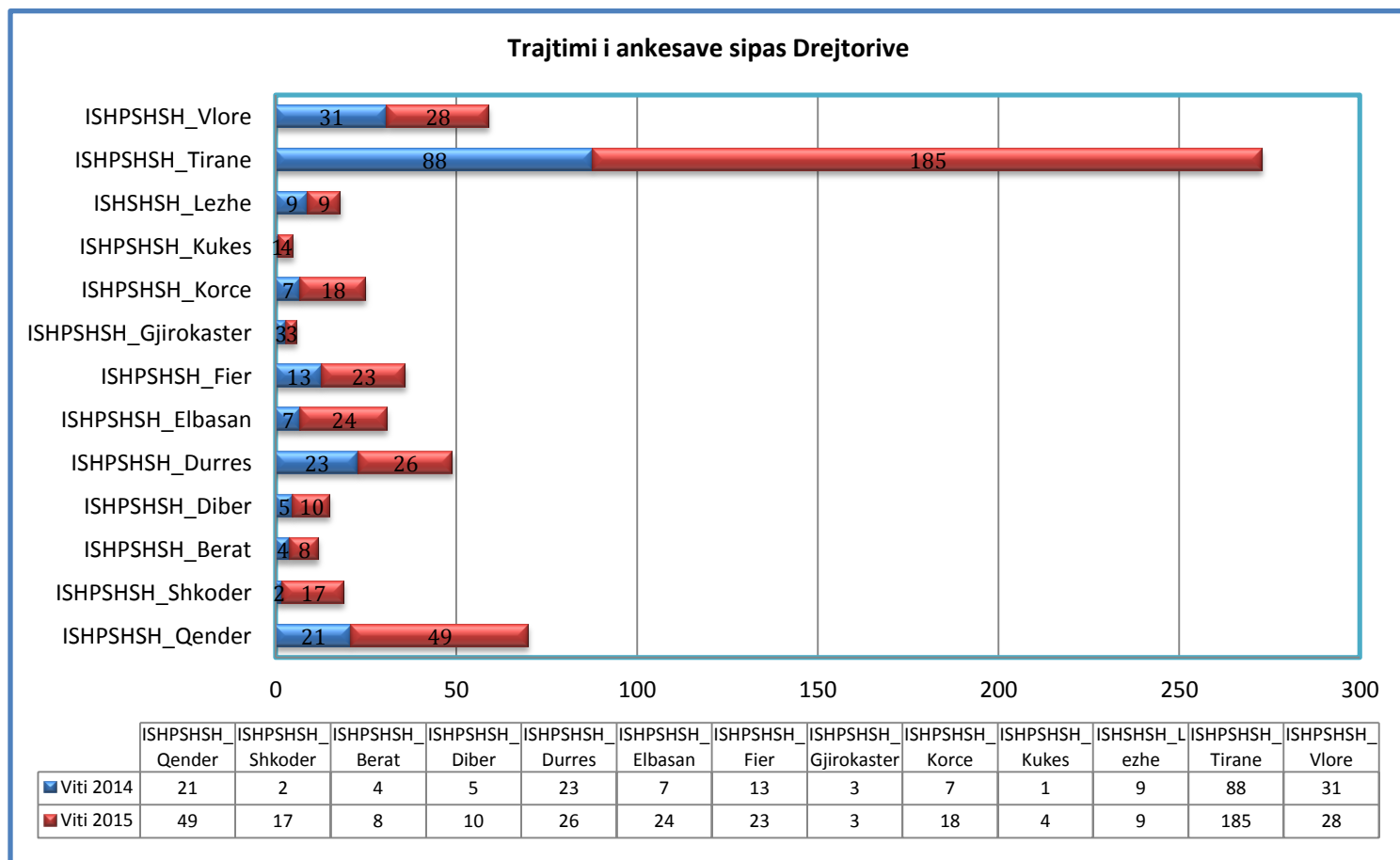
Sipas muajve ka rezultuar se fluksi më i madh i ankesave është regjistruar në dy periodha e konkretisht në periodhat Janar –Maj dhe Shtator- Nëntor.



Degët Rajonale të ISHPSHSH-së, që rezultojnë me numrin më të madh të ankesave të trajtuara janë Tiranë, Vlorë, Durrës.

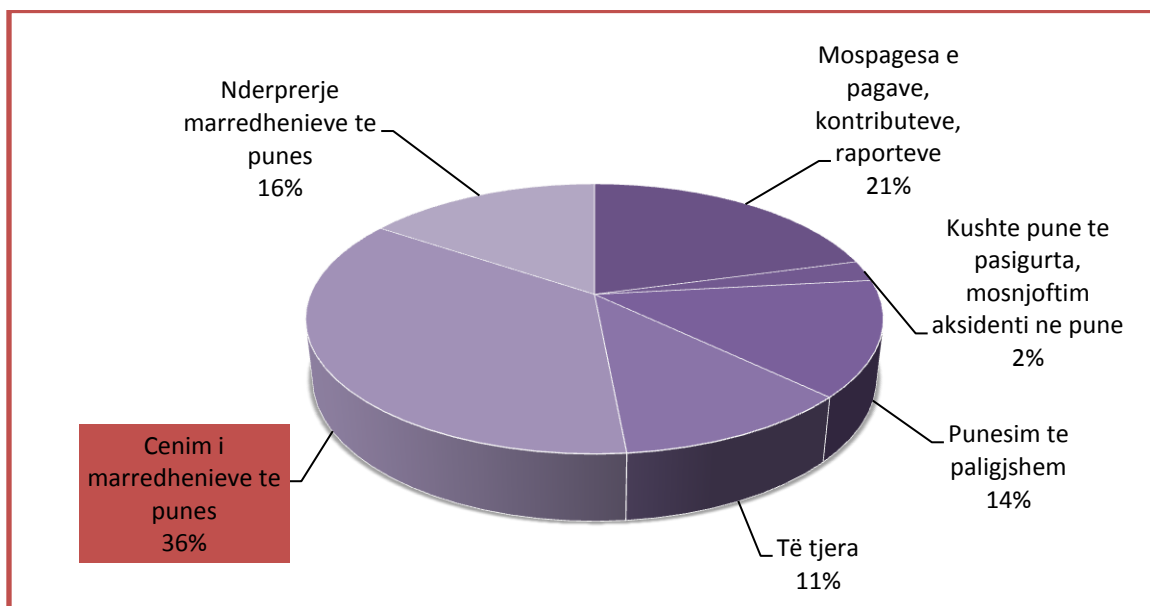
Krahasimisht me vitin 2014, shënojnë një rritje të konsiderueshme të numrit të ankesave të trajtuara sidomos në Degët; Tiranë, Elbasan, Korçë, Fier, Shkodër, Berat.

49 ankesa janë trajtuar me grupe pune me inspektorë pune nga Drejtoria Qendrore në bashkëpunim me Degët Rajonale përkatëse.



**Të ndara sipas përshkrimit të rastit ose pretendimit të ankusit**

1. Cënim i marrëdhënieve të punës	145 ankesa
2. Kushte pune të pasigurta dhe mos njoftim aksidenti në punë	10 ankesa
3. Ndërprerje të menjëhershme të marrëdhënieve të punës	63 ankesa
4. Punësim të paligjshëm (ilegal)	56 ankesa
5. Mos pagesa e pagave dhe kontributeve shoqërore	84 ankesa
6. Të tjera	46 ankesa



Siç vërehet nga grafiku i mëposhtëm vendin më të madh e zënë ankesat e ardhura për:

- Cënim të marrëdhënieve të punësimit (36%) ku përfshihen, pretendime të punëmarrësve në lidhje me zbatimin korrekt të kontratës individuale të punës më punëdhënësin apo mosrespektim i dispozitave ligjore në lidhje me orët shtesë të kryera dhe të papaguara, punës së papaguar në turnin e dytë e të tretë, në ditët e pushimit javor dhe të festave zyrtare etj,
- Mos pagesa e pagave, kontributeve dhe raporteve mjekësore (21%)
- Punësim i paligjshëm (14%)
- Ndërprerje të marrëdhënieve të punësimit (16%)
- Në zërin Kushte pune të pasigurta dhe mos njoftim aksidenti në punë, janë adresuar vetëm 2% e ankesave, ndërkohë që në raport me një vit më parë ka një rritje të lehtë.

Nga këto

- 62 % e ankesave janë zgjidhur në favor të punëmarrësve.
- 38 % e tyre nuk janë zgjidhur

Arsyet e moszgjidhje së tyre janë se, kalon kompetencat e inspektorit të punës për zgjidhjen e saj ose ankimimi nuk ka elementë të mjaftueshëm për identifikim të subjektit etj.

Disa ankesa janë trajtuar me kthim përgjigje pasi ka ankesa që janë ripërsëritur apo ka pasur kontestime për mënyrën e zgjidhjes së tyre.

Ankesa të ndryshme të trajtuara nga Degët Rajonale janë depozituar pranë tyre me të gjithë dokumentacionin përkatës. Rast pas rasti është bashkëpunuar për praktika të caktuara të ankesave gjithmonë duke i dhënë prioritet përgjigje ankuesve.

Tashmë inspektorët e punës kanë në dorë “Manualin e trajtimit të ankesave”, ku përcaktohet metodologjia që do të ndiqet. Konstatohet një përmirësim shumë i ndjeshëm në punën që bahtet në këtë drejtim nga inspektorët si në trajtim apo në praktikë të mbajtur.

Analizimi i praktikave të mbajtura nga inspektorët e punës për trajtimin e ankesave ka orientuar qartazi planifikimin për inspektime të kryera në vazhdimësi. Duke qenë se inspektori i punës ka detyrimin e trajtimit të ankesës jo vetëm për sqarimin e situatës së punëmarrësit të ankimuar, por për të parë nëse pranë këtij subjekti, ekziston një fenomen i tillë që prek një numër të caktuar punëmarrësish, trajtimi i tyre me profesionalizëm bën mos përsëritjen e tyre.

Parë në këtë këndvështrim nga zgjidhja e ankesave kanë përfituar një numër më i madh të punësuarish seç na rezultojnë ankues të drejtuar pranë nesh.

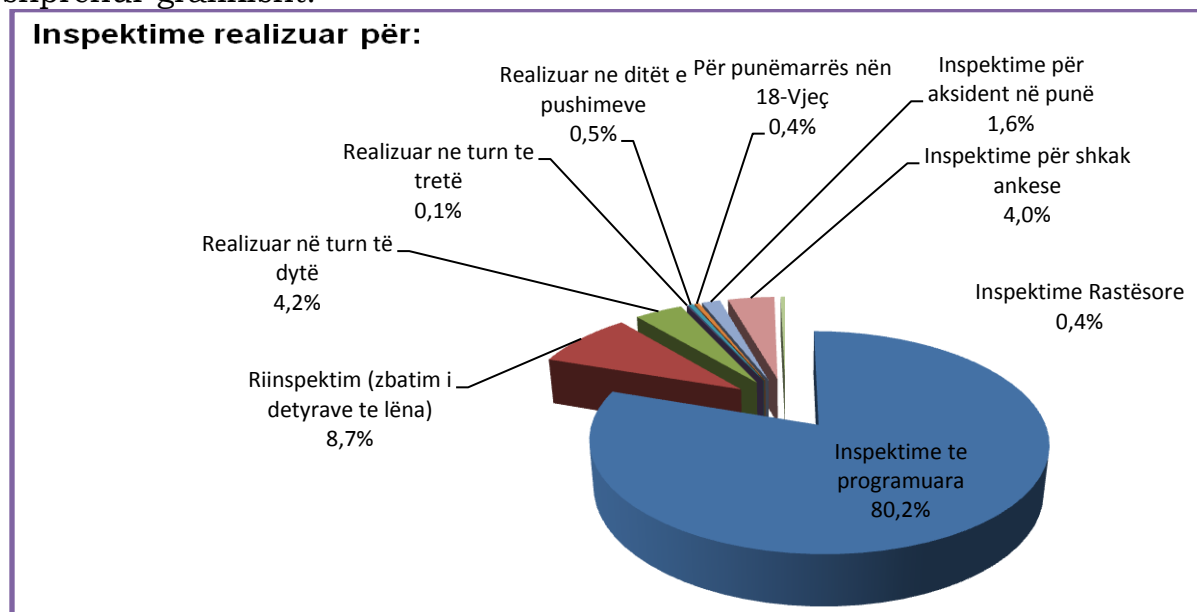
Nga të dhënat e inspektimeve të subjekteve ekonomike (private e shtetërore) raportuar nga degët rajonale të ISHPSHSH-së, në 12 qarqet e vendit rezulton se për vitin 2015, vit ky ku është punuar sipas normës vetëm për 8 muaj, pasi 4 muaj të tjerë inspektorët e punës kanë qenë të angazhuar në operacionin anti-informalitet ku krahas kontrolleve në **30736 subjekte me inspektorët e tatim-taksave** kanë kryer inspektime të limituara vetëm në raste ankese apo aksidenti, kemi:

Numri më i madh i inspektimeve të kryera, është ai i inspektimeve të programuara, në masën 80% të totalit, e më pas riinspektimet që zënë 8.6% të totalit të inspektimeve.

Inspektime te programuara	_____	6118	ose 80.2%
Riinspektim (zbatim i detyrave te lëna)	_____	661	ose 8.6%
Realizuar në turn të dytë	_____	318	ose 4.1%
Realizuar ne turn te tretë	_____	6	ose 0.1%
Realizuar ne ditët e pushimeve	_____	35	ose 0.4%
Për punëmarrës nën 18-Vjeç	_____	32	ose 0.2%

Inspektime për aksident në punë	121	ose 1.5%
Inspektime për shkak ankese	308	ose 4.0%
Inspektime Rastësore	28	ose 0.3%

E shprehur grafikisht:

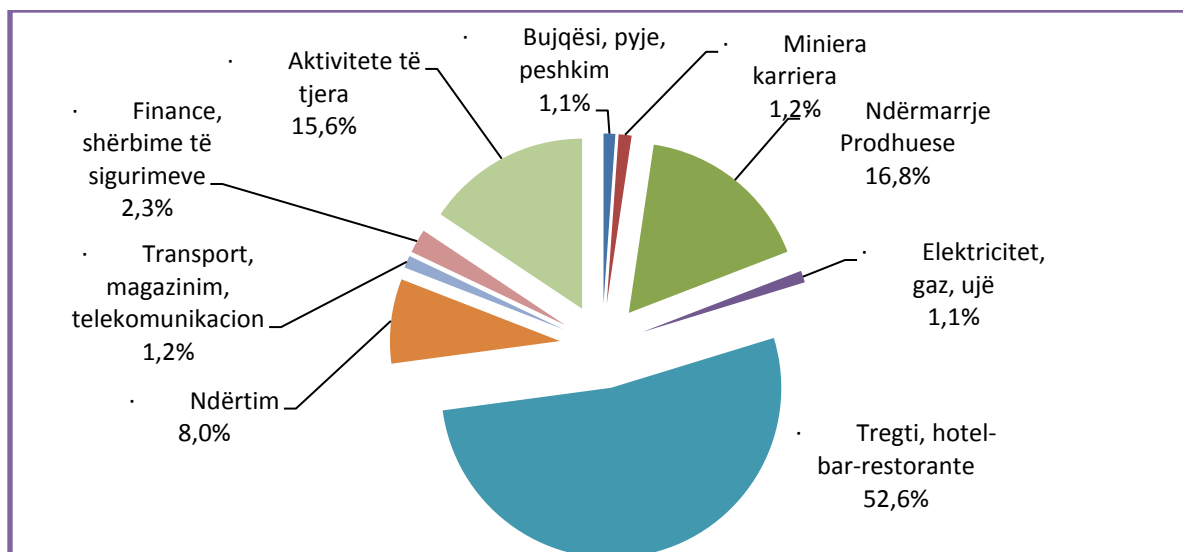


Të ndara sipas llojit të aktiviteteve ekonomike të inspektuara rezultojnë se:

Aktivitetet ekonomike të inspektuara gjatë Vitit 2015, rezultojnë të jenë në 52.6% inspektime të kryera në aktivitete tregtare, 16.8% aktivitete prodhuese, 15.7% të tjera, 8.0% ndërtimi, 1.1% aktivitete bujqësore.

• Bujqësi, pyje, peshkim	85
• Miniera karriera	94
• Ndërmarrje Prodhuese	1281
• Elektricitet, gaz, ujë	86
• Tregti, hotel-bar-restorante	4012
• Ndërtim	613
• Transport, magazinim, telekomunikacion	89
• Finance, shërbime të sigurimeve	174
• Aktivitete të tjera	1193

**Inspektime në aktivitetet ekonomike te licensuara, sipas llojit të aktivitetit**



**Disa nga treguesit e përgjithshëm statistikorë të inspektimeve realizuar gjatë Vitit 2015, nga trupa inspektuese e ISHPSHSH-së janë:**

1- Subjekte të inspektuara Private + Shtetërore	7627
2- Vende pune të inspektuara me mesatarisht punm/subjekt	151102 19.8
3- Subjekte <b>private</b> të inspektuara	7567
4- Vende pune të inspektuara <b>në subjektet private</b> me mesatarisht punm/subjekt	144288 19.0
5- Punëmarrës pa kontrata individuale të evidentuar	4431
6- Punëmarrës informal të evidentuar (jo operacion)	1227
7- Punëmarrës informal të futur në skemën e SSH	550
(procedure e re kjo statistikore dhe shkresore filluar nga muaji korrik 2015)	
8- Punëmarrës nën 18 vjeç të evidentuar	156
9- Punëmarrës të huaj të evidentuar	1739
10- Punëmarrës të huaj, pa leje pune	15
11- Subjekte për të cilët është mbajtur masë urgjente <b>(për marrëdhënie pune)</b>	191
(procedure e re statistikore dhe shkresore filluar nga muaji korrik 2015)	
12- Subjekte për të cilët është mbajtur masë urgjente <b>(për siguri në punë)</b>	4
(procedure e re statistikore dhe shkresore filluar nga muaji korrik 2015)	
13- Inspektime për shkak Ankese	308
14- Inspektime për shkak Aksidenti	121
15- Punëmarrës të aksidentuar	130
16- Subjekte të sanksionuara	122

Mesatarisht numrin e inspektimeve realizuar nga çdo inspektor pune i çdo Dege Rajonale gjatë vitit 2015 është 321 duke përfshirë këtu edhe kontrollet e ushtruara në kuadër të operacionit antiinformalitet.



Ndërkohë të dhënat vetëm për inspektimet e realizuara vetëm nga inspektorët e punës rezultojnë si më poshtë:

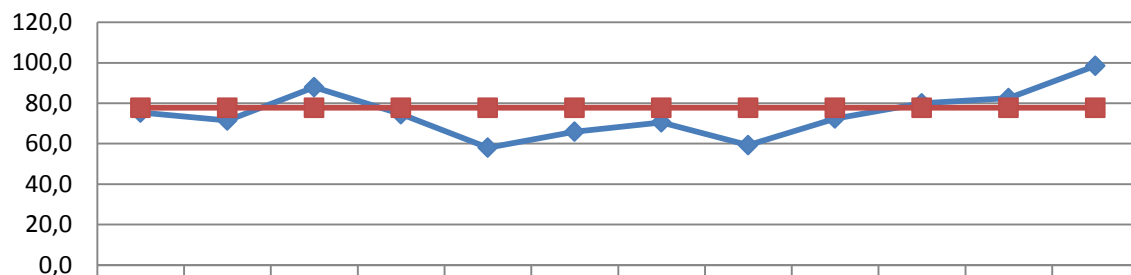
Deget Rajonale	Inspektime Total	Inspektor pune	Mesatare e Inspektimeve për inspektor pune realizuar gjate vitit 2015
Berat	377	5	75,4
Dibër	286	4	71,5
Durrës	704	8	88,0
Elbasan	597	8	74,6
Fier	465	8	58,1
Gjirokastër	330	5	66,0
Korçë	424	6	70,7
Kukës	178	3	59,3
Lezhë	290	4	72,5
Shkodër	560	7	80,0
Tiranë	2726	33	82,6
Vlorë	690	7	98,6
<b>Total</b>	<b>7627</b>	<b>98</b>	<b>77,8</b>

Nën mesataren vjetore të numrit të inspektimeve për inspektor pune të realizuara gjatë vitit 2015 rezultojnë:

Inspektorët e degës rajonale:

Fier me 58.1 mesatare e inspektime për inspektor  
 Kukës me 59.3 mesatare e inspektime për inspektor  
 Gjirokastër me 66.0 mesatare e inspektime për inspektor  
 Korçë me 70.7 mesatare e inspektime për inspektor  
 Dibër me 71.5 mesatare e inspektime për inspektor.

Mesatare e Inspektimeve për inspektor pune realizuar gjate vitit 2015



	Berat	Diber	Durres	Elbasan	Fier	Gjiroka ster	Korce	Kukes	Lezhe	Shkod er	Tirane	Vlore
—◆— Mesatare per DR	75,4	71,5	88,0	74,6	58,1	66,0	70,6	59,3	72,5	80,0	82,6	98,6
—■— Mesatare ne total	77,8	77,8	77,8	77,8	77,8	77,8	77,8	77,8	77,8	77,8	77,8	77,8

Ku Degët Rajonale që rezultojnë të kenë punuar mbi këtë mesatare janë:

- DR Durrës
- DR Shkodër
- DR Tiranë
- DR Vlorë

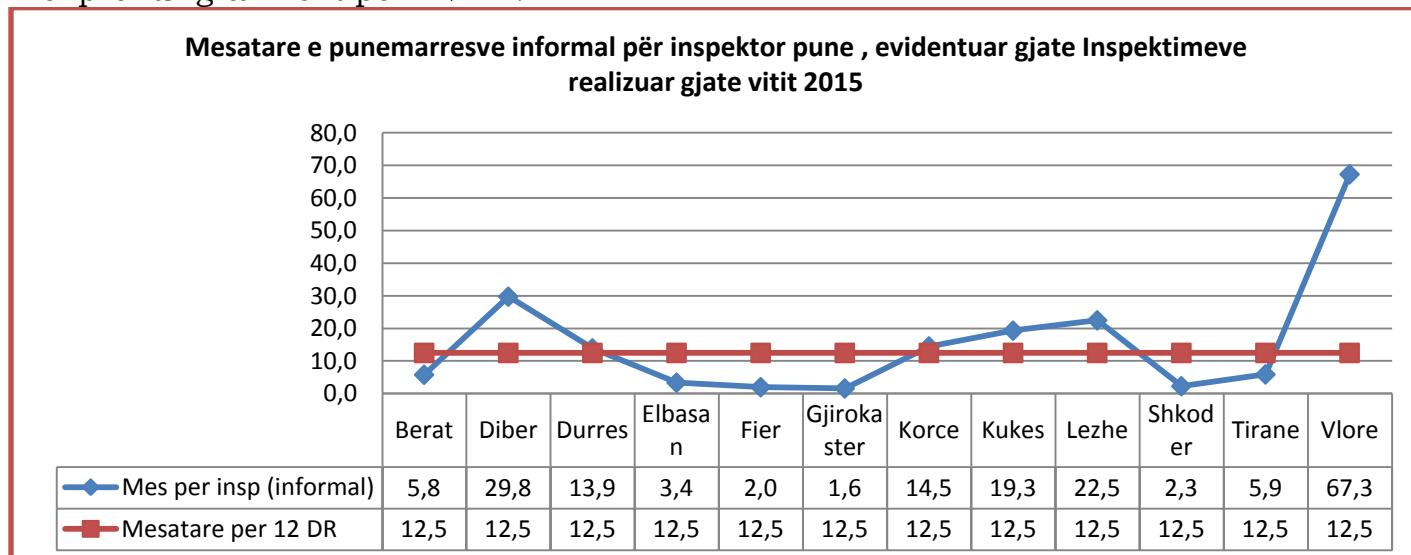
Duke analizuar numrin e punëmarrësve informal të evidentuar dhe të futur në skemën e Sigurimeve Shoqërore realizuar nga çdo inspektor pune i çdo Dege Rajonale rezulton se mesatarisht një inspektor pune gjatë vitit ka evidentuar mbi 5 punëmarrës informal. Të dhënat sipas degëve rajonale janë si më poshtë:

Deget Rajonale	Inspektor pune	Informal	U siguruan	Mesatare per inspektor (informal)	Mesatare per inspektor (u siguruan)
Berat	5	29	0	5,8	0,0
Dibër	4	119	63	29,8	15,8
Durrës	8	111	58	13,9	7,3
Elbasan	8	27	19	3,4	2,4
Fier	8	16	9	2,0	1,1
Gjirokastër	5	8	8	1,6	1,6
Korçë	6	87	35	14,5	5,8
Kukës	3	58	8	19,3	2,7
Lezhë	4	90	55	22,5	13,8
Shkodër	7	16	0	2,3	0,0
Tiranë	33	195	82	5,9	2,5
Vlorë	7	471	213	67,3	30,4
<b>Total</b>	<b>98</b>	<b>1227</b>	<b>550</b>	<b>12,5</b>	<b>5,6</b>

Rezultate poshtë kësaj mesatareje rezulton në DR Elbasan, Fier, Gjirokastër e Shkodër.

Punë e mirë është bërë nga inspektorët e DR Vlorë, Dibër, Lezhë në lidhje me evidentimin dhe formalizimin në kohë reale të punësimit informal.

E shprehur grafikisht për 12 DR:



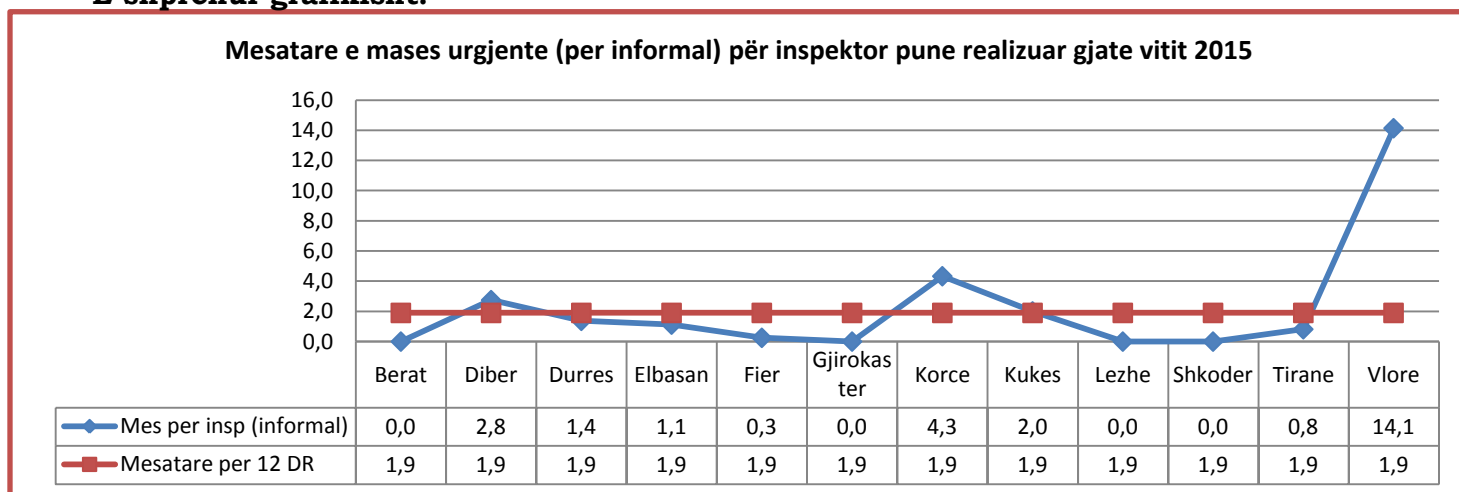
Praktika e mirë konceptuar me përdorimin e “masës urgjente” për punëmarrës informal të evidentuar, ka çuar në shmangien e burokracive shkresore, duke synuar në formalizimin në kohë reale të të punësuarve informal evidentuar në punë. Kjo praktikë e futur rishtas që nga korriku i vitit 2015, është zbatuar dhe ndjekur me korrektësi sidomos nga DR Vlorë, Tiranë, Korçë, Dibër e Durrës. Mesatarisht masa urgjente është përdorur 2 here gjatë vitit nga një inspektor pune.

Ka DR ku nuk është praktikuar masa urgjente për punëmarrës informal si: Berati, Lezha, Shkodra, ku numri i punëmarrësve informal të siguruar do të ishte sigurisht më i lartë.

Deget Rajonale	Nr. i Inspektive S. Private	Nr i subjekteve me Masa Urgjente	% e subjekteve me mase urgjente
<b>Berat</b>	373	0	0,0%
<b>Diber</b>	271	11	4,1%
<b>Durres</b>	697	11	1,6%
<b>Elbasan</b>	593	9	1,5%
<b>Fier</b>	459	2	0,4%
<b>Gjirokaster</b>	330	0	0,0%
<b>Korce</b>	419	26	6,2%
<b>Kukes</b>	178	6	3,4%
<b>Lezhe</b>	287	0	0,0%
<b>Shkoder</b>	558	0	0,0%

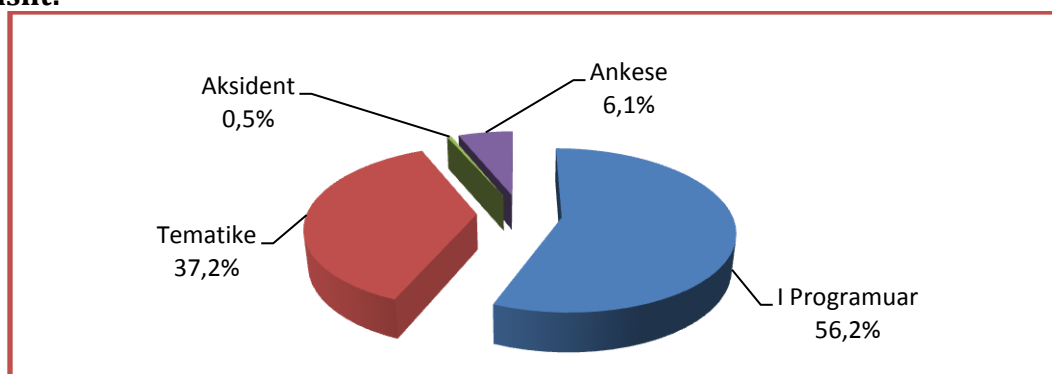
Tirane	2716	27	1,0%
Vlore	686	99	14,4%
<b>Total</b>	<b>7567</b>	<b>191</b>	<b>2,5%</b>

### E shprehur grafikisht:



Janë 1227 punëmarrës të pasiguruar evidentuar **në subjektet e licensuara** të inspektuara, ku 56.2% e tyre janë evidentuar në inspektimet e programuara, 37.2% në inspektimet me tematike, 6.1% e tyre janë evidentuar në inspektimet e realizuara për shkak ankese, 0.5% e tyre janë evidentuar në inspektimet e realizuara për shkak aksidenti në punë.

Ku grafikisht:



Gjatë vitit 2015 janë evidentuar në total e për të cilët ka dhe procedurë ligjore, për 2249 punëmarrës të munguar në skëmën e sigurime shoqërore:

**1227** punëmarrës informal evidentuar në inspektimet e subjekteve të licensuara (detyrim ligjor ky i ISHPSHSH-se)

**541** punëmarrës informal evidentuar në subjektet e palicensuara.

**481** punëmarrës informal evidentuar në kontrollet e ushtruara me organet tatimore, në kuadër të luftës kundër informalitetit

	Subjektet e licensuara		Subjekte te palicensuara		Operacion Antiinformalit	
	Subjekte	Informal	Subjekte	Informal	Subjekte	Informal
1 <b>Berat</b>	377	29	0	0	1349	23
2 <b>Dibër</b>	286	119	32	40	579	19
3 <b>Durrës</b>	704	111	46	103	3295	30
4 <b>Elbasan</b>	597	27	41	41	4029	33
5 <b>Fier</b>	465	16	0	0	1979	28
6 <b>Gjirokastrë</b>	330	8	4	4	987	1
7 <b>Korçë</b>	424	87	111	116	1225	12
8 <b>Kukës</b>	178	58	33	46	343	8
9 <b>Lezhë</b>	290	90	9	24	816	19
10 <b>Shkodër</b>	560	16	74	77	1349	9
11 <b>Tiranë</b>	2726	195	18	45	13473	268
12 <b>Vlorë</b>	690	471	44	45	1312	31
<b>SHUME</b>	<b>7627</b>	<b>1227</b>	<b>412</b>	<b>541</b>	<b>30736</b>	<b>481</b>

Nga të dhënat e inspektimeve të ushtruara gjatë vitit 2015, rezulton 39.8% e punëmarrësve të evidentuar gjatë inspektimeve, sigurohen mbi page minimale. Ky tregues rezulton i lartë në ndermarrjet prodhuese ku 57.9% e punëmarrësve sigurohen mbi page minimale.

	Subjekte	Punëmarrës	Punm. te siguruar mbi page minimale	% kundrejt totalit te punm.
<b>Bujqësi, pyje ,peshkim</b>	84	1698	615	36,2%
<b>Miniera, karriera</b>	93	9288	349	3,8%
<b>Ndërmarrje prodhuese</b>	1278	45274	26231	57,9%
<b>Elektricitet, gaz, ujë</b>	76	8869	196	2,2%
<b>Tregti, hotel-bar-restorante</b>	4012	31558	14169	44,9%
<b>Ndërtim</b>	613	14095	6179	43,8%
<b>Transport, telekomunikacion</b>	88	1993	922	46,3%
<b>Finance, shërbime të sigurimeve</b>	169	5075	750	14,8%
<b>Aktivitete të tjera</b>	1154	26438	7968	30,1%
<b>Total</b>	<b>7567</b>	<b>144288</b>	<b>57379</b>	<b>39,8%</b>

### Inspektime në **Subjektet Private** kryer gjatë Vitit 2015

Inspektime te programuara \_\_\_\_\_ 6112 ose 80.8%  
 Riinspektim (zbatim i detyrave të lëna) \_\_\_\_\_ 654 ose 8.6%

Realizuar në turn të dytë	318	ose 4.2%
Realizuar ne turn te tretë	6	ose 0.1%
Realizuar ne ditët e pushimeve	33	ose 0.4%
Për punëmarrës nën 18-Vjeç	32	ose 0.4%
Inspektime për aksident në punë	99	ose 1.2%
Inspektime për shkak ankese	285	ose 3.7%
Inspektime Rastësore	28	ose 0.3%

1- Subjekte <b>private</b> të inspektuara	7567
2- Vende pune të inspektuara <b>në subjektet private</b> me mesatarisht punm për subjekt	144288
3- Punëmarrëse femra në subjektet private	19.0
	61807

në përqindje 42.8% e punëmarrësve në total

Numri mesatar i vendeve të punës inspektuar për subjekt gjatë vitit 2015, në 12 prefekturat e Vendit

<b>Viti 2015 (inspektime)</b>		<b>Aktivitete private</b>		
		Sub	Pun	Mes punm
1	<b>Berat</b>	373	3871	10,4
2	<b>Dibër</b>	271	9473	35,0
3	<b>Durrës</b>	697	11469	16,5
4	<b>Elbasan</b>	593	6182	10,4
5	<b>Fier</b>	459	8634	18,8
6	<b>Gjirokastër</b>	330	1074	3,3
7	<b>Korcë</b>	419	3905	9,3
8	<b>Kukës</b>	178	1064	6,0
9	<b>Lezhë</b>	287	6287	21,9
10	<b>Shkodër</b>	558	8138	14,6
11	<b>Tiranë</b>	2716	74129	27,3
12	<b>Vlorë</b>	686	10062	14,7
	<b>SHUME</b>	<b>7567</b>	<b>144288</b>	<b>19,1</b>

Numri më i madh i vendeve të punës inspektuar, rezulton në Degën Rajonale Dibër me 35.0, më pas në:

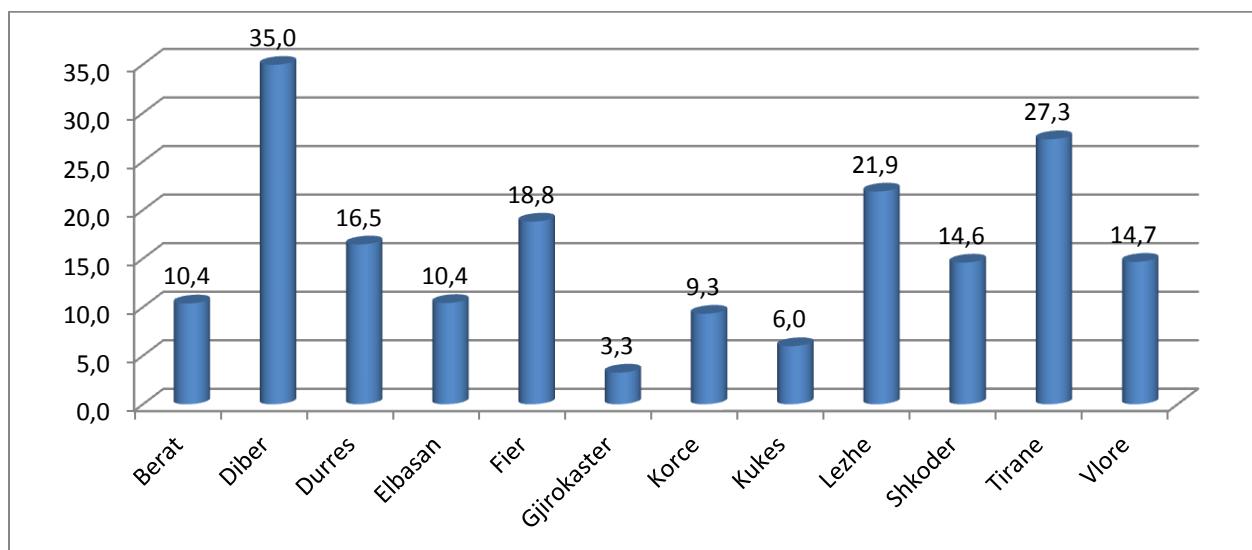
Tiranë me 27.3 mesatare e vendeve të punës inspektuar për subjekt

Lezhë me 21.9 mesatare e vendeve të punës inspektuar për subjekt

Fier me 18.8 mesatare e vendeve të punës inspektuar për subjekt

Numri më i ulët i mesatares së vendeve të punës inspektuar për subjekt është evidentuar në Gjirokastër me 3.3 vendeve të pune inspektuar për subjekt.

Mesatare e vendeve të punës inspektuar për subjekt



### **Punëmarrës evidentuar pa kontrata individuale, në subjektet private të inspektuara**

Janë 3894 punëmarrës pa kontrata pune individuale evidentuar në subjektet private të inspektuara, ku:

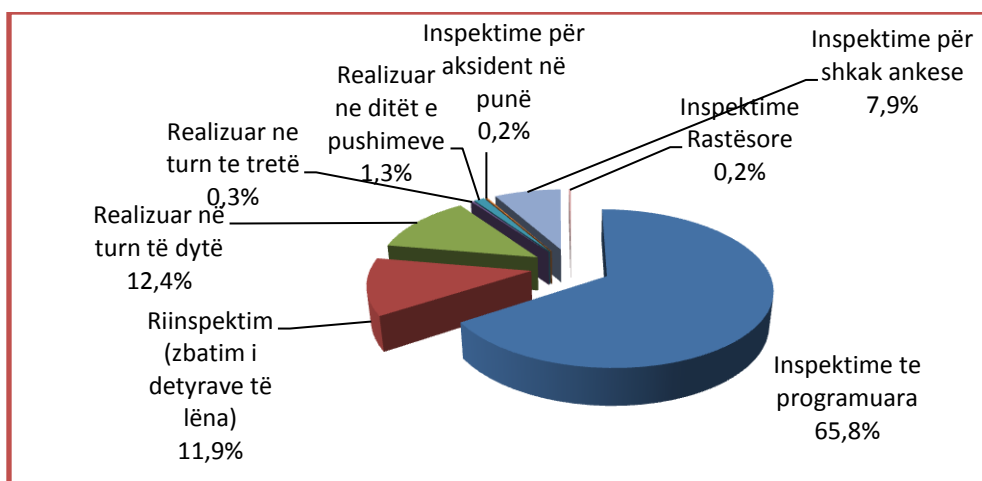
65.8% e tyre janë evidentuar në inspektimet e programuara.

12.4% e tyre janë evidentuar në inspektimet e realizuar në turnin e dytë

11.9% e tyre janë evidentuar në inspektimet e realizuar si Riinspektime (zbatim i detyrave të lëna)

7.9% e tyre janë evidentuar në inspektimet e realizuar për shkak ankese.

Punëmarrës pa kontrata pune individuale, evidentuar në inspektimet e subjekteve private



Numri i punëmarrësve evidentuar në punë pa kontrata pune individuale në 12 prefekturat e Vëndit

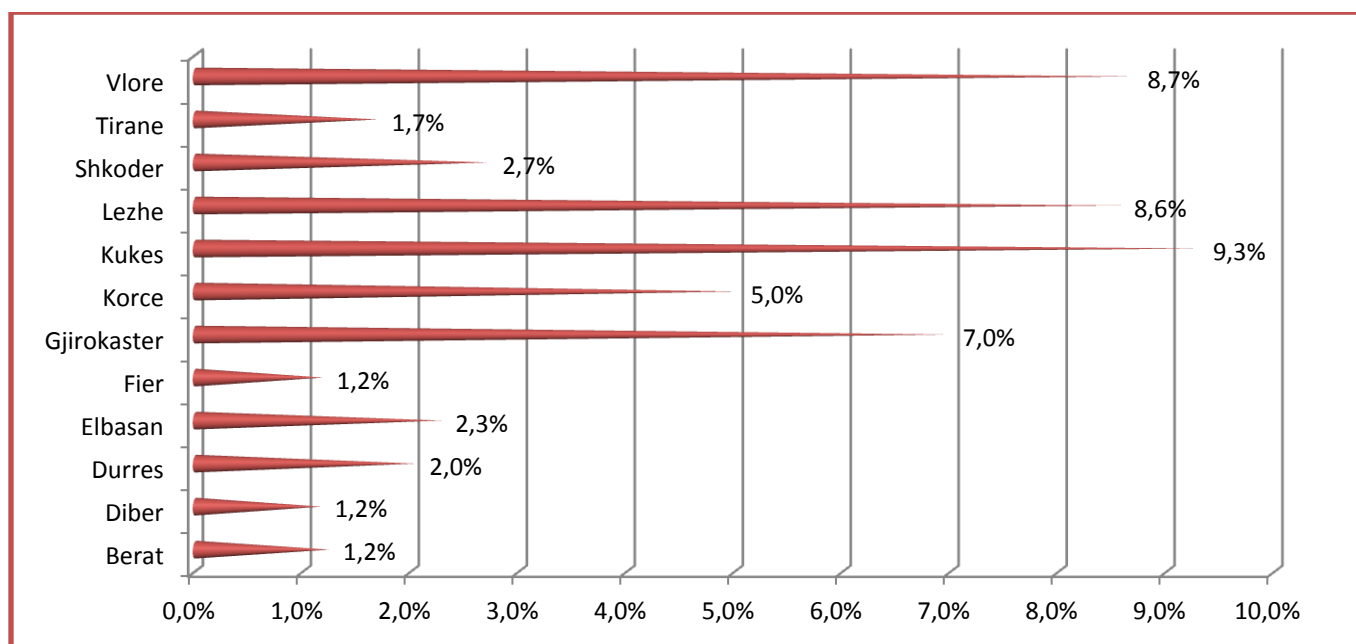
Viti <b>2015</b>		Aktivitete private			
		Subjekte	Punemarrës	Punm kontrata	pa % e Punmarresve pa kontrata
<b>1</b>	<b>Berat</b>	373	3871	48	1,2%
<b>2</b>	<b>Dibër</b>	271	9473	110	1,2%
<b>3</b>	<b>Durrës</b>	697	11469	234	2,0%
<b>4</b>	<b>Elbasan</b>	593	6182	141	2,3%
<b>5</b>	<b>Fier</b>	459	8634	102	1,2%
<b>6</b>	<b>Gjirokastrë</b>	330	1074	75	7,0%
<b>7</b>	<b>Korcë</b>	419	3905	196	5,0%
<b>8</b>	<b>Kukës</b>	178	1064	99	9,3%
<b>9</b>	<b>Lezhë</b>	287	6287	539	8,6%
<b>10</b>	<b>Shkodër</b>	558	8138	221	2,7%
<b>11</b>	<b>Tiranë</b>	2716	74129	1254	1,7%
<b>12</b>	<b>Vlorë</b>	686	10062	875	8,7%
<b>SHUME</b>		<b>7567</b>	<b>144288</b>	<b>3894</b>	<b>2.7%</b>

Përqindja më e madhe e punëmarrësve pa kontrata individuale kundrejt numrit të punëmarrësve, evidentohet në Kukës me 9.3% e totalit të punëmarrësve të evidentuar në subjektet private te inspektuara gjatë kësaj periudhe në këtë qark.

Ndërkohë ky tregues është më i ulët në Berat, Dibër, Fier.



**Përqindje e punëmarrësve pa kontrata individuale, kundrejt totalit të punëmarrësve evidentuar në subjektet private të inspektuara respektivisht në 12 Qarqet e vendit**

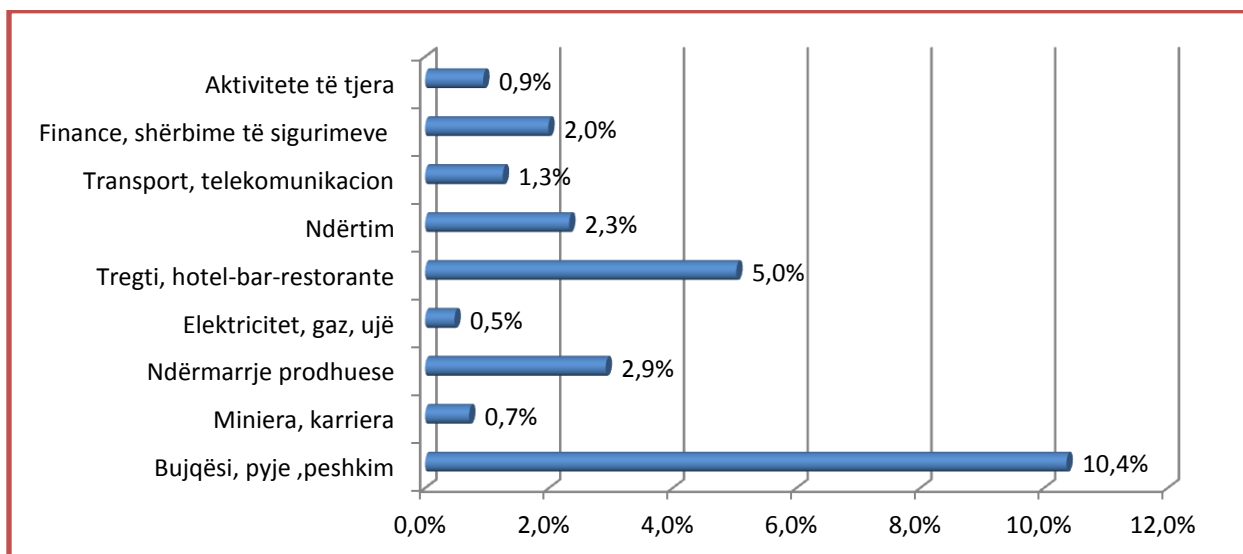


**% e punëmarrësve pa kontrata individuale**

Duke analizuar të dhënat mbi punëmarrësit e evidentuar pa kontrata pune individuale në llojet e aktiviteteve të kontrolluara rezulton se:

<b>Viti 2015</b>	Subjekte	Punemarres	Nr. punm. Pa kontrata individuale	% e punm. Pa kontrata individuale
<b>1 Bujqësi, pyje ,peshkim</b>	84	1698	176	10,4%
<b>2 Miniera, karriera</b>	93	9288	66	0,7%
<b>3 Ndërmarrje prodhuese</b>	1278	45274	1321	2,9%
<b>4 Elektricitet, gaz, ujë</b>	76	8869	42	0,5%
<b>5 Tregti, hotel-bar-restorante</b>	4012	31558	1587	5,0%
<b>6 Ndërtim</b>	613	14095	328	2,3%
<b>7 Transport, telekomunikacion</b>	88	1993	25	1,3%
<b>8 Finance, shërbime të sigurimeve</b>	169	5075	101	2,0%
<b>9 Aktivitete të tjera</b>	1154	26438	248	0,9%
<b>TOTAL</b>	<b>7567</b>	<b>144288</b>	<b>3894</b>	<b>2.7%</b>

Përqindja e punëmarrësve që punojnë pa kontrata pune, në llojet e aktiviteteve të inspektuara gjatë Vitit 2015.



### Mbi fëmijët e evidentuar në periudhen Janar-Dhjetor 2015.

Në vijim do të gjeni një përmbledhje mbi fëmijët e evidentuar në punë për muajt Janar-Dhjetor 2015. Informacioni është hartuar në formë të përmbledhur të të dhënave mujore, të hedhura në databazë.

Në bazë të inspektimeve të ISHP-së për këtë periudhë rezultojnë se janë të punësuar në total 156 fëmijë.

Respektivisht moshat e tyre korespondojnë:

14 vjeç	1 fëmijë
15 vjeç	1 fëmijë
16 vjeç	34 fëmijë.
17 vjeç	114 fëmijë (73% e totalit të fëmijëve të evidentuar)
18 vjeç	6 fëmijë

Aktivitetet ku janë përqendruar këta fëmijë janë :

Tregti	28 fëmijë
Ndërmarrje prodhuese respektivisht	104 fëmijë. (66%)
Call Center (Të tjera)	23 fëmijë
Miniera, Karriera	1 fëmijë
Arsimimi	

128 nga fëmijët e evidentuar janë me arsim 9-vjeçar  
28 nga fëmijët e evidentuar është me arsim të mesëm

Fëmijë të evidentuar me apo pa Ekzaminim mjekësor:

Me ekzaminim mjekësor	130 fëmijë (83%)
Pa ekzaminim mjekësor	26 fëmijë

Gjinia:

Fëmijë të evidentuar të seksit femër	90 (57.6% e totalit të fëmijëve)
Fëmijë të evidentuar të seksit mashkull	66

Për muajt Janar-Dhjetor të vitit 2015 rezultojnë :

Fëmijë të siguruar	140 (89.7% e totalit të fëmijëve)
Fëmijë të pa siguruar	16

Për 11 fëmijët e konstatuar te pa siguruar është marrë masa urgjente e pezullimit te aktivitetit ne ato subjekte (7subjekte), deri në futjen e tyre në skemën e sigurimeve shoqërore.

Fëmijë të evidentuar me apo pa Autorizimin e ISHP-së:

Me autorizim	138 fëmijë
Pa autorizim	18 fëmijë

Në 49 inspektime gjatë vitit 2015, kanë rezultuar me të punësuar nën 18 vjec, ku e ndarë sipas degëve rajonale kemi:

3 subjekte	në Qarkun Berat, konstatuar	7	fëmijë
5 subjekte	në Qarkun Lezhë konstatuar	29	fëmijë
7 subjekte	në Qarkun Durrës konstatuar	23	fëmijë
22 subjekte	ne Qarkun Vlore konstatuar	74	fëmijë
5 subjekte	ne Qarkun Tirane konstatuar	8	fëmijë
1 subjekt	ne Qarkun Fier konstatuar	3	fëmijë
1 subjekt	ne Qarkun Shkodër konstatuar	2	fëmijë
1 subjekt	ne Qarkun Kukës konstatuar	1	fëmijë
1 subjekt	ne Qarkun Dibër konstatuar	1	fëmijë
1 subjekt	ne Qarkun Korçë konstatuar	1	fëmijë
2 subjekte	në Qarkun Elbasan konstatuar	7	fëmijë

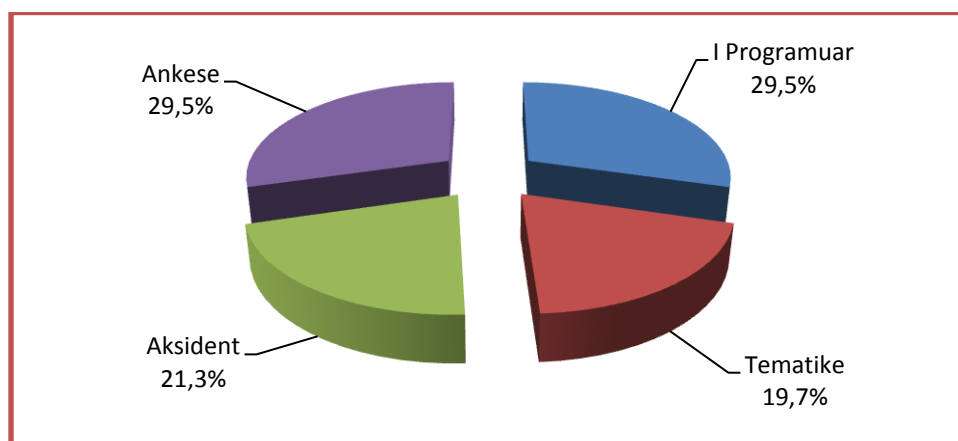
## NUMRI I SUBJEKTEVE TË SANKSIONUARA:

Numri i subjekteve të sanksionuara gjatë inspektimeve në vitin 2015 është 122, me vlerë 35.196.000 lekë.

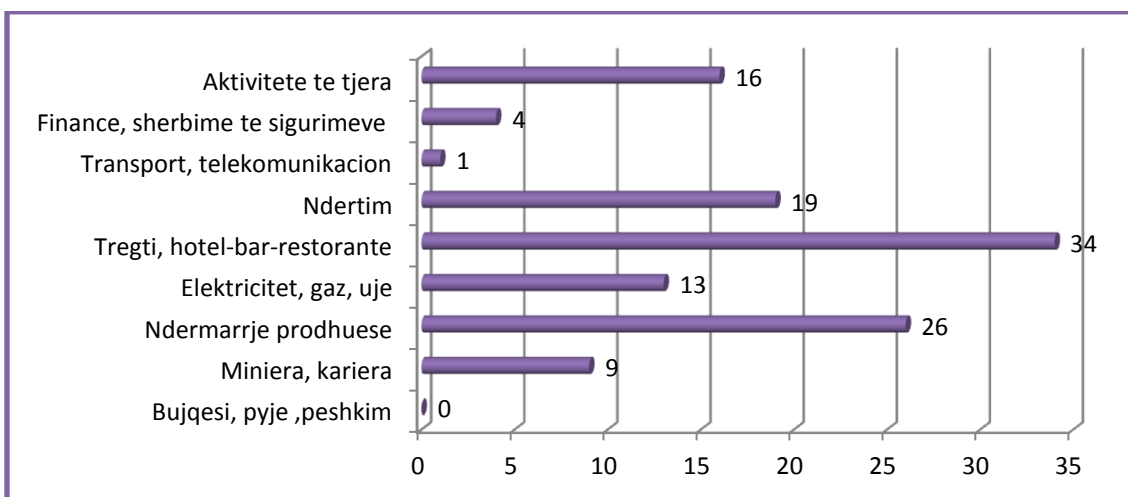
**ku: numri më i madh i subjekteve për të cilët është aplikuar masa e sanksionit për shkeljet ligjore të evidentuara, është në inspektimet e programuara dhe inspektime për shkak ankese.**

36 gjoba me vlerë 6.990.000 lekë	në inspektimet e <b>Programuara</b>
24 gjoba me vlerë 8.620.000 lekë	në inspektimet <b>Tematike</b>
26 gjoba me vlerë 4.966.000 lekë	në inspektimet <b>për Aksident</b>
36 gjobë me vlerë 14.620.000 lekë	në inspektimet <b>për shkak Ankese</b>

**Grafiku i më poshtëm jep në përqindje numrin e subjekte të sanksionuara sipas llojit të inspektimit.**



Numri më i madh i aktiviteteve të sanksionuara është ai i aktiviteteve Tregtare të cilat zënë 27.8% të totalit të subjekteve të sanksionuara për këtë periudhë.



Gjatë vitit 2015 e në vazhdim po ndiqen 24 procese gjyqësore që janë për gjoba ndaj subjekteve, nga të cilat 10 janë fituar nga institucioni duke lënë në fuqi sanksionin dhe duke konfirmuar punën e mirë dhe korrekte të bërë nga institucioni, 12 janë në Gjykatën e Apelit Administrativ, 2 janë humbur duke shfuqizuar një gjobë me vlerë 44.000 lek dhe një gjobe prej 220.000 lekesh .

## **ANALIZIMI I TË DHËNAVE TË INSPEKTIMEVE PER VITIN 2015, NË LIDHJE ME SIGURINË DHE SHËNDETIN NË PUNË**

Gjatë Vitit 2015:

- në 874 subjekte ekziston dokumenti i vlerësimit të rrezikut,
- në 843 subjekte ekzistojnë punëmarrës që merren me çështjet e sigurisë dhe shëndetit në punë ku numri i këtyre punëmarrësve është 3265,
- në 168 subjekte rezulton ekzistenca e personave ose shërbimeve të specializuara jashtë ndërmarrjes për të organizuar aktivitete për mbrojtjen dhe parandalimin,
- në 219 subjekte ekziston koordinatori për SSHP kur subjekti punon me nënkontraktorë,
- në 562 subjekte ekzistojnë përfaqësuesit e Këshillit të SSHP,
- në 2957 subjekte ekziston shërbimi i ndihmës së parë, ku numri i personave të trajnuar është 12184,
- në 2614 subjekte ekziston shërbimi i mbrojtjes nga zjarri,ku numri i personave të trajnuar është 13736,
- në 1221 subjekte ekziston plani i evakuimit,
- në 1915 subjekte ekziston plani i formimit të punëmarrësve për SSHP sipas specifikave të vendit të punës,
- në 785 subjekte ekzistojnë 4335 punëmarrës që janë të pajisur me lejen e ushtrimit të profesionit që merren me drejtimin e makinerive dhe pajisje transporti, mekanike ose elektrike dhe 145 punëmarrës janë pa leje,
- në 2487 subjekte ekzistojnë tabelat e SSHP,
- në 2763 subjekte ekzistojnë masat mbrojtëse kolektive,
- në 2944 subjekte ekzistojnë pajisjet mbrojtëse personale,
- në 124 subjekte ekzistojnë grupet e rrezikuara, ku nga këto 63 gra shtatzëna, 58 gra me fëmijë në gji dhe 59 persona me aftësi të kufizuar.

Në tabelën e mëposhtme është paraqitur numri i subjekteve që mbulohen me shërbim mjekësor sipas Drejtorive Rajonale.

Degë rajonale	Nr. i subjekteve që mbulohen me shërbim mjekësor për peridhën janar-dhjetor 2014
<b>Berat</b>	73
<b>Dibër</b>	81
<b>Durrës</b>	132
<b>Elbasan</b>	63
<b>Fier</b>	69
<b>Gjirokastrë</b>	25
<b>Korcë</b>	72
<b>Kukës</b>	5
<b>Lezhë</b>	126
<b>Shkodër</b>	97
<b>Tiranë</b>	490
<b>Vlorë</b>	94
<b>Totali</b>	1327

Nga tabelat e mësipërme rezulton se numri i mjekëve për Vitin 2015 është 1327 mjekë, ndërsa kontrolli periodik i punëmarrësve ekziston në 2354 subjekte.

Gjatë vitit 2015 janë deklaruar 1123 punëmarrës me sëmundje profesionale, duke e krahasuar me vitin 2014 ku ky numër ishte 1853, kemi ulje të numrit të punëmarrësve me sëmundje profesionale, kjo si pasojë e kontrollit të vazhdueshëm dhe insistues nga Inspektorati i Punës në drejtim të marrjes së masave kolektive dhe individuale të mbrojtjes, si dhe rritjes së numrit të subjekteve të cilat mbulohen me shërbim mjekësor.

Numri i punëmarrësve që punojnë në vende pune të rrezikshme është 13423, ndërsa numri i punëmarrësve që punojnë drejtpërdrejt me substanca të rrezikshme është 3371.

Nga analizimi i të dhënave nga tabela përta përta i përket substancave të rrezikshme rezultoi se:

Në Berat përdoren 48 lloje substancash të rrezikshme si: Karburante, Diluent, Mastiç.

Në Durrës përdoren 7 lloje substancash të rrezikshme si: Metanol, sodë kaustike, benzinat, pluhur gipsi, çimento reagen, butan, propan, pluhur argjili.  
Në Elbasan përdoren 52 lloje substancash të rrezikshme si: Derivate të hidrokarbureve, Naftë dhe nën produktet e saj, Squfur, Koks, Plumb, Karbon, Zink, Solar, Krom dhe komponentët toksik, lëndë plasëse.

Në Fier përdoren 10 lloje substancash të rrezikshme si: Benzin, Naftë etj.  
Në Gjirokastrë përdoren 8 lloje substancash të rrezikshme si: Diluent, mastiç etj.  
Në Korçë përdoren 20 lloje substancash të rrezikshme si: HCl, Anoda Zinku, Sodë larëse, Bojra etj.

Në Kukës përdoren 36 lloje substancash të rrezikshme si: Benzol, Benzin, Dinamit, Çimento, Kapsolla, Pesticide, Herpicide etj.

Në Lezhë përdoren 14 lloje substancash të rrezikshme si: Diluent, karburante etj.  
Në Vlorë përdoren 60 lloje substancash të rrezikshme si: HCl, NH<sub>4</sub>OH, NaOH, CO<sub>2</sub>, CO, H<sub>2</sub>S, mbetje klinike, medikamente, rreze regten, pluhur silici etj.

Nga analizimi i të dhënave, vërehet një rritje e numrit të subjekteve që mbulohen me shërbim mjekësor, dhe numrit të subjekteve që përdorin paisje mbrojtëse kolektive dhe individuale kjo si pasojë e orientimit të procesit të inspektimit dhe takimeve sensibilizuese dhe ndërgjegjësuese me biznesin në drejtim të përmirësimit të kushteve të punës, në subjektet që paraqesin risk për sigurinë dhe shëndetin e punëmarrësve.

Gjithashtu vërehet një rritje e konsiderueshme e Këshillave të Sigurisë dhe Shëndetit në Punë, dhe ekzistencës së dokumentit të vlerësimit të riskut, kjo si pasojë e kërkesës së vazhdueshme nga Inspektorati i Punës në këtë drejtim, jo vetëm për ngritjen e këtyre Këshillave por dhe në efektivitetin e tyre si dhe dokumenti i vlerësimit të riskut të jetë konform legjislacionit në fuqi.

## **ANALIZË E AKSIDENTEVE NË PUNË PËR VITIN 2015**

Pranë Sektorit të Insepektimit të Sigurisë në Punë nga muaji Janar 2015 deri më Dhjetor 2015, janë raportuar 125 raste të aksidenteve në punë, ku kanë mbetur të aksidentuar 133 punëmarrës, prej të cilëve 28 kanë humbur jetën.

Nga 125 punëmarrës të aksidentuar, 14 prej tyre janë femra dhe 111 meshkuj. Femrat e aksidentuara janë me pozicion pune punëtore, në subjektet me aktivitet prodhim, shërbime dhe telekomunikacion.

Mosha mesatare e punëmarrësve të aksidentuar është 43 vjeç. Punëmarrësit e aksidentuar, përveç rasteve me pasojë vdekje, kanë pësuar kryesisht diegie në fytyrë dhe këmbë, dëmtim të dorës, frakturë në shpinë apo këmbë, shembje trupore etj. Të aksidentuarit në fjalë përgjithësisht ishin me pozicion pune punëtor, zjarrmëtar, elektrikist, saldator, vagonist, mekanik, shofer.

Ndaj 18 subjektve janë vendosur masa administrative gjobë për shkelje të rregullave të sigurisë në punë, apo mosnjohim të aksidentit në punë pranë ISHPSHH-së. Në pjesën tjetër të rasteve janë vendosur dënime administrative paralajmërim për gjobë si dhe lënia e detyrave përkatëse me afatet respektive.



Nr.	Lloji i aksidentit	Të aksidentuarTotal	Me vdekje
1	Aksidente që lidhen direkt me punën	83 ( %)	16( %)
2	Aksidente që lidhen direkt me punën (pa minierat)	92 ( %)	18 ( %)
3	Aksidente në miniera	33 ( %)	10 ( %)
4	Aksidente në rrugë	9 ( %)	2 ( %)
<b>TOTAL</b>		<b>125</b>	<b>28</b>

Nga sa më lart, konstatohet që një numër i ndjeshëm i aksidenteve janë shënuar në miniera.

Janë regjistruar 9 të aksidentuar në rrugë, që përshfihen si aksidente në punë, 2 nga të cilët kanë humbur jetën. Këtu janë përfshirë si rastet kur punëmarrësi është aksidentuar gjatë linjës së drejtpërdrejtë nga banesa për në punë, si edhe rastet kur punëmarrësi po kryente punën sipas përshkrimit të saj dhe në këtë kohë është goditur nga një automjet.

Aksidentet që lidhen direkt me punën, duke përjashtuar aksidentet në miniera dhe në rrugë, përbëjnë 63.6% të rasteve të aksidenteve të ndodhura. Kjo është dhe shifra reale e punëmarrësve të aksidentuar gjatë kryerjes së punës sipas përshkrimit të saj, pasi kujtojmë këtu që aksidentet në miniera dhe ato në rrugë, nuk janë në kontroll të drejtpërdrejtë të punës së inspektorëve të punës.

Klasifikimi i aksidenteve sipas llojit të aktiviteteve:

Nga muaji Janar - Dhjetor 2015, në lidhje me aksidentet në punë, rezultojnë këto të dhëna:

NR	Lloji i aktivitetit	Të aksidentuar	Me pasojë vdekje
1	Bujqësi, Pyje, Peshkim	-	-
2	Miniera, Kariera	33	10
3	Ndërmarrje Prodhuese	23	1
4	Elektricitet, Gaz, Ujë	14	3
5	Tregti, BRH	5	0
6	Ndërtim	26	10
7	Telekomunikacion	4	1
8	Financë, Shërbime	8	0
9	Aktivitete të Tjera	12	3
<b>Totali</b>		<b>125</b>	<b>28</b>

Duke i klasifikuar aksidentet sipas llojit të aktivitetit, rezulton se sektorët më të prekur janë:

**Aktivitete Miniera, Kariera** ku janë regjistruar 33 të aksidentuar në punë, 10 prej të cilëve me pasojë fatale për jetën e punëmarrësve. Nje nga subjektet ku kanë ndodhur këto aksidente janë kariera.

Si shkaqe aksidenti janë përcaktuar moszbatim i rregullave të sigurimit teknik, rënie nën tension, rënie e një masivi dheu, mungesa e informimit dhe këshillimit të punëmarrësve. Këto aksidente kanë ndodhur në zonën e Dibrës, Shkodrës dhe Kukësit. Në Dibër (Bulqizë) janë regjistruar shtate raste të aksidenteve masive, ku dy punëmarrës në secilin nga gjashte raste dhe tre punemarres në nje rast tjetër, janë dëmtuar në të njëjtën kohë dhe për shkak të së njëjtës arsye.

Gjithashtu, ka pasur raste të aksidenteve të përsëritura në të njëjtin subjekt, ku problematike paraqitet zona e Bulqizës, në subjektin “Albchromë” kanë ndodhur 14 raste aksidenti në punë, dy ndër të cilët me pasoja fatale për jetën e punëmarrësit të aksidentuar.

Për hetimin e aksidenteve të ndodhura në miniera është bashkëpunuar me RISHM-in, ku inspektorët e punës plotësojnë procesverbalin e ISSH-së bazuar në relacionin e hetimit të aksidentit të përgatitur nga inspektorët e RISHM-it. Përgjithësisht subjekteve në fjalë ku kanë ndodhur këto aksidente i janë dhënë masa administrative paralajmërim për gjobë.

**Aktivitete Ndërmarjet prodhuese**, ku janë regjistruar 23 të aksidentuar në punë, 1 prej të cilëve kanë humbur jetën.

Shkaqet kryesore të aksidenteve të këtij sektori janë moszbatimi i rregullave të sigurimit teknik, mungesa e mjeteve mbrojtëse kolektive, rënie nga lartësia, mos përdorimi i mjeteve mbrojtëse personale, shpërthim gazi, pakujdesi e punëmarrësit.

**Aktivitete Elektricitet, gaz, ujë** ku janë regjistruar 14 punëmarrës të aksidentuar, 3 prej të cilëve kanë humbur jetën.

Shkaqet kryesore të aksidenteve janë përcaktuar, goditjet nga rryma elektrike, aksident rrugor, moszbatim i rregullave të sigurimit teknik, mos përdorimi i mjeteve mbrojtëse personale.

Aksidentet kanë ndodhur në pjesën dërrmuese të rasteve në Subjektin”OSHEE’, të shpërndara në zonën e Tiranës, Kukesit, Lezhës, Berat. Theksojmë që përqëndrimi më i madh i aksidenteve ka ndodhur në zonën e Tiranës, ku janë hetuar 4 raste të aksidenteve në punë, me 4 punëmarrës të aksidentuar, nga te cilet 1 me pasoja fatale për jetën.

Subjektet janë sanksionuar me masa adminbistrative gjobë.

**Aktivitetet Ndërtim**, ku janë raportuar 26 raste aksidenti, ku 10 punëmarrës kanë humbur jetën.

Shkaqet kryesore të aksidenteve të këtij sektori rezultojnë të jenë rënie nga lartësia, moszbatim i rregullave të sigurimit teknik, mos marrja e masave mbrojtëse kolektive dhe individuale.

Në këtë sektor ka pasur raste të asidenteve të përsëritura në të njëjtin subjekt ku 2 aksidente me pasoje vdekje kanë ndodhur ne subjektin “Vellezerit Elezi” dhe 3 aksidente pa pasoja kanë ndodhur ne subjektin “Limak Age JV”.

Subjektet në të cilat kanë ndodhur këto aksidente janë sanksionuar me masa administrative gjorbë dhe janë lene detyrat perkatese per zbatim

**Aktivitetet Financë, shërbime** ku janë regjistruar 8 raste aksidenti pa pasoja fatale per jeten. Si shkaqe aksidenti janë përcaktuar pakujdesia e punëmarrësve, mungesa e rregullave të sigurimit teknik. .

**Aktivitetet Telekomunikacion** janë regjistruar 4 raste aksidente në punë, nje me pasoje vdekje.

Si shkaqe aksidenti janë përcaktuar mospërdorim i mjeteve mbrojtëse, rrëzimi nga shkallët si pasoje e mungesës së ndriçimit në një subjekt, si dhe aksident rrugor, çka do të thotë që përgjithësisht janë aksidente që nuk lidhen direkt me punën.

**Aktivitetet Të tjera**, kanë shënuar 12 raste aksidenti, 3 me pasoje vdekje. Si shkaqe aksidenti është përcaktuar rënia nën tension, pakujdesia e punëmarërsit, mospërdorim i mjeteve mbrojtëse personale.

Nuk ka pasur raste të aksidenteve masive apo raste të aksidenteve të përsëritura. Në sektorin e bujqësisë nuk është regjistruar asnjë rast aksidenti në punë. Klasifikimi i aksidenteve sipas Degëve Rajonale të ISHPSHSH-së:

Dega Rajonale	Nr. Rasteve	Nr.i të aksidentuarve	Me vdekje	Nr i të aksidentuarve në Rrugë
<b>Berat</b>	4	4	0	0
<b>Dibër</b>	30	37	8	0
<b>Durrës</b>	20	20	1	1
<b>Elbasan</b>	8	8	1	1
<b>Fier</b>	2	2	0	0
<b>Korçë</b>	9	9	3	1
<b>Kukës</b>	8	9	5	0
<b>Lezhë</b>	9	9	2	0

<b>Gjirokastrë</b>	1	1	-	-
<b>Shkodër</b>	6	6	3	0
<b>Tiranë</b>	24	24	4	6
<b>Vlorë</b>	4	4	1	0
<b>Totali</b>	125	133	28	9

## **KA NJË SËRË FAKTORËSH QË KANË NDIKUAR NË REGJISTRIMIN E NJË NUMRI MË TË LARTË TË AKSIDENTEVE NË PUNË:**

Numrin e lartë të aksidenteve të ndodhura në miniera (33 të aksidentuar, 10 prej të cilave me pasojë fatale për jetën e punëmarrësve).

Kujtojmë këtu që institucioni përgjegjës për kushtet e sigurisë në miniera është RISHM-i, dhe ligji rregullues është ligji që vepron në fushën e miniera. Ligji Nr.9634, datë 30.10.2006 “Për inspektimin e punës dhe Inspektoratin Shtetëror të Punës”, përjashton nga fusha e zbatimit të tij, të gjitha vendet e punës, ku inspektimi për marrëdhëniet e punës, sigurinë dhe shëndetin në punë janë të rregulluara me ligje të veçanta.

Aksidentet me pasojë vdekje janë shënuar 10 në miniera dhe 10 në ndertim.

Për vitin 2015, janë regjistruar 8 aksidente rrugore, që nuk kanë lidhje të drejtpërdrejtë me marrëdhënien e punës, nga të cilët 2 punëmarrës kanë humbur jetën. Edhe për vitin 2014 janë shënuar 3 punëmarrës me pasojë vdekje si pasojë e aksidentit në punë.

Njoftimin e aksidenteve nga vetë punëdhënësit, të cilët edhe falë punës së inspektorëve të punës, janë ndërgjegjësuar për detyrimin ligjor të respektimit të ligjit, për të raportuar çdo rast aksidenti në punë, të ndodhur në subjektin e tyre, pranë ISHPSHSH-së dhe Institutit të Sigurimeve Shoqërore.

Rritja e autoritetit të ISHPSHSH-së, ku trajtimi me seriozitetin e duhur i çdo rasti aksidenti në punë, ka rritur besueshmërinë e qytetarëve për të gjetur zgjidhje, duke mos pasur frikë në përballjen me institucionin në fjalë, si dhe nga ana tjetër ndërgjegjësimit që mosnjoftimi i aksidentit do ia rëndonte më tepër pasojat.

Përdorimi i burimeve të ndryshme të marrjes së informacionit, të tilla si mediat, puna investiguese e inspektorëve të punës, vetë punëmarrësit e aksidentuar, të cilët i janë drejtuar ISHPSHSH, për të bërë të ditur rastin e tyre, për të përfituar nga sigurimet shoqërore që mbulojnë rastet e aksidenteve në punë.

Rritja e numrit të subjekteve të licensuara, të cilët janë bërë pjesë e inspektimit nga ana e inspektorëve të punës.

Punësim më i lartë i punëmarrësve, që si i tillë rrit propabilitetin për të pasur më shumë të aksidentuar në punë.

Regjistrimi si aksidente në punë edhe i rasteve të lehta të aksidentimit, edhe ato kur përfitojnë mbi 3 ditë leje si pasojë e aksidentit. Në këtë kategori janë përfshirë subjektet me aktivitet tregti, prodhim, ndërkohë që për vitin 2014 raportimi për këtë raste aksidentesh ishte më i ulët.

Bashkëpunimi i mirë me institucionet e tjera, që ka shërbyer si burim informimi për aksidentet e ndodhura në punë.

Aksidentet e ndodhura në pjesën më të madhe të tyre, nuk janë aksidente të përsëritura në të njëjtën subjekt, me përjashtim të rasteve të aksidenteve të ndodhura në miniera, në Bulqizë. Kjo do të thotë që me hetimin e aksidenteve dhe lënien e detyrave përkatëse së bashku me afatet respektive për plotësimin e tyre, ka pasur reflektim nga ana e subjekteve për plotësimin e tyre.

### **KONSTATIME TË DALA NGA ANALIZIMI I AKSIDENTEVE NË PUNË DHE HAPAT E NDËRMARRË PËR PËRMIRËSIMIN E SITUATËS.**

Subjektet në të cilat kanë ndodhur aksidente në punë janë sanksionuar me gjobë nga ana e inspektorëve të punës, si dhe janë lënë detyra konkrete për bërjen e vendeve të punës më të sigurta.

Këto aksidente përgjithësisht janë njoftuar në kohë nga subjektet pranë zyrave të ISHPSHSH-së, përveç pak rasteve, për të cilët është vendosur sanksion, që i është shtuar masës së gjobës që do merrte subjekti për shkelje të rregullave të sigurisë në punë.

Gjatë hetimit të aksidenteve, inspektorët e punës kryesisht kanë konstatuar shkeljet e mëposhtme:

- Mos zbatim i rregullave të sigurimit teknik, etj.
- Mosnjoftimi nga punëdhënësi për aksidentin e ndodhur, sipas afateve kohore të përcaktuara në ligj.
- Mosmarrja e masave mbrojtëse kolektive
- Mospajisja me mjete mbrojtëse individuale nga ana e punëdhënësit dhe në rastet kur janë dhënë, mospërdorimi i tyre gjatë punës nga punëmarrësit.
- Mungesa e informimit dhe këshillimit të punëmarrësve

Me qëllim përmirësimit e hetimit të një aksidenti dhe për më tepër të ardhjes në ndihmë të personave të aksidentuar në punë, për tu bërë pjesë e përfitimit të të ardhurave si pasoje e aksidentimit në punë, janë nxjerr problematikat që dalin nga rënie ndesh e Ligjit Nr. 10 237, datë 18.02.2010”Për sigurinë dhe shëndetin në punë” dhe të VKM Nr. 788, datë 14.12.2005 “Për përcaktimin e aksidentit në punë ose për shkak të punës”.

Evidentimi çdo muaj i subjekteve ndaj të cilave janë dhënë dënime administrative gjobë, ose paralajmërim, për shkak të problematikave të tyre në fushën e sigurisë në punë.

Me qëllim të theksimit të rëndësisë së ngritjes së këshillit të sigurisë dhe efikasitetit të tij, Degët Rajonale të ISHPSHSH-së janë vënë në dijeni që, në raste të aksidenteve në punë të konstatohet dhe dokumentohet ekzistenca dhe pjesëmarrja e përfaqësuesve të këtyre këshillave gjatë hetimit të aksidenteve në punë.

## **KONTROLLI NË HOTELERI-TURIZËM**

**Inspektoriati Shtetëror i Punës dhe Shërbimeve Shoqërore në periudhë sezoni turistik ka drejtuar punën e tij në inspektimet e subjekteve me mbingarkese aktiviteti. Analiza e këtyre treguesve statistikor të inspektimit në subjektet e Hoteleri-Turizmit realizuar gjatë muajve Korrik-Gusht 2015, paraqet këtë situatë:**

Gjatë muajve korrik – gusht 2015, sipas Urdhërit nr 1147 datë 02.07.2015 “Për evidentimin dhe kontrollin e subjekteve, që ushtrojnë aktivitetin e tyre në sezonin turistik”, janë kontrolluar gjithsej 667 aktivitete të tilla.

Numri i punëmarrësve të evidentuar është 4669, me një mesatare punëmarrësish për subjekt 7.

Nga të dhënat e degëve rajonale rezultojnë që në Dibër nuk ka pasur inspektime në subjekte me aktivitet në sezonin turistik.

Numri më i madh i këtyre aktiviteteve është kontrolluar nga Dega Rajonale Vlorë, Shkodër, Durrës, Tiranë dhe Lezhë.

Mesatarja e punëmarrësve për subjekt është 10.1 në Vlorë, 8.3 në Lezhë, 8.3 në Tiranë.

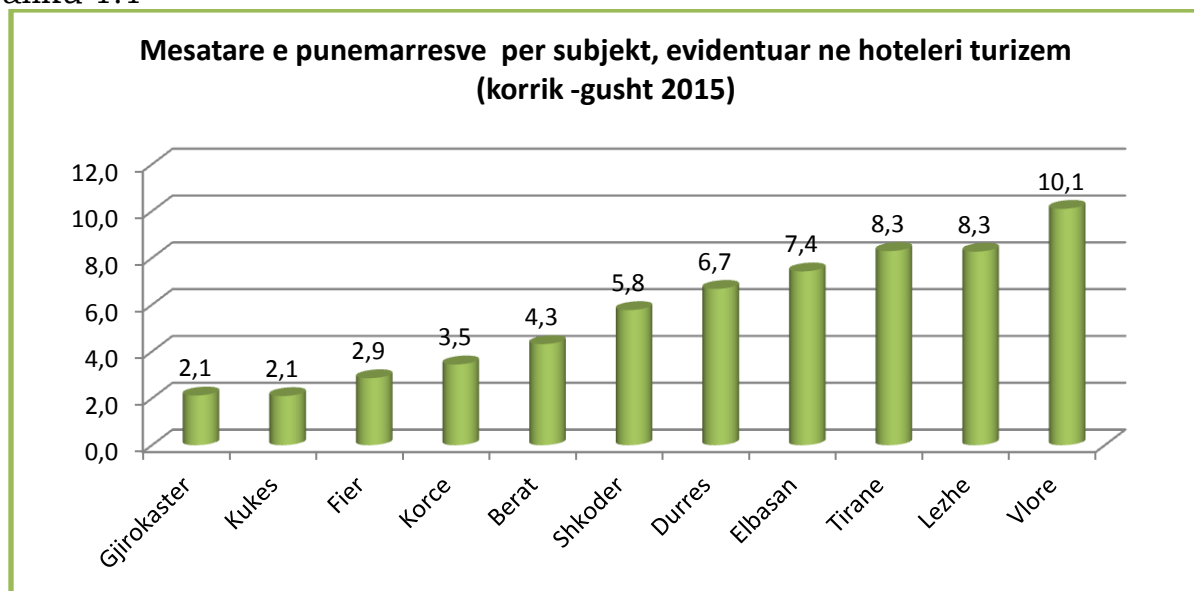
E ulët kjo mesatare është në Gjirokastrë, Kukës me 2.1 punëmarrës për subjekt, e Fier me 2.9 punëmarrës për subjekt.

Në tabelën e mëposhtme janë të dhënat mbi subjektet dhe punëmarrësit e evidentuar nga 12 Qarqet Rajonale, të pasqyruara dhe në grafikun 1.1

<b>Degët Rajonale</b>	<b>Subjekte</b>	<b>Punëmarrës</b>	<b>Mesatare e punëmarrësve për subjekt</b>
<b>Berat</b>	28	121	4.3
<b>Diber</b>	0	0	0
<b>Durres</b>	85	568	6.7
<b>Elbasan</b>	7	52	7.4
<b>Fier</b>	44	126	2.9
<b>Gjirokaster</b>	16	34	2.1
<b>Korce</b>	62	214	3.5

<b>Kukes</b>	10	21	2.1
<b>Lezhe</b>	74	614	8.3
<b>Shkoder</b>	89	514	5.8
<b>Tirane</b>	77	637	8.3
<b>Vlore</b>	175	1768	10.1
<b>Total</b>	<b>667</b>	<b>4669</b>	<b>7.0</b>

Grafiku 1.1



Kontrolli i subjekteve, që ushtrojnë aktivitetin e tyre në sezonin turistik, ka si qëllim edhe evidentimin e punëmarrësve me turne.

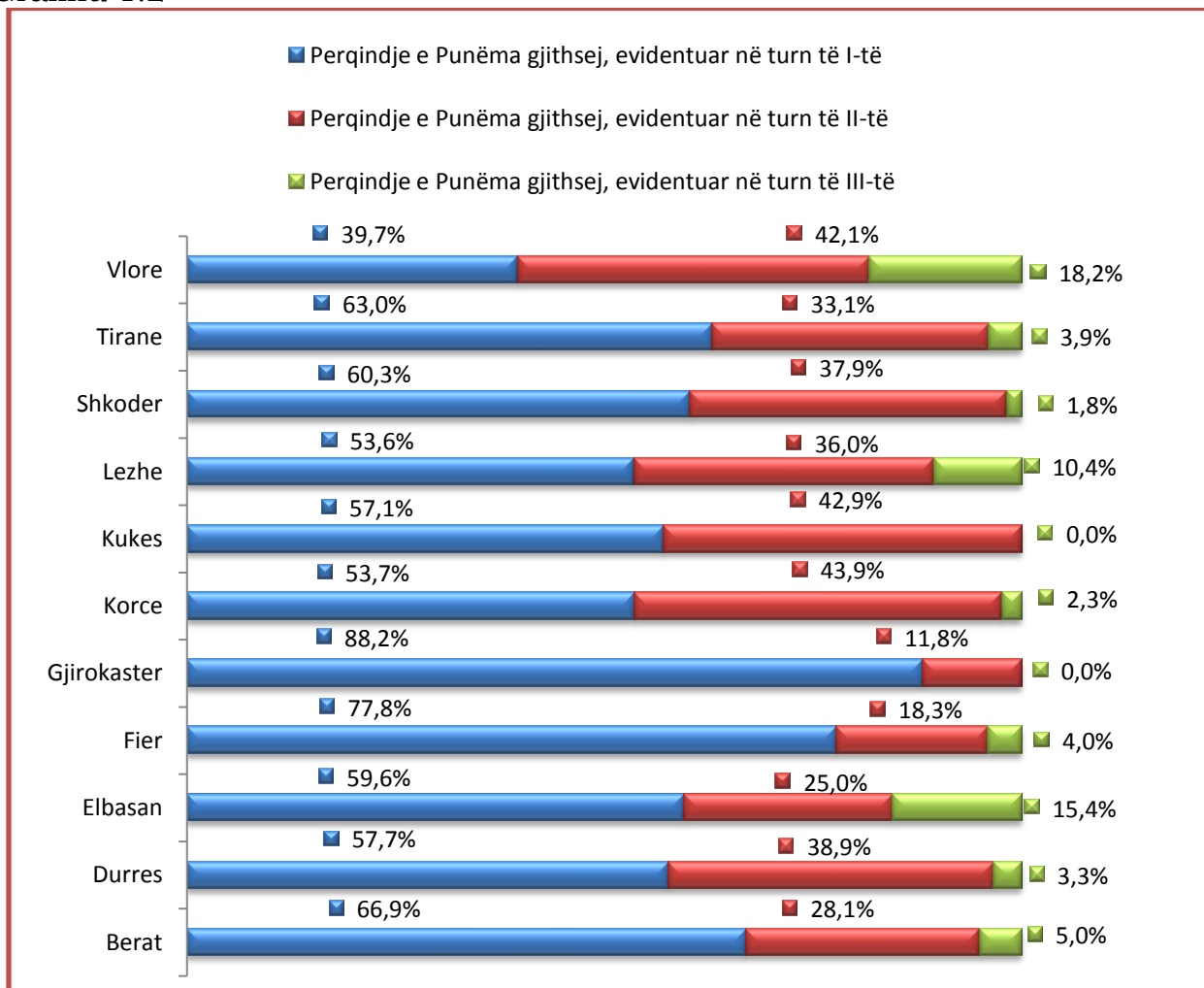
Kështu tabela e mëposhtme jep në përqindje të punësuarit për çdo degë rajonale sipas regjimit të punës, së evidentuar.

Degët Rajonale	Perqindje e Punëma gjithsej, evidentuar në turn të I-të	Perqindje e Punëma gjithsej, evidentuar në turn të II-të	Perqindje e Punëma gjithsej, evidentuar në turn të III-të
<b>Berat</b>	66.9%	28.1%	5.0%
<b>Dibër</b>			
<b>Durrës</b>	57.7%	38.9%	3.3%
<b>Elbasan</b>	59.6%	25.0%	15.4%
<b>Fier</b>	77.8%	18.3%	4.0%
<b>Gjirokastër</b>	88.2%	11.8%	0.0%
<b>Korçë</b>	53.7%	43.9%	2.3%
<b>Kukës</b>	57.1%	42.9%	0.0%



<b>Lezhë</b>	53.6%	36.0%	10.4%
<b>Shkodër</b>	60.3%	37.9%	1.8%
<b>Tiranë</b>	63.0%	33.1%	3.9%
<b>Vlorë</b>	39.7%	42.1%	18.2%
<b>Total</b>	52.2%	37.9%	9.9%

Të shprehur dhe në grafik këto të dhëna paraqesin punën e çdo dege rajonale.  
Grafiku 1.2



Kështu nga të dhënat e Degës Rajonale Vlorë janë 42.1% e totalit të punëmarrësve të evidentuar që punojnë në turn të dytë dhe 18.2% në turn të tretë.

Po kështu në Degën Rajonale Lezhë gjatë këtij sezoni janë evidentuar 36% e totalit të punëmarrësve, në punë në turn të dytë dhe 10.4% në turn të tretë.

Vëmë në dukje që nga Dega Rajonale Durrës 3.3% e punëmarrësve të evidentuar punojnë në turn të tretë, apo në Shkodër ku vetëm 1.8% e totalit të punëmarrësve të evidentuar punojnë në turn të tretë.

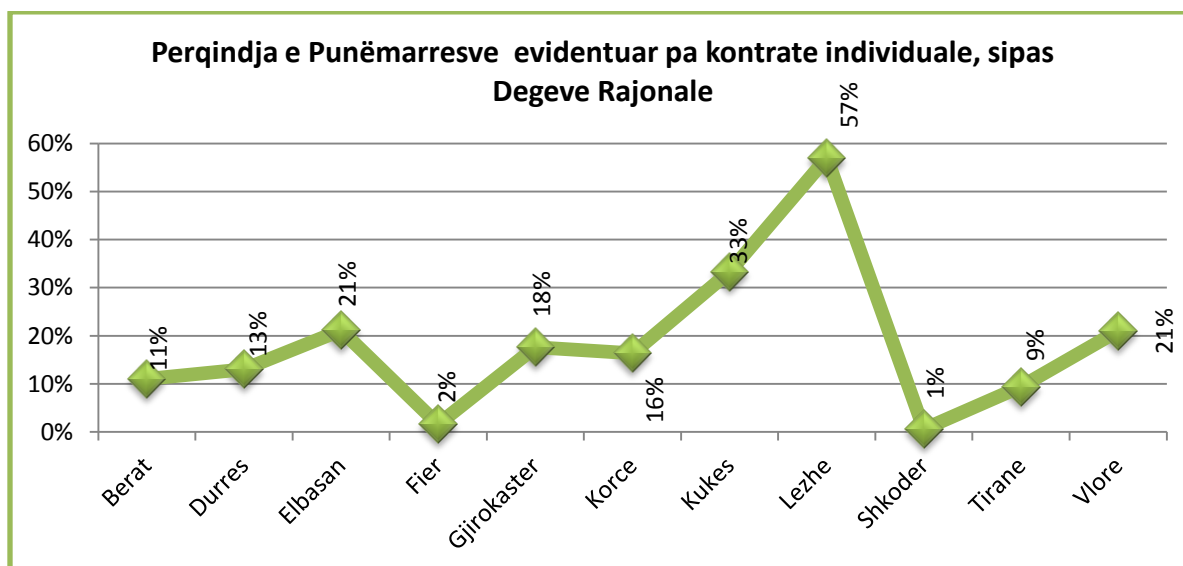
Evidentimi i punëmarrësve në këto aktivitete e sidomos i punëmarrësve që punojnë në turn të dytë apo të tretë ka si qëllim inspektimin e marrëdhënies së punës dhe instruktimin e punëmarrësve e punëdhënësve duke synuar në marrëdhënie pune konform ligjit, formale e të bazuar në një kontratë pune korrekte.

Kështu të dhënat mbi numrin e punëmarrësve evidentuar në punë pa kontrata pune flasin për 932 punëmarrës ose 20% e totalit të punëmarrësve të evidentuar, që punojnë pa pasur një kontratë pune individuale.

Këto të dhëna për çdo degë rajonale jepen si më poshtë:

	Subjekte	Punemarres gjithes te evidentuar	Nr i Punëm gjithsej pa kontrate individuale	Perqindja e Punëm evidentuar pa kontrate individuale
<b>Berat</b>	28	121	13	10.7%
<b>Dibër</b>	0	0	0	
<b>Durrës</b>	85	568	74	13.0%
<b>Elbasan</b>	7	52	11	21.2%
<b>Fier</b>	44	126	2	1.6%
<b>Gjirokastrë</b>	16	34	6	17.6%
<b>Korçë</b>	62	214	35	16.4%
<b>Kukës</b>	10	21	7	33.3%
<b>Lezhë</b>	74	614	350	57.0%
<b>Shkodër</b>	89	514	3	0.6%
<b>Tiranë</b>	77	637	60	9.4%
<b>Vlorë</b>	175	1768	371	21.0%
<b>Total</b>	<b>667</b>	<b>4669</b>	<b>932</b>	<b>20.0%</b>

Grafikisht të dhënat mbi punëmarrësit e evidentuar në punë pa një kontratë pune për 12 degët rajonale janë:



Punësimi informal (ku përfshihen të gjithë punëmarrësit e evidentuar në punë në subjektet e licensuara dhe e për të cilët nuk derdhet kontributi i Sigurimeve shoqërore e shëndetësore), gjatë kontrollit për muajt korrik-gusht 2015, në këto aktivitete rezultojnë 420. Me masat e marra në këtë periudhë për t'i futur në skemën e Sigurimeve Shoqërore rezultojnë se 92% ose 385 punëmarrës tashmë rezultojnë të futur në skemën e sigurimeve shoqërore e shëndetësore, si rezultat i punës së bërë në këto inspektime.

Vëmë në vëmendje që edhe pse pritshmëritë ishin të larta për disa degë rajonale rezultati i punës në këtë periudhë nuk është ashtu siç duhet të ishte.

Kështu ka degë rajonale ku evidentimi i punësimit informal është 0 si: Berat, apo shifra të ulta si në: Elbasan, Kukës, Fier, Gjirokastrë.

Tabela e mëposhtme jep këto të dhëna për 12 degët rajonale.

	Subjekte	Punm	Nr. Punëm gjithsej të pasiguruar	Perqindja e Punëmarrësve të pasiguruar	Nr. Punëm gjithsej, që u futen në skemën e Sig	Perqindja e Punëmarrësve të pasiguruar, që u futen në skemën e Sigurimeve
<b>Berat</b>	28	121	0	0%	0	0%
<b>Dibër</b>	0	0	0	0%	0	0%
<b>Durrës</b>	85	568	55	10%	58	105%
<b>Elbasan</b>	7	52	4	8%	4	100%
<b>Fier</b>	44	126	9	7%	0	0%
<b>Gjirokastrë</b>	16	34	6	18%	6	100%
<b>Korçë</b>	62	214	24	11%	24	100%

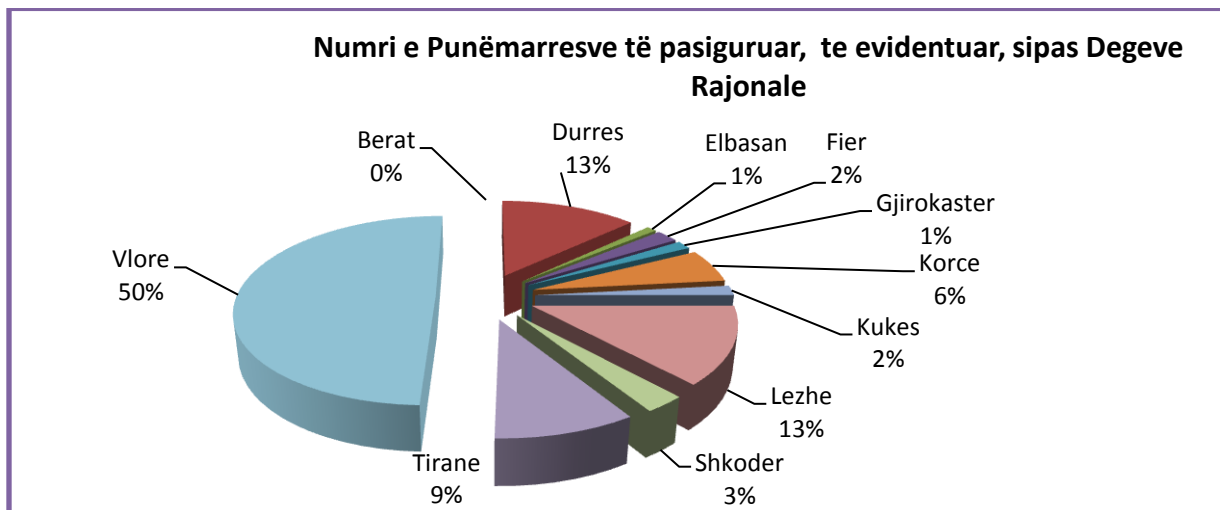
<b>Kukës</b>	10	21	7	33%	0	0%
<b>Lezhë</b>	74	614	55	9%	55	100%
<b>Shkodër</b>	89	514	12	2%	0	0%
<b>Tiranë</b>	77	637	40	6%	37	93%
<b>Vlorë</b>	175	1768	208	12%	201	97%
<b>Total</b>	<b>667</b>	<b>4669</b>	<b>420</b>	<b>9%</b>	<b>385</b>	<b>92%</b>

Vlen të përmendim punën e disa degëve rajonale e sidomos asaj Vlorë e cila ka evidentuar dhe formalizuar 50% të punëmarrësve informal të kësaj periudhe të 12 degëve rajonale.

Po kështu edhe nga dega rajonale Lezhë është evidentuar dhe formalizuar puna e 55 punëmarrësve, të cilët punonin të pasiguruar.

Grafiku jep në përqindje e punës evidentuese të çdo dege rajonale mbi punësimin informal gjatë sezonit turistik.

Sigurisht në këtë grafik nuk përfshihen dega rajonale Dibër e cila nuk ka inspektime në kuadër të sezonit turistik.



## **ANALIZA VJETORE 2015, E PUNËS SË DREJTORISË SË INSPEKTIMIT TË STANDARTEVE TË SHËRBIMEVE SHOQËRORE.**

### **NDRYSHIMET LIGJORE PËR VITIN 2015.**

Për sa i përket ndryshimeve ligjore për vitin 2015, konstatojmë:

VKM 572 dt.24.06.2015 “Standartet për Shërbimet në Qendrën Kombëtare Tranzitore të Emergjencës”.

Projekt Ligji i ri “Për shërbimet Shoqërore” për të cilën kemi dhënë kontributin në: punë paraprake në konceptimin e ligjit të ri të shërbimeve shoqërore; aktor kryesor në rekomandimet dhe komentet për konfigurimin e këtij ligji;

Ky ligj përcakton ndryshime në drejtim të konceptimit të ri të kësaj drejtorie, si njësi kontrolli e pavarur.

Inspektimi i subjekteve publike dhe jopublike që ofrojnë shërbime shoqërore është realizuar sipas Matricës së Veprimtarisë të Planit Korrik 2015 – Korrik 2017 , të dërguar nga MMSR, në masën 80% .

Më poshtë ju paraqesim numrin e qendrave të përkujdesit shoqëror të inspektuara në vitin 2015:

Inspektime të planifikuara të realizuar me tematikë kontrolli dhe zbatim të detyrave të lëna:	96
Inspektime për qendrat e përkujdesit për marrjen e Liçensës nga QKL:	6
Inspektime të realizuar me kërkesë të MMSR , SHSSH, KSHB:	5
Inspektime me grupe pune të përbashkëta me SHSSH :	4

### **Gjithësej inspektime gjatë vitit 2015**

**111 inspektime**

Në inspektimet e realizuara janë lënë detyra me afate kohore, për zbatimin e të cilave, kemi hartuar një plan veprimi me qëllim përmirësimin e cilësisë së shërbimeve në qendrat e përkujdesit.

### **Problematikat e konstatuara në qendrat e përkujdesit:**

Mungesë e procedurave të ankimimit. Kutia e ankimimit pothuajse në të gjitha qendrat nuk kryen funksionin, nuk ka procesverbale për hapjen e saj dhe procedura të shkruajtura dhe në ato pak raste që mund të ketë ndonjë ankimim, nuk ka përfaqësues nga pushteti vendor dhe shërbimi social rajonal në komisionin për hapjen e kutisë. Për këtë problem, i kemi tërhequr vëmendje të gjitha qendrave të përkujdesit shoqëror me një shkresë me Nr.31 prot

dt.07.01.2016, që të marrin masat që procedurat e ankimit të zbatohen, ashtu siç e parashikon standarti përkatës.

Institucionet ende janë të fokusuar në zbatimin e standarteve që lidhen me aspektet fizike (ushqimi, veshja, akomodimi,) dhe kanë vështirësi në zbatimin e standarteve që lidhen me aspektet psiko-sociale të klientëve, me përfshirjen sociale, rintegrimin, pjesmarrjen e prindërve/të afërmeve në procesin e hartimit të planeve individuale, lidhjet me komunitetin etj.

Njohja me standartet për shërbimet e reja si shërbimi i emergjencës, shërbimi në familje.

Në disa institucione personeli ka mangësi në drejtim të figurave profesionale dhe kapaciteteve/kualifikimeve profesionale për trajtimin e fëmijëve sipas grup-moshave, zhvillimit psikologjik dhe trajtimin e nevojave të veçanta të tyre, sidomos mungesa e mjekut psikiater, kryesisht në qarqet (përfshijë Tiranën) ku ka mungesë të theksuar mjekesh specialistë.

Vështirësi konstatohen në funksionimin e ekipeve multidisiplinare dhe adresimin e nevojave të fëmijëve në strukturat përkatëse.

Zbatimin e procedurave, hartimin e planeve të përkujdesit social sipas formatit të miratuar në dosjet e përfituesve dhe punës së diferencuar me programe të veçanta për secilin kategori përfituesve

Ndjekja e procedurave për marrjen e kujdestarisë ligjore me vendim gjykate, mbështetur në Udhëzimin Nr 06. dt 21.05.2011 po ecën me ritme të ngadalshme (sidomos në Institucionet Jopublike) për shkak të zvarritjes së proceseve gjyqësore, neglizhencës së personelit dhe vështirësive për të kontaktuar me familjarët e fëmijëve të vendosur në institucione.

Në qendrat rezidenciale dhe ditore për Personat me Aftësi të Kufizuar është domosdoshmëri hartimi për plane integrimi, ku në bazë është përfshirja sociale e PAK, bazuar në standartet.

Nevoja e trajnimit të burimeve njerëzore (punonjës social, psikolog, infermiere, fizioterapistë, kujdestarë, edukatorë duke përfshirë dhe prindërit e klientëve).

Zgjerimi i tipologjisë së shërbimit për punë të diferencuar për target-grupe të veçanta si fëmijët me prapambjetje institucionale.

Përmirësimi i infrastrukturës për fasilitetin e përkujdesit ndaj përfituesve si pajisja me si mjete elektro-shtëpiake industriale, automjete për transportin e tyre, kamera për mbrojtjen nga abuzimi dhe dhuna, në institucionet e përkujdesit shoqëror.

Nga inspektimet kemi konstatuar disa ambjente në disa institucione të cilat kanë nevojë të merremtohen nga ekzistenca e lagështirës, të lyhen ambjentet dhe godina, të jenë më të përshtatshme, brenda standarteve që kërkojmë. Për këtë

qëllim janë njoftuar strukturat përkatëse mbi gjendjen fizike të tyre dhe janë lënë detyra me afate kohore për rehabilitimin e tyre.

### **Masat e marra në vitin 2015**

- Paralajmërim për mbyllje të aktivitetit për mosplotësim të detyrave të lëna në afatin e përcaktuar kohor, për qendrën pritëse Viktima të Trafikimit, Linzë Tiranë.
- Në koordinim me Ministrin e Mirëqënies Sociale dhe Rinisë, është marrë masa e menjëhershme largim nga puna i Znj. Anjeza Gjeluçi Drejtore e Shtëpisë së Fëmijës parashkollor Shkodër, dhe tre kujdestarëve që përdorën dhunë me fëmijët e qendrës.
- Paralajmërim për mbyllje të aktivitetit të qendrës “Joshua Center” për mosplotësim në kohë të detyrave të lëna.

## **AKTIVITETE 2015**

- 11-11.2015 Inspektoriati Shtetëror I Punës, mori pjesë në një forum biznesi të organizuar nga Dhoma Amerikane e Tregtise me temë “ Cfare duhet të dije biznesi kur Inspektori i punës vjen për kontroll” Ky forum ishte konceptuar si një tryeze e rrumbullakët bashkëbisedimi për pyetje apo sqarime të perfaqesuesve të sipërmarrjes private në raport me marrëdhënien e punës dhe ligjshmerine e saj. Stafit teknik të Inspektoriatit të Punës ju përgjigj dhe sqaroi deri në detaje për çështjet e ngritura nga perfaqesuesit e biznesit
- 15.05.2015. Kryeinspektori z.Dritan Ylli zhvilloi ka zhvilluar një takim me të gjithë trupën inspektuese të terrenit. Mbi rezultatet e arritura gjatë vitit 2014 dhe rritjen e besueshmerise ndaj institucionit dhe kërkoi me shumë punë dhe profesionalizem nga trupa inspektuese, për të tejkaluar këto rezultate të mira të arritura, duke mos u matur me me periudhat e mëparshme, por duke rendur në rritjen e standarteve dhe respektimin e marrëdhënies së ligjshme në mes të punëdhënësve dhe punëmarresve.
- Drejtori i Inspektoriatit të Punës Dritan Ylli ka marrë pjesë në konferencën Europiane për sigurinë dhe shëndetin në punë, që u zhvillua në Riga të Letonisë. Në këtë konferencë merrnin pjesë drejtues të Inspektoriatëve të Punës të shteteve anëtare të BE dhe vendeve kandidatë. Gjithashtu në konferencë ishin edhe drejtues të lartë të BE , që mbulojnë çështjet e punësimit. Gjatë konferencës u evidentua nevoja e bashkëpunimit në mes të punëdhënësve dhe punëmarresve për të pasur një dialog në mes tyre në mënyrë që të dyja palët të japin kontributin e tyre për të pasur vende pune më të sigurta dhe të shëndetshme.
- Seminar sensibilizues dhe informues për rregullat e reja të dalës në zbatim të ligjit 10237 “Për Sigurinë dhe Shëndetin në Punë” i mbajtur në Tiranë me bizneset më të mëdha që operojnë në tregun Shqiptar.





## **OBJEKTIVAT PËR VITIN 2016.**

- Rritja e standarteve të punës, përmes dixhitalizimit të arkivës së dosjeve të inspektimit të arshivuara pranë Degës Rajonale të ISHPSHSH-së Tiranë dhe kryerjes së procesit të inspektimit përmes portalit “e-inspektimi”, në bashkëpunim me Inspektoratin Qëndror.
- Rritja e efektivitetit të inspektimit duke përmirësuar të gjithë treguesit e inspektimit , në raport me marrëdhëniet e punësimit, sigurinë dhe shëndetin në punë dhe standarteve të përkujdesit shoqëror.
- Përmirësimi i infrastrukturës në nivel qendror dhe local
- Rritja e profesionalizmit të inspektorit të punës, përmes trajnimeve dhe asistencës së vazhdueshme .
- Vazhdimi i procesit për dixhitalizimin e arkivës ekzistuese për dosjet e inspektimit
- Përmirësim i infrastrukturës së Institucionit (Administratë qendrore dhe Lokale), në pajisje zyre dhe informatike.
- Procedura e inspektimit online e kryer nëpërmjet portalit “e-Inspektimi”. Për vitin 2015 është punuar nga ana e ISHPSHSH-së në bashkëpunim të vazhdueshëm me Inspektoratin Qëndror për arritjen e këtij objekti. Aktualisht në sistem janë pasqyruar me të gjithë të dhënat e inspektimit 1577 subjekte. Këto inspektime nuk janë pasqyruar në kohë reale gjatë kryerjes së procesit të inspektimit. Konsiderohet i porealizuar, si objektivi për sa kohë nuk është arritur kryerja e inspektimit dhe pasqyrimi i tij, në kohë reale në portalin “e-Inspektimi”.
- Rritja dhe përmirësimi i cilësisë së shërbimeve shoqërore, nëpërmjet procesit të intensifikimit të inspektimit të subjekteve dhe ndjekjes në vazhdimësi të standarteve të përkujdesit shoqëror.
- Inspektim subjektet publike dhe jopublike sipas Matricës së Veprimtarive të Planit
- Inspektime të kërkesave, ankimeve, vlerësimeve për marrje Liçense të subjekteve të ardhur nga MMSR, SHSSH etj.
- Pjesëmarrje në Seminare, konferenca, trajnime në lidhje me Inspektimin e Shërbimeve Shoqërore dhe mbrojtjen sociale të përfituesve.

- Rritje e fokusit për identifikimin e viktimave të trafikimit të të gjitha formave, koordinimi i punës me inspektorët rajonalë për identifikimin e punës, për identifikimin e viktimave të mundëshme të trafikimit dhe punës së detyruar.
- Ndjekja e orientimeve nga Grupi Qendror i Punës për viktimat e trafikimit, në bashkëpunim me Policinë e Shtetit dhe Koordinatorin Kombëtar.
- Rritja e cilësisë së shërbimeve të reja të integruara së fundi në përkujdesjen shoqërore, si shërbimi i emergjencës, shërbimi në shtëpi.