

Inspektoriati Shtetëror i Punës dhe Shërbimeve Shoqërore

Raport për Vitin 2013

**KRYEINSPEKTORI
Dritan YLLI**

Raporti mbi aktivitetin e shërbimit të inspektimit të punës përmban:

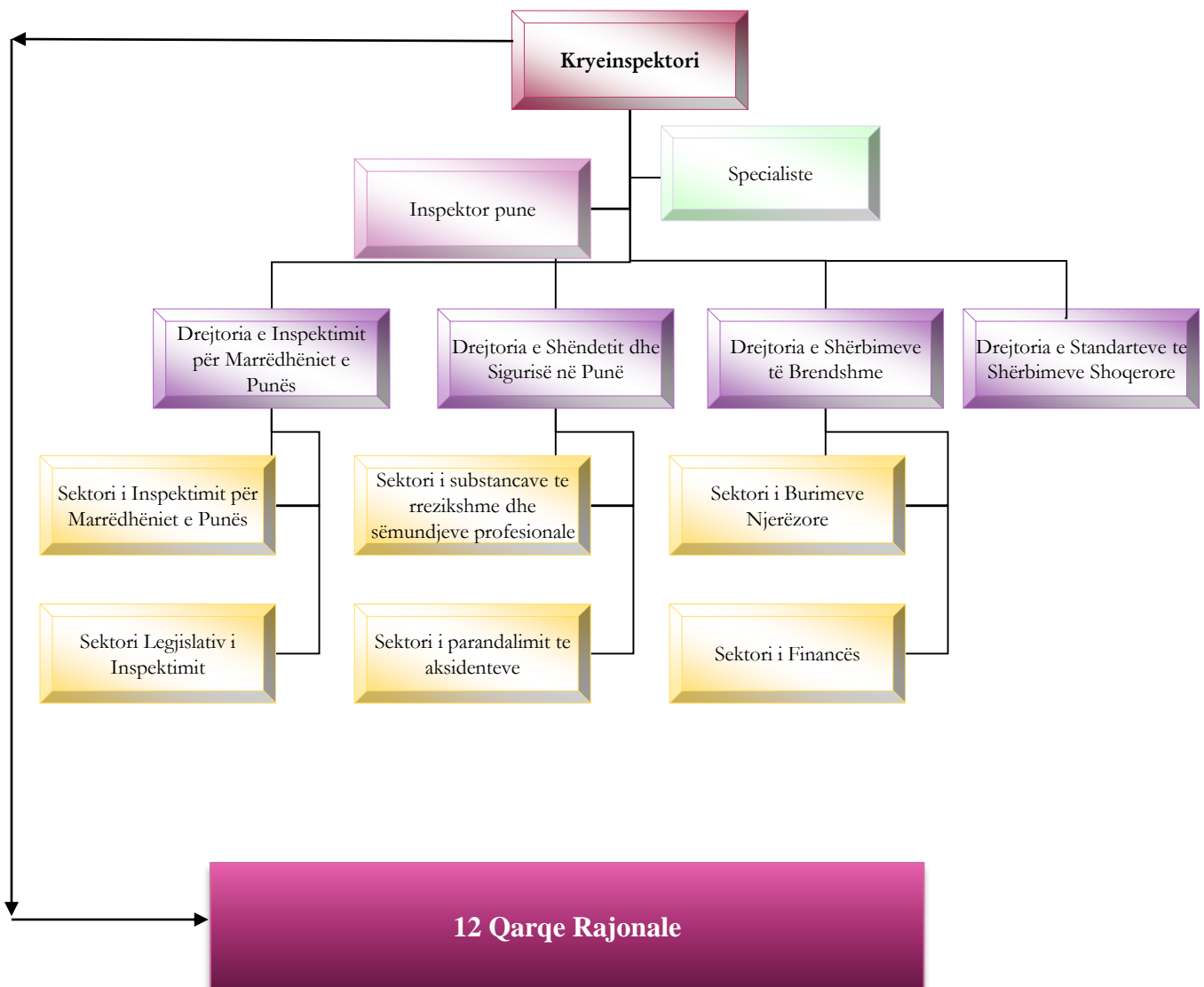
- ▶ Listë të ligjeve dhe rregulloreve të miratuara gjatë vitit 2013.
- ▶ Të dhëna mbi shërbimin e inspektimit të punës gjatë vitit 2013:
 - Numri total i inspektorëve
 - Numri i inspektorëve të kategorive të ndryshme
 - Numri i inspektorëve femra
 - Të dhëna mbi shpërndarjen gjeografike të shërbimit të inspektimit..
- ▶ Statistika të subjekteve ekonomike që i nënshtrohen kontrollit të inspektimit dhe numri i personave të inspektuar në to dhe pikërisht:
 - Numri i subjekteve që i nënshtrohen kontrollit
 - Numri mesatar i personave të punësuar në këto subjekte gjatë vitit
 - Të dhëna mbi klasifikimin e personave të punësuar sipas kritereve burra, gra, femijë
- ▶ Statistika të vizitave të inspektimit që tregojnë pikërisht:
 - Numri i subjekteve të vizituara
 - Numri i vizitave të inspektimit të kryera, të klasifikuara sipas asaj nëse ato janë kryer ditën ose natën
 - Numri i personave të punësuar në subjektet e inspektuara
- ▶ Statistikat e shkeljeve ligjore dhe të sanksioneve që tregojnë pikërisht:
 - Numri i shkeljeve dhe numri i subjekteve të sanksionuara
 - Të dhëna mbi klasifikimin e shkeljeve sipas dispozitave ligjore
 - Të dhëna mbi sanksionet e apeluara
- ▶ Statistika të aksidenteve në punë që tregojnë pikërisht numrin e aksidenteve të deklaruara dhe të dhënat mbi klasifikimin e këtyre aksidenteve:
 - Sipas industrisë dhe vendit të punës
 - Sipas shkakut të tyre
 - Në aksidente vdekjeprurese dhe jovdekjeprurese
- ▶ Statistika të sëmundjeve profesionale që tregojnë pikërisht:
 - Numri i rasteve të deklaruara të sëmundjes profesionale
 - Të dhëna mbi klasifikimin e tyre sipas industrisë dhe vendit të punës
 - Të dhëna mbi klasifikimin e tyre sipas shkaqeve dhe karakteristikave të tyre (natyra e sëmundjeve profesionale, natyra e substancave toksike) të cilave u detyrohet sëmundja profesionale.

Përmiresimi i kuadrit ligjor

Drejtoria e Sigurisë dhe Shëndetit në Punë është angazhuar në vazhdimësi për promovimin e Ligjit Nr. 10 237 “ Për Sigurinë dhe Shëndetin në Punë ” dhe të VKM-ve të dala në zbatim të këtij ligji, përkatësisht:

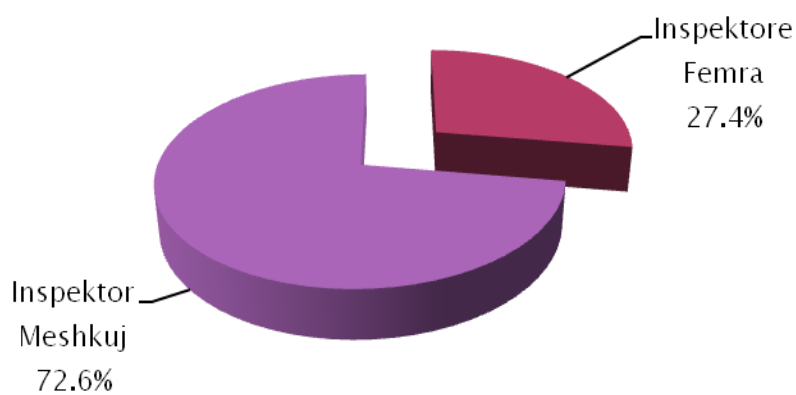
- ▶ VKM-ja Nr 562 datë 03.07.2013, Për miratimin e rregullores “Për Kërkesat Minimale të Sigurisë dhe Shëndetit në Përdorimin e Pajisjeve të Punës në Vendin e Punës”.
- ▶ VKM-ja Nr.563 datë 03.07 2013, Për miratimin e rregullores “Për Kërkesat Minimale të Sigurisë dhe Shëndetit për Përdorimin e Pajisjeve Mbrojtëse Individuale në Vendin e Punës”.
- ▶ VKM-ja Nr.564 datë 03.07.2013, Për miratimin e rregullores, “Për Kërkesat Minimale të Sigurisë dhe Shëndetit në Vendin e Punës”.

ORGANOGRAMA E INSPEKTORATIT SHTETËROR TË PUNËS DHE SHËRBIMEVE SHOQËRORE



Struktura e Degëve Rajonale të ISHPSHSH-së

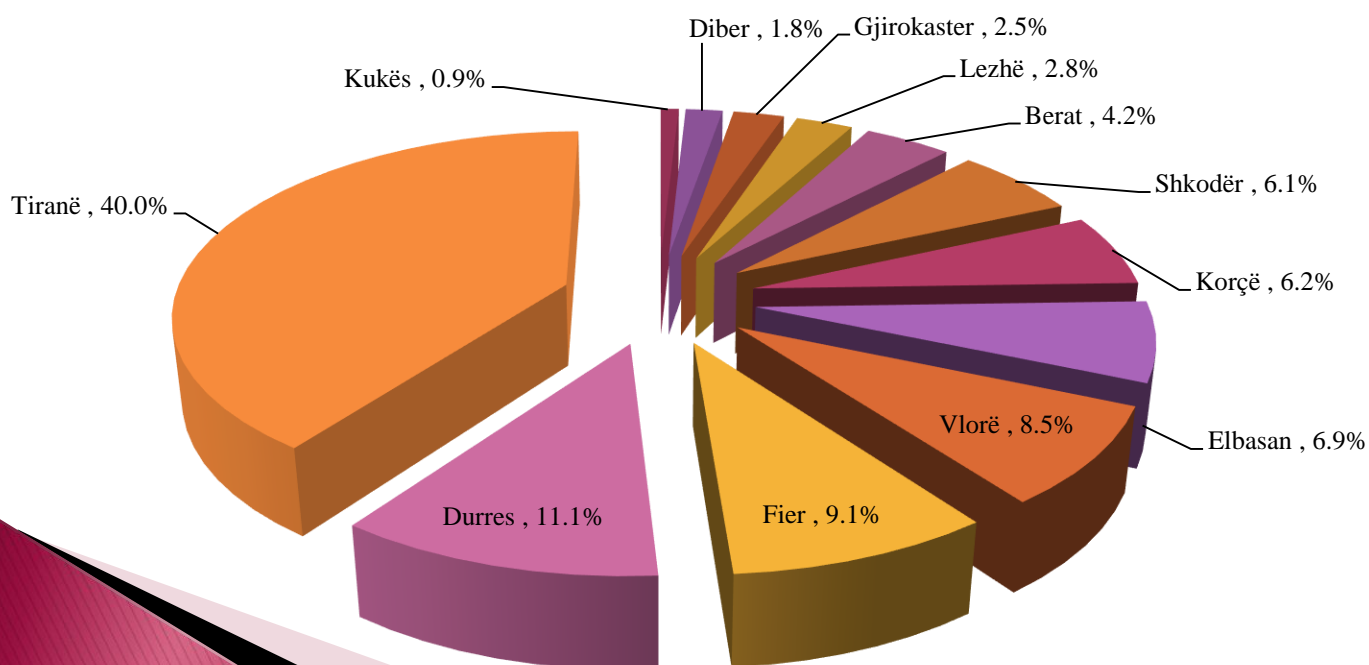
Nr	Degët Rajonale sipas Qarqeve	Inspektor Pune Total	Inspektore Pune Femra
1	Berat	6	2
2	Durrës	9	4
3	Dibër	5	0
4	Elbasan	9	3
5	Fier	9	2
6	Gjirokastrë	7	1
7	Korçë	9	2
8	Kukës	3	0
9	Lezhë	4	2
10	Shkodër	8	1
11	Tiranë	35	9
12	Vlorë	9	5
TOTALE		113	31



Subjekte aktive, sipas qarqeve, objekt kontrolli për ISHPSHSH-në

Gjendje në fund vit, informacion nga INSTAT

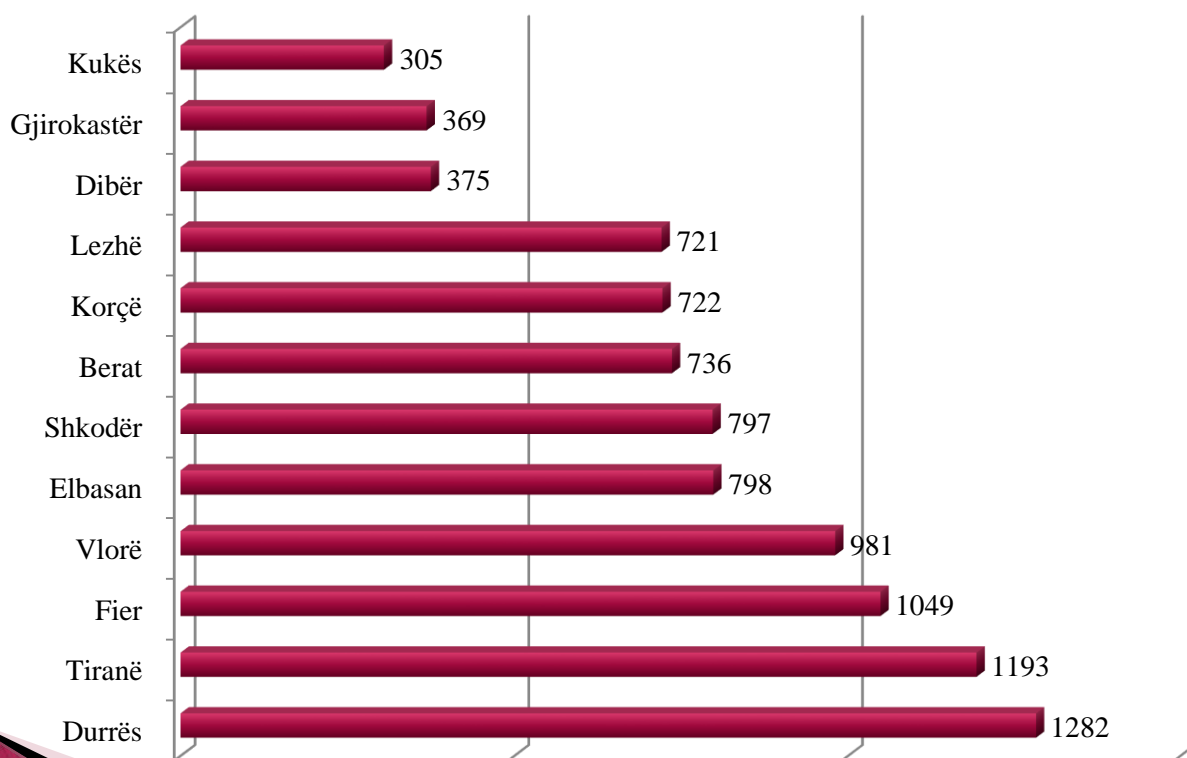
Nr	Qarqet	Subjekte	% ndaj subjekteve gjithsej
1	Berat	4418	4.2%
2	Diber	1875	1.8%
3	Durres	11537	11.1%
4	Elbasan	7184	6.9%
5	Fier	9438	9.1%
6	Gjirokaster	2581	2.5%
7	Korçë	6498	6.2%
8	Kukës	914	0.9%
9	Lezhë	2883	2.8%
10	Shkodër	6377	6.1%
11	Tiranë	41742	40.0%
12	Vlorë	8828	8.5%
Totale		104275	



Sasia e subjekteve aktive për inspektor sipas Qarqeve

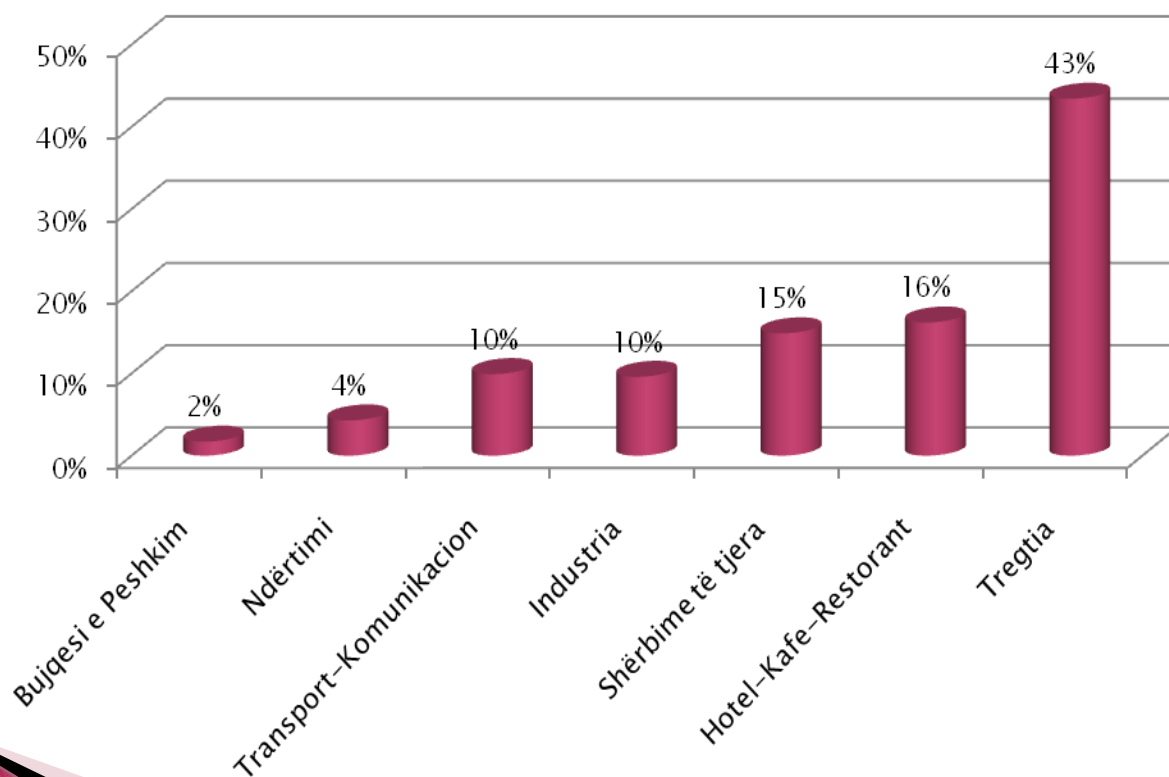
Nr	Qarqe	Inspektor pune	Subjekte (INSTAT)	Subjekte /inspektor
1	Berat	6	4418	736
2	Dibër	5	1875	375
3	Durrës	9	11537	1282
4	Elbasan	9	7184	798
5	Fier	9	9438	1049
6	Gjirokastrër	7	2581	369
7	Korçë	9	6498	722
8	Kukës	3	914	305
9	Lezhë	4	2883	721
10	Shkodër	8	6377	797
11	Tiranë	35	41742	1193
12	Vlorë	9	8828	981
TOTALE		113	104275	923

Mesatare e subjekteve për inspektor pune, sipas qarqeve



Gjëndje në fundvit nga INSTAT

Nr	Aktivitete ekonomike	Gjthsej	Person Juridik	Person Fizik
1	Bujqesi e Peshkim	1777	337	1440
2	Industria	10003	3506	6497
3	Ndërtimi	4469	3319	1150
4	Tregtia	45273	7510	37763
5	Hotel-Kafe-Restorant	16888	651	16237
6	Transport-Komunikacion	10351	1400	8951
7	Shërbime të tjera	15514	4976	10538
	TOTALE	104275	21699	82576



- ▶ Gjatë vitit 2013 në territorin e RSH, ISHPSHSH-ja, ka ushtruar kontroll në 14507 subjekte të liçensuara, ose 14% të totalit të subjekteve aktive (informacion nga INSTAT), me 163238 punëmarrësish të evidentuar.

	Inspektime në total	Subjekte Viti 2013
1	te zakonshme	13727
2	me tematike	326
3	per aksident ne pune	89
4	per nxitje punesimi	133
5	per shkak ankese	75
6	Ne turne II, III, ditët e pushimit e të festave	157
TOTAL		14507

- ▶ Nisur nga objektivat themelore të ISHPSHSH-së, me qëllim rritjen cilësisht të kontrolleve në subjektet ku punohet në turne të dyta e të treta, si dhe të evidentimit të subjekteve informale për çdo rajon të territorit të RSH, në 3-mujorin i fundvitit është punuar me gjysëm norme, duke i lënë kohë edhe evidentimit të subjekteve informale, po njëkohësisht është punuar në orët e vona, në ditët e pushimit e të festave zyrtare.
- ▶ Gjatë kësaj periudhe janë realizuar inspektime cilësore, duke prekur dhe evidentuar subjekte problematike dhe ato informale. Sigurisht kjo periudhë ka dhënë frytet e veta duke ndikuar cilësisht në treguesit e inspektimeve vjetore. Në periudhën e 3-mujorit të fundvitit, është punuar me gjysëm-norme inspektimi, por është punuar cilësisht, duke kryer:
 - 53% të totalit vjetor të inspektime në subjekte që punojnë *me turnet e dyta e të treta, apo në ditët e pushimeve e të festave zyrtare*, inspektime këto, problematike përsa u përket marrëdhënive të punës.
 - 42% të totalit vjetor të *inspektime për shkak ankese*, duke rritur kështu besueshmerinë në ISHPSHSH, dhe duke rritur nivelin e zbatueshmërisë së Legjislacionit të Punës.
- ▶ Gjatë vitit 2013, krahasuar me të njëjtën periudhë të një viti më parë ka rritje të numrit të inspektimeve për shkak ankese në masën 10%.
- ▶ Krahasuar me një vit më parë numri mesatar i punëmarrësve për subjekte të inspektuara ka rritje. Ndërkohë e ndjeshme është kjo rritje në 3-mujorin e fundvitit.

Punemarrës për subjekt

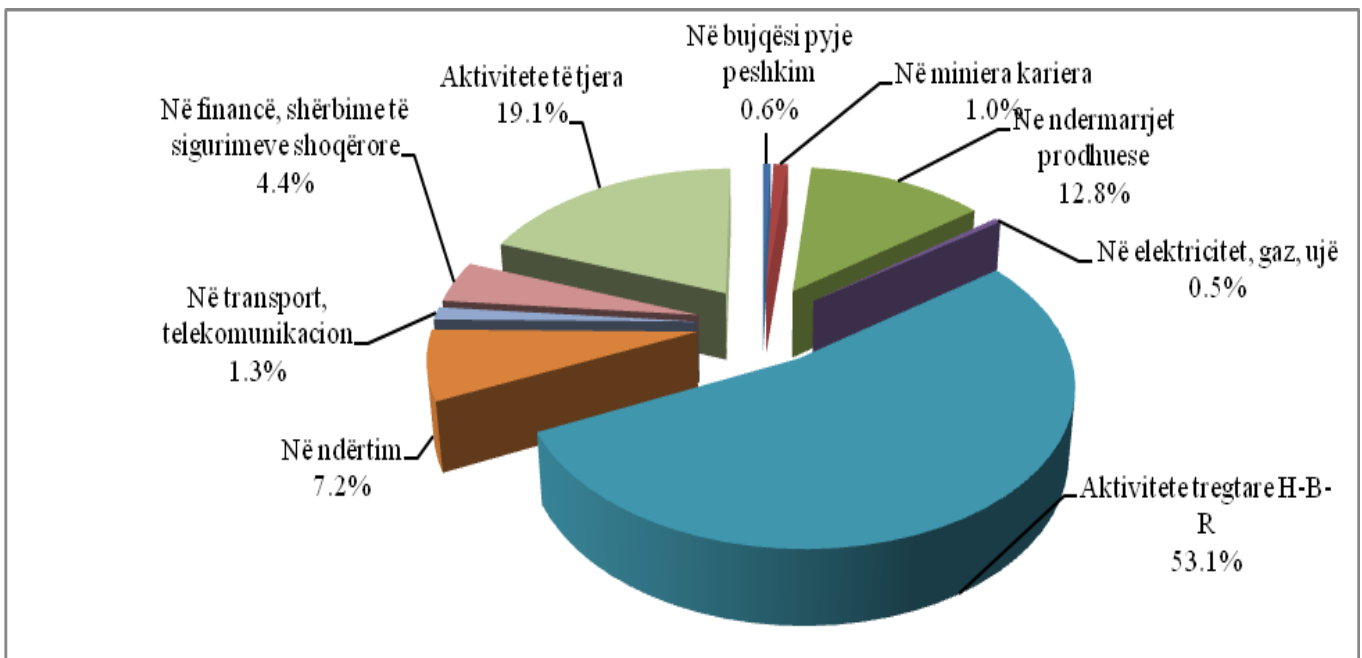
- | Viti 2012 | Viti 2013 | Tetor-Dhjetor 2013 |
|-----------|-----------|--------------------|
| 10.4 | 11.3 | 17.2 |

Inspektime total	Viti 2012	Viti 2013	Tetor-Dhjetor 2013
Subjekte te inspektuara	16078	14507	2571
Subjekte private te inspektuara	15967	14427	2554
Punemarres	166593	163238	44128
Punemarres ne subj private	159348	157809	42221
Mes. Punm/ subjekt	10.4	11.3	17.2
Mes. Punm/ subjekt ne private	10.0	10.9	16.5

▶ Gjatë vitit 2013, numrin më të madh të aktiviteteve të kontrolluara e zënë aktivitetet tregtare, Hotel-Bar-Restorante, bazuar dhe në statistikat e INSTAT, QKR, mbi llojet e subjekteve ekonomike që zhvillojnë aktivitetin e tyre në RSH.

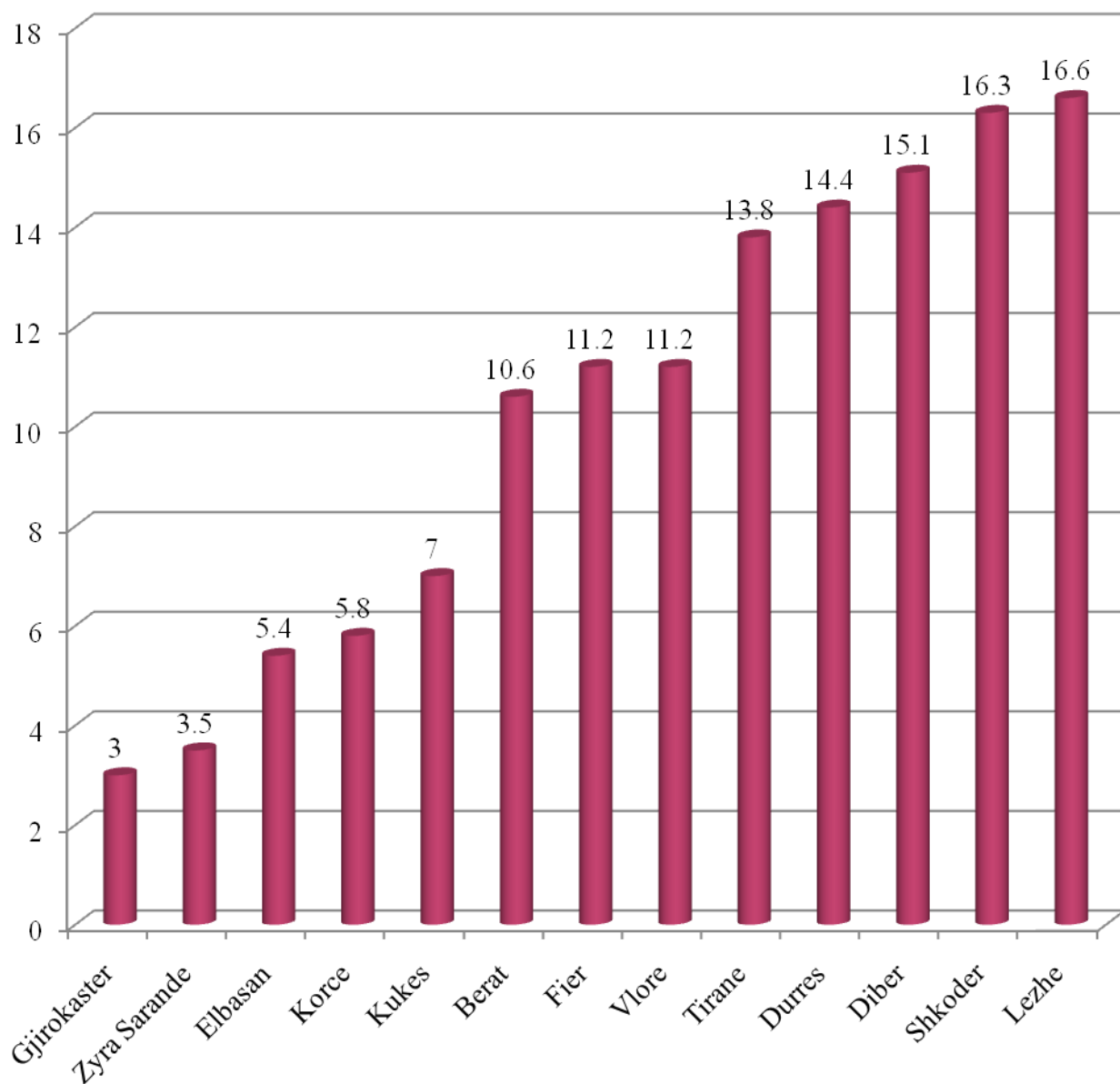
- ▶ Aktivitete tregtare H-B-R 53.1%
- ▶ Ne ndermarrjet prodhuese 12.8%
- ▶ Në ndërtim 7.2%
- ▶ Aktivitete të tjera 19.1%

Llojet e aktiviteteve ekonomike të inspektuara në vitin 2013
sipas 9–ndarjeve te ILO–s



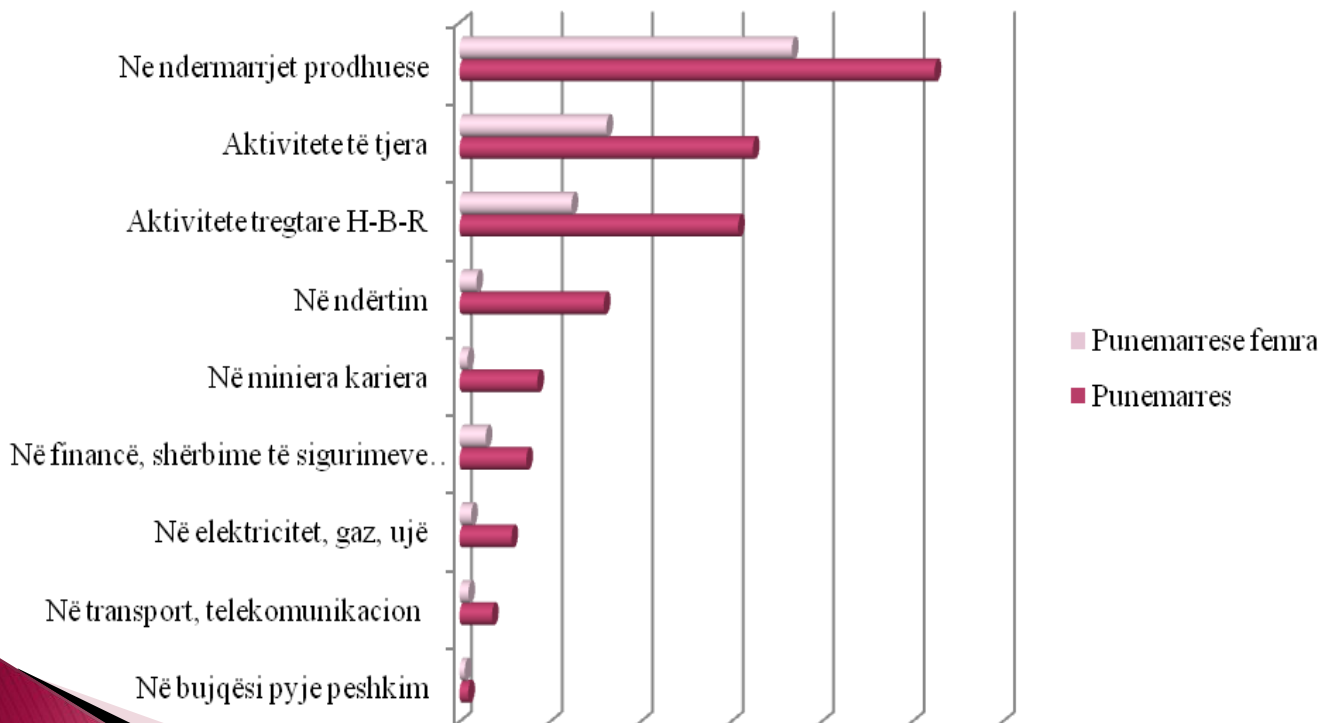
Inspektime total	Viti 2013
Private + Shtetërore	
Subjekte te inspektuara	14507
Punemarres	163238
Mes. Punm/ subjekt	11.3
Punem.femra	76328
% femra kundrejt totali	47%
Private	
Subjekte private te inspektuara	14427
Punemarres ne subj private	157809
Mes. Punm/ subjekt ne private	10.9
Punem.femra ne private	73774
% femra kundrejt totali	47%
Punemarresit	
Punemarres pa kontrata individuale	5426
Punemarrese femra pa kontrata individuale	2477
% e punm pa kontrata kundrejt totalit	3.4%
Punemarres "Informal"	1031
Punemarrese femra "informale"	472
Punm Informal ne %	0.7%
Punemarres qe punojne me kohe te pjesshme	593
Femra qe punojne me kohe te pjesshme	347
% e punm qe punojne me kohe te pjesshme kundrejt totalit	0.4%
Punemarres ne 18 vjec	122
Femra nen 18 vjec	94
Punemarres te huaj	1003
Punemarrese femra te huaja	53
Punemarres te huaj pa leje pune	41

Mesatare e punëmarrësve për subjekt, evidentuar gjatë inspektimeve, sipas rajoneve



Shpërndarja e fuqisë punëtore, gjithsej dhe femra, në 9-llojet e aktivitetit

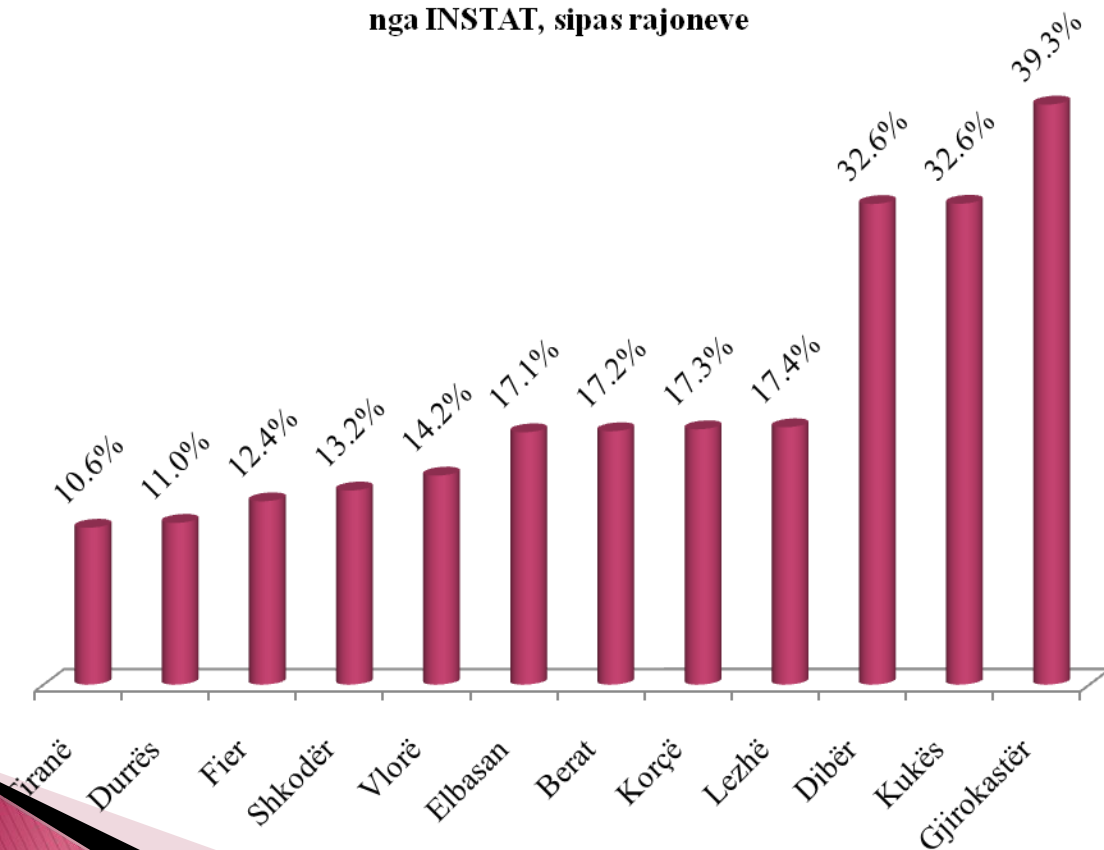
Llojet e aktiviteteve	Punemarres	Punemarrese femra	% Punemarrese femra
Në bujqësi pyje peshkim	954	568	60%
Në miniera kariera	8591	874	10%
Ne ndermarrjet prodhuese	52478	36717	70%
Në elektricitet, gaz, ujë	5736	1279	22%
Aktivitete tregtare H-B-R	30778	12376	40%
Në ndërtim	15932	1868	12%
Në transport, telekomunikacion	3580	977	27%
Në financë, shërbime të sigurimeve shoqërore	7368	2880	39%
Aktivitete të tjera	32392	16235	50%
TOTALE	157809	73774	47%



Subjekte të inspektuara gjatë viti 2013 sipas Rajoneve

Nr	Qarqe	Subjekte të Inspektuara Viti 2013	Subjekte (INSTAT)	% e subjekteve të inspektuara gjatë vitit, kundrejt subjekteve aktive nga INSTAT
1	Berat	759	4418	17.2%
2	Dibër	611	1875	32.6%
3	Durrës	1265	11537	11.0%
4	Elbasan	1229	7184	17.1%
5	Fier	1173	9438	12.4%
6	Gjirokastrër	1015	2581	39.3%
7	Korçë	1125	6498	17.3%
8	Kukës	298	914	32.6%
9	Lezhë	503	2883	17.4%
10	Shkodër	839	6377	13.2%
11	Tiranë	4439	41742	10.6%
12	Vlorë	1251	8828	14.2%
TOTALE		14507	104275	13.9%

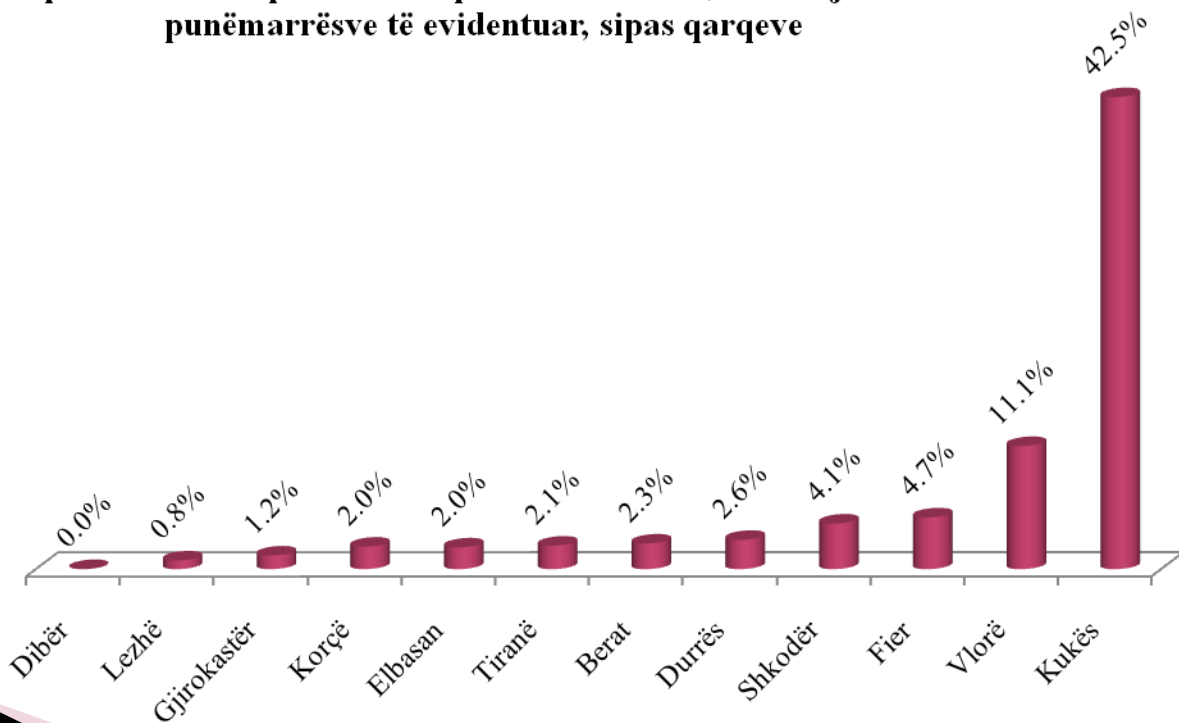
% e subjekteve të inspektuara gjatë vitit, kundrejt subjekteve aktive nga INSTAT, sipas rajoneve



Punëmarrës të evidentuar, në subjektet private të inspektuara gjatë viti 2013 sipas Rajoneve

Nr	Qarqe	Punëmarrës në Subjektet e Inspektuara Viti 2013	Punëmarrës pa kontrata pune individuale	Punëmarrëse femra pa kontrata pune individuale	% e punëmarrësve pa kontrata pune individuale, kundrejt totalit të punëmarrësve të evidentuar, sipas qarqeve
1	Berat	6584	152	40	2.3%
2	Dibër	8473	1	0	0.0%
3	Durrës	18228	481	183	2.6%
4	Elbasan	6702	131	58	2.0%
5	Fier	13174	614	263	4.7%
6	Gjirokastrë	3011	37	14	1.2%
7	Korçë	6525	132	59	2.0%
8	Kukës	1948	828	211	42.5%
9	Lezhë	8021	63	27	0.8%
10	Shkodër	13568	557	261	4.1%
11	Tiranë	61383	1300	720	2.1%
12	Vlorë	10192	1130	641	11.1%
TOTALE		157809	5426	2477	3.4%

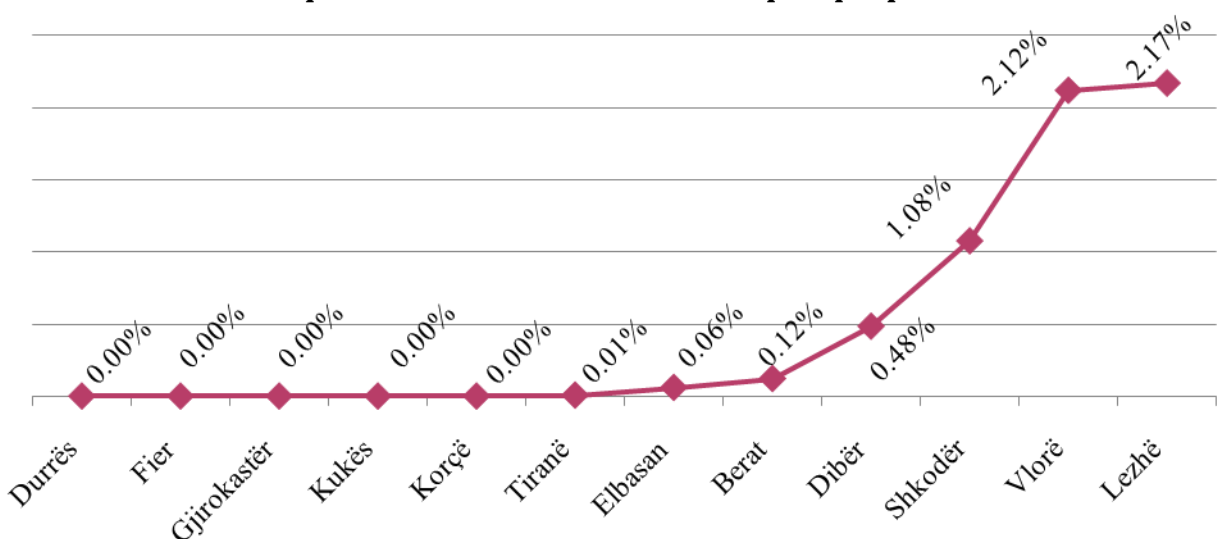
% e punëmarrësve pa kontrata pune individuale, kundrejt totalit të punëmarrësve të evidentuar, sipas qarqeve



Punëmarrës që punojnë me kohë të pjesshme, evidentuar në subjektet private të inspektuara gjatë viti 2013 sipas Rajoneve

Nr	Qarqe	Punëmarrës në Subjektet Private të Inspektuara Viti 2013	Punëmarrës që punojnë me kohë të pjesshme	Punëmarrëse femra që punojnë me kohë të pjesshme	% e Punëmarrës që punojnë me kohë të pjesshme, kundrejt totalit të punëmarrësve të evidentuar, sipas qarqeve
1	Berat	6584	8	3	0.1%
2	Dibër	8473	41	3	0.5%
3	Durrës	18228	0	0	0.0%
4	Elbasan	6702	4	4	0.1%
5	Fier	13174	0	0	0.0%
6	Gjirokastrër	3011	0	0	0.0%
7	Korçë	6525	0	0	0.0%
8	Kukës	1948	0	0	0.0%
9	Lezhë	8021	174	66	2.2%
10	Shkodër	13568	146	111	1.1%
11	Tiranë	61383	4	3	0.0%
12	Vlorë	10192	216	157	2.1%
TOTALE		157809	593	347	0.4%

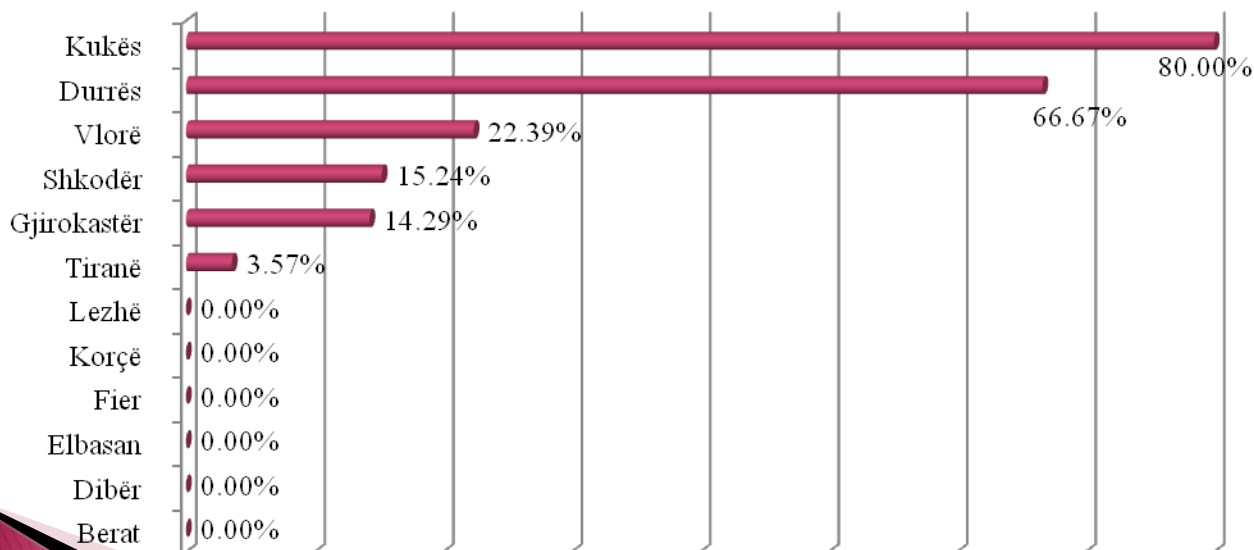
% e Punëmarrës që punojnë me kohë të pjesshme, kundrejt totalit të punëmarrësve të evidentuar, sipas qarqeve



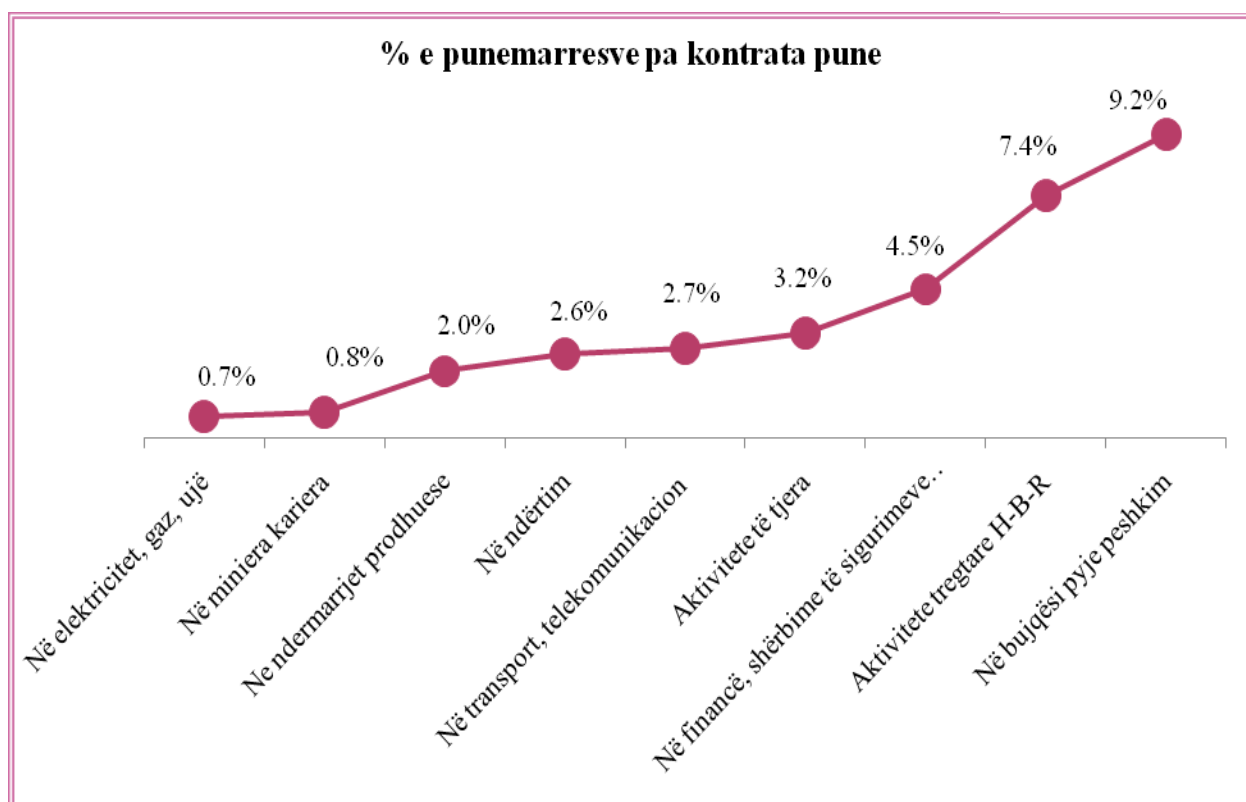
Punëmarrës të huaj, evidentuar në subjektet private të inspektuara gjatë viti 2013 sipas Rajoneve

Nr	Qarqe	Punëmarrës të huaj	Punëmarrëse femra të huaja	Punëmarrës të huaj pa leje pune	% e Punëmarrës të huaj pa leje pune, kundrejt totalit të punëmarrësve të huaj, sipas qarqeve
1	Berat	54	1	0	0.0%
2	Dibër	7	0	0	0.0%
3	Durrës	3	0	2	66.7%
4	Elbasan	244	0	0	0.0%
5	Fier	0	0	0	0.0%
6	Gjirokastrë	7	3	1	14.3%
7	Korçë	1	0	0	0.0%
8	Kukës	5	0	4	80.0%
9	Lezhë	426	2	0	0.0%
10	Shkodër	105	8	16	15.2%
11	Tiranë	84	27	3	3.6%
12	Vlorë	67	12	15	22.4%
TOTALE		1003	53	41	4.1%

% e Punëmarrës të huaj pa leje pune, kundrejt totalit të punëmarrësve të huaj, sipas qarqeve



Nga statistikat e inspektimeve



Punëmarrës, evidentuar pa kontrata pune individuale, sipas llojeve të aktiviteteve ekonomike rezultojn më i lartë në aktivitetet :

- Bujqësi, pyje ,peshkim
- Aktivitetet tregëtare Hotel-Bar-Restorante
- Finacë, shërbime të sigurimeve

	Punemarres	Punemarres pa kontrata	P. Femra pa kontrata
Në bujqësi pyje peshkim	954	88	47
Në miniera kariera	8591	70	11
Ne ndermarrjet prodhuese	52478	1072	696
Në elektricitet, gaz, ujë	5736	39	3
Aktivitetet tregtare H-B-R	30778	2276	906
Në ndërtim	15932	408	60
Në transport, telekomunikacion	3580	98	15
Në financë, shërbime të sigurimeve shoqërore	7368	334	143
Aktivitete të tjera	32392	1041	596
	157809	5426	2477

Nga të dhënat e inspektimeve rezultojnë se:

65% e subjekteve të inspektuara janë subjekte që edhe më parë kanë qënë objekt kontrolli
35% janë subjekte të reja.

Duke krahasuar treguesit e të punësuarve në subjekte që kanë qënë dhe më parë objekt kontrolli, me të punësuarit në subjekte që inspektohen për herë të parë nga ISHPSHSH rezultojnë:

Mesatare e punm/subjekt

<i>Në inspektime për herë të parë</i>	5.6
<i>Në inspektime JO për herë të parë</i>	13.8

Është 2.5 herë më e lartë, fuqia mesatare e punëmarrësve për subjekt ne subjektet e inspektuara dhe më parë nga ISHPSHSH, e krahasuar me evidentimet në subjektet e inspektuara për herë të parë ISHPSHSH.

Punëmarrës pa kontrata pune

<i>Në inspektime për herë të parë</i>	9.1% e totalit te punm
<i>Në inspektime JO për herë të parë</i>	2.2% e totalit te punm

Është 4.2 herë më e lartë, përqindja e punëmarrësve që punojnë pa lidhur kontratë punë individuale ne subjektet e inspektuara për herë të parë nga ISHPSHSH, e krahasuar me evidentimet në subjektet e inspektuara dhe më parë nga ISHPSHSH.

Punëmarrës informal

<i>Në inspektime për herë të parë</i>	656
<i>Në inspektime JO për herë të parë</i>	375

Është 1.7 herë më i lartë, numri i punëmarrësve informal ne subjektet e inspektuara për herë të parë nga ISHPSHSH, e krahasuar me evidentimet në subjektet e inspektuara dhe më parë nga ISHPSHSH.

Punm te padeklaruar në Z. Punësimi

<i>Në inspektime për herë të parë</i>	13.7% e totalit te punm
<i>Në inspektime JO për herë të parë</i>	2.8% e totalit te punm

Është 4.9 herë më i lartë numri i punëmarrësve të padeklaruar në Zyrë Punësimi ne subjektet e inspektuara për herë të parë nga ISHPSHSH, e krahasuar me evidentimet në subjektet e inspektuara dhe më parë nga ISHPSHSH

Duke synuar rritjen në mënyrë të vazhdueshme në drejtim të sigurimit të zbatueshmerisë së Legjislacionit të Punës, puna është drejtuar kryesisht në:

Rritjen e cilësisë së procesit të inspektimit në rang vendi në të gjitha Drejtoritë Rajonale.

Forcimin e kontrollit dhe përmirësimin e metodikës së tij.

Përcaktimin e prioriteteve të kontrollit duke e shtrirë atë në sektorë ekonomik të cilët kanë një përqëndrim më të lartë të punëmarrësve.

Rritjen cilësisht të kontrolleve në subjektet me shtrirje kohore të aktivitetit të tyre, në turnet e dyta e të treta, në ditët e pushimeve apo të festave zyrtare, me qëllim evidentimin e zbatueshmërisë së marrëdhënieve të punës konform legjislacionit të punës.

Monitorimin e vazhdueshëm dhe konstruktiv të procesit të inspektimit dhe njohjen në mënyrë periodike me mangësitë e konstatuara.

Ushtrimin e kontrolleve në disa rrethe të vendit, ku është gjykuar se ka patur probleme.

Treguesit kryesore të inspektimit

Nisur nga objektivat themelore të ISHPSHSH-së, me qëllim rritjen cilësisht të kontrolleve në subjektet ku punohet në turne të dyta e të treta, si dhe të evidentimit të subjekteve informale për çdo rajon të territorit të RSH, në 3-mujorin i fundvitit është punuar me gjysëm norme, duke i lënë kohë edhe evidentimit të subjekteve informale, po njëkohësisht është punuar në oërt e vona, në ditët e pushimit e të festave zyrtare. Gjatë kësaj periudhe janë realizuar inspektime cilësore, duke prekur dhe evidentuar subjekte problematike dhe ato informale. Sigurisht kjo periudhë ka dhënë frytet e veta duke ndikuar cilësisht në treguesit e inspektimeve vjetore

	<i>Inspektime në total</i>	Subjekte Viti 2013	Subjekte Viti 2012
1	<i>te zakonshme</i>	13727	12998
2	<i>me tematike</i>	326	2379
3	<i>per aksident ne pune</i>	89	100
4	<i>per nxitje punesimi</i>	133	162
5	<i>per shkak ankese</i>	75	68
6	<i>Ne turne II, III, ditët e pushimit e të festave</i>	157	371
	TOTAL	14507	16078

- ▶ Sigurisht numri më i madh i inspektimeve vjetore janë inspektime të planifikuara të cilat zënë mbi 90% të inspektimeve në total.

	Inspektime total	% e subjekte te inspektuara sipas motivit, kundrejt totalit viti 2013	% e subjekte te inspektuara sipas motivit, kundrejt totalit 9-mujore 2013	% e subjekte te inspektuara sipas motivit, kundrejt totalit 3-mujori i fundvitit
1	Inspektime te planifikuara	94.6%	94.9%	93.1%
2	Inspektime me tematike: te perbashketa, ne turnin e dyte, ne turnin e trete, ne ditet e pushimeve e festave	3.3%	3.1%	4.7%
3	Inspektime per aksident ne pune	0.6%	0.6%	0.9%
4	Inspektime per nxitje punesimi	0.9%	1.1%	0.2%
	Inspektime per shkak ankese	0.5%	0.4%	1.2%

Ka rritje në drejtim të dhënies prioritet të inspektimeve tematike gjatë 3-mujorit të fundvitit.

- ▶ nga 3.1% në 4.7% të inspektimeve.

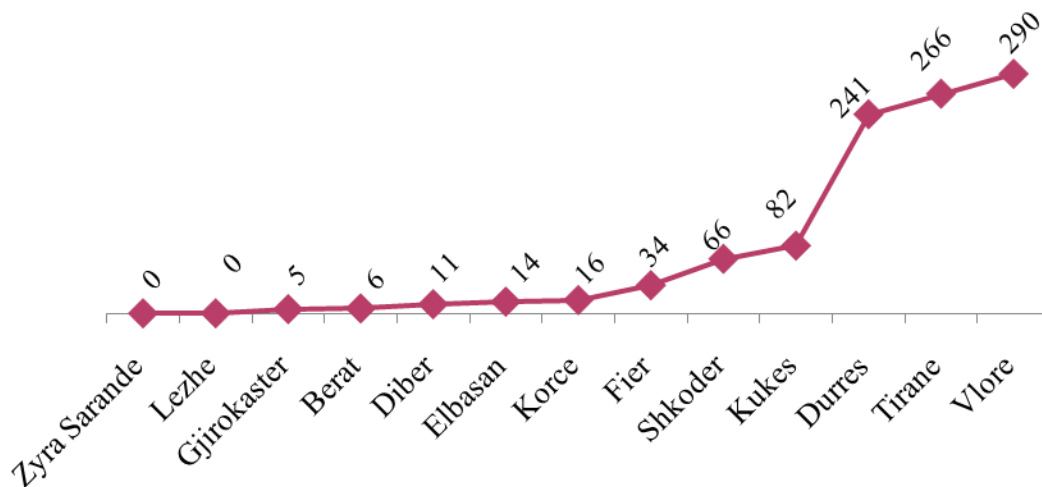
Ka rritje të inspektimeve për shkak ankese gjatë 3-mujorit të fundvitit.

- ▶ nga 0.4% në 1.2% të inspektimeve.

Nga inspektimet e Vitit 2013

		Subjekte te private te inspektuara Viti 2013	Punemarres ne Subjekte te private te inspektuara Viti 2013	Punemarres informal ne Subjekte te private te inspektuara Viti 2013
1	Berat	721	6584	6
2	Diber	601	8473	11
3	Durres	1265	18228	241
4	Elbasan	1229	6702	14
5	Fier	1173	13174	34
6	Gjirokaster	1011	3011	5
7	Korce	1124	6525	16
8	Kukes	283	1948	82
9	Lezhe	502	8021	0
10	Shkoder	838	13568	66
11	Tirane	4436	61383	266
12	Vlore	1051	9513	290
13	Zyra Sarande	193	679	0
	Total	14427	157809	1031

Punemarres informal evidentuar gjate inspektimit te Subjekteve te licensuara



- ▶ Duke analizuar treguesit e inspektimeve të vitit 2013, rezulton se për periudhën e 3-mujorit të fundvitit janë evidentuar 50% e punëmarrësve informal të evidentuar gjatë gjithë vitit 2013.
- ▶ Gjatë periudhës 3-mujore të fund-vitit është punuar edhe në evidentimin e subjekteve të palicensuara duke arritur që numri i kontribuesve në këtë fund vit të rritet me 2801.
- ▶ Evidentimi i këtyre kontribuesve, si dhe përfshirja e tyre në skemen e sigurimeve shoqërore rezulton e shpërndarë sipas rajoneve si më poshtë:

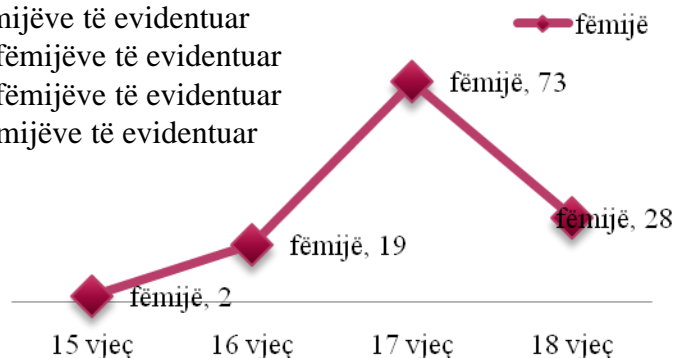
Periudha, 3-mujori i fund-vitit 2013

		Subjekte te <i>licensuara</i> Tetor-Dhjetor 2013	Punemarres ne Subjektet e licensuara Tetor- Dhjetor 2013	Punemarres informal ne Subjektet e licensuara Tetor-Dhjetor 2013	Subjekte te <i>Palicensuara</i> gjate rregjistrimit Nentor-Dhjetor 2013	Kontribues te munguar ne skemen e sigurimeve evidentuar ne Subjekte te <i>Palicensuara</i>
1	Berat	136	696	0	28	40
2	Diber	94	1742	1	315	398
3	Durres	261	4269	37	0	0
4	Elbasan	248	2408	12	43	47
5	Fier	213	5164	23	162	171
6	Gjirokaster	166	534	5	230	259
7	Korce	172	1533	14	52	63
8	Kukes	31	267	5	211	259
9	Lezhe	67	2213	0	0	0
10	Shkoder	201	3044	62	69	120
11	Tirane	690	17496	212	830	1439
12	Vlore	229	2730	141	63	85
13	Zyra Sarande	46	125	0	12	12
	Total	2554	42221	512	2015	2801

Punëmarrës nën 18 vjeç të evidentuar në subjektet e inspektuara gjatë vitit 2013, janë gjithsej 122.

Respektivisht moshat e tyre korrespondojnë:

15 vjeç	2 fëmijë ose 1.6% e totalit të fëmijëve të evidentuar
16 vjeç	19 fëmijë ose 15.6% e totalit të fëmijëve të evidentuar
17 vjeç	73 fëmijë ose 59.8% e totalit të fëmijëve të evidentuar
18 vjeç	28 fëmijë ose 23% e totalit të fëmijëve të evidentuar



Aktivitetet ku janë përqëndruar këta fëmijë janë:

Ndërmarrje prodhuese	75.4%	respektivisht 92 fëmijë
Ku:	Faqe këpucësh	25.3% e fëmijëve të evidentuar në ndërmarrjet prodhuese
	Konfeksione	21.3% e fëmijëve të evidentuar në ndërmarrjet prodhuese
	Përpunim peshku	53.3% e fëmijëve të evidentuar në ndërmarrjet prodhuese
Telekomunikacion	18%	respektivisht 22 fëmijë
Tregëti	2 fëmijë	
Aktivitete të tjera	2 fëmijë	

Arsimimi

Arsim 9-vjeçar	84 fëmijë ose 68%
Arsim i mesëm i përgjithshëm	32 fëmijë ose 31.1%
Pa arsim	6 fëmijë

Fëmijët e evidentuara në punë gjatë inspektimeve rezultojnë:

100% e fëmijëve, kanë kryer ekzaminim mjekësor

100% e fëmijëve, nuk janë sezonal në punë.

87.4% e fëmijëve të evidentuar janë marrë në punë me autorizimin e ISHPSHSH-së, ndërsa pjesa tjetër janë në proces si rezultat i detyrave të lëna nga inspektori i punës pas kontrollit në subjekt.

90% e fëmijëve të evidentuar janë të siguruar, për pjesën tjetër janë njoftuar organet e Tatimit-Taksave, për marrjen e masave ligjore për përfshirjen e tyre në skemën e sigurimeve shoqërore.

Nga statistikat e subjekteve të sanksionuara

Gjatë vitit 2013 janë vendosur gjithsej:

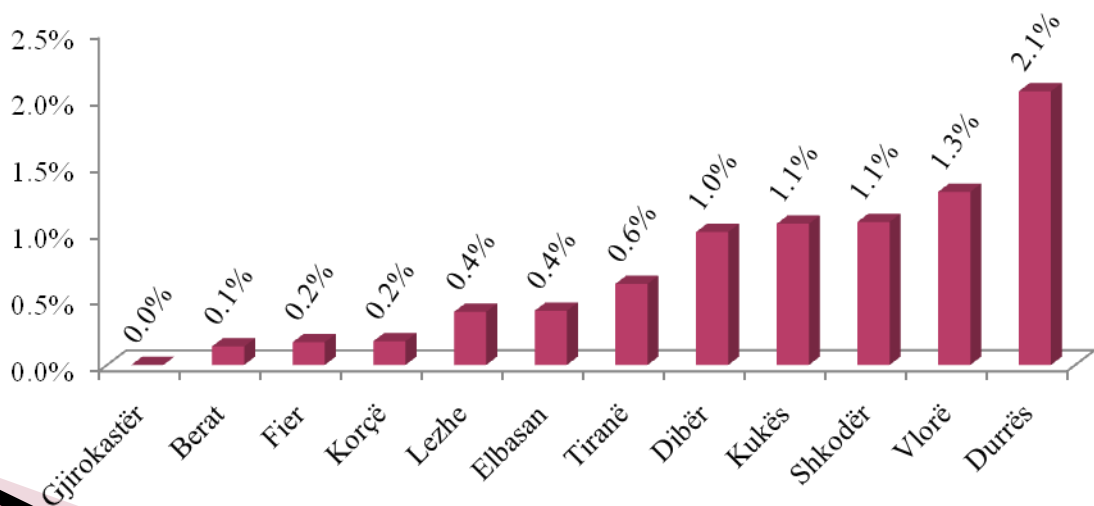
99 gjoba me vlerë 30747000 lekë.

Nga të dhënat e inspektimeve rezulton se nga 14427 subjekte të inspektuara, vetëm 0.7% e tyre janë ndëshkuar me gjobë për shkeljet e evidentuara.

Krahasimi ndërmjet numrit të subjekteve të gjobitura me numrin e subjekteve të inspektuara në 12 Qarqet Rajonale paraqitet si më poshtë:

Nr	Qarqet	Nr. i subjekteve private të inspektuara	Nr. i subjekteve të sanksionuara	% e subjekteve të gjobitura kundrejt totalit të subjekteve të inspektuara
1	Gjirokastrër	1011	0	0.0%
2	Berat	721	1	0.1%
3	Fier	1173	2	0.2%
4	Korçë	1124	2	0.2%
5	Lezhe	502	2	0.4%
6	Elbasan	1229	5	0.4%
7	Tiranë	4436	27	0.6%
8	Dibër	601	6	1.0%
9	Kukës	283	3	1.1%
10	Shkodër	838	9	1.1%
11	Vlorë+Sarandë	1244	16	1.3%
12	Durrës	1265	26	2.1%
	TOTALE	14427	99	0.7%

% e subjekteve të gjobitura kundrejt totalit të subjekteve të inspektuara



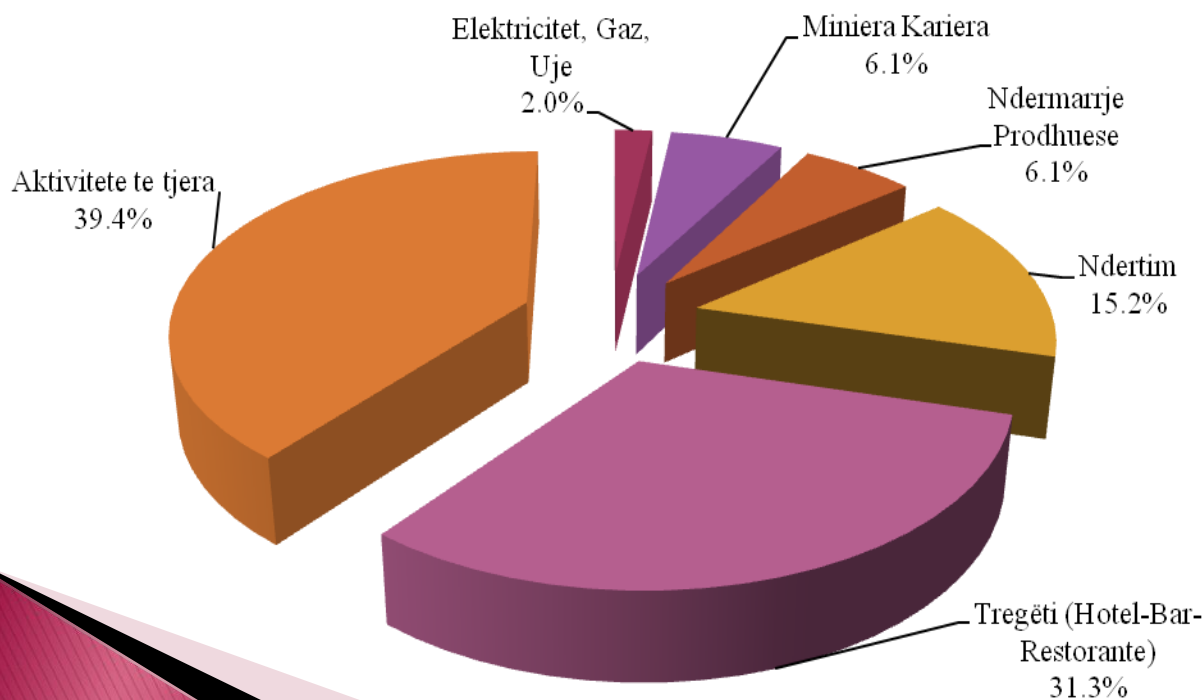
Nga statistikat e subjekteve të sanksionuara

Aplikimi i gjobave sipas aktiviteteve ekonomike ku:

- 39.4% e gjobave janë vendosur në subjekte, “aktivitete te tjera”
- 31.3% e e gjobave janë vendosur në subjekte, “Tregëti (Hotel-Bar-Restorante)”
- 15.2% e gjobave janë vendosur në subjekte, “Ndërtim”
- 6.1% e gjobave janë vendosur në subjekte, “Ndërmarrje prodhuese”
- 6.1% e gjobave janë vendosur në subjekte, “Miniera Kariera”

		Nr. i subjekteve private të inspektuara	Nr. i subjekteve të sanksionuara	% e gjobave per aktivitet kundrejt totalit
1	Transport, telekomunikacion	191	0	0.0%
2	Finance, shëbime te sigurimeve	625	0	0.0%
3	Bujqesi, pyje, peshkim	74	0	0.0%
4	Elektricitet, Gaz, Uje	65	2	2.0%
5	Miniera Kariera	151	6	6.1%
6	Ndërmarrje Prodhuese	1848	6	6.1%
7	Ndërtim	1049	15	15.2%
8	Tregëti (Hotel-Bar-Restorante)	7709	31	31.3%
9	Aktivitete te tjera	2715	39	39.4%
	TOTALE	14427	99	

Nr. i subjekteve të sanksionuara



Statistika të sigurisë dhe shëndetit në punë në subjektet e inspektuara

- ▶ Në bazë të inspektimeve të kryera, analizimit të formularëve të inspektimit dhe tabelave statistikore, për vitin 2013 rezulton informacioni i mëposhtëm:
- ▶ Në tabelën e mëposhtme është paraqitur numri i subjekteve që mbuloohen me shërbim mjekësor sipas Degëve Rajonale të Qarqeve të ISHPSHSH-së.

Nr	Qarqet	Nr. i mjekëve për periudhën janar-dhjetor 2013
1	Berat	42
2	Dibër	67
3	Durrës	117
4	Elbasan	36
5	Fier	68
6	Gjirokastër	12
7	Korcë	40
8	Kukës	2
9	Lezhë	146
10	Shkodër	125
11	Tiranë	427
12	Vlorë	26
	Totali	1108

- ▶ Nga tabelat e mësipërme rezulton se numri i mjekëve për periudhën Janar-Dhjetor 2013 është **1108 mjekë**, ndërsa kontrolli periodik i punëmarrësve ekziston në **1822 subjekte**.
- ▶ Për periudhën Janar-Dhjetor 2013 janë deklaruar **3890 punëmarrës me sëmundje profesionale**.

Statistika të sigurisë dhe shëndetit në punë në subjektet e inspektuara

- ▶ Në tabelën e mëposhtme është paraqitur numri i sëmundjeve profesionale sipas **Degëve Rajonale të Qarqeve të ISHPSHSH-së**:

Nr	Qarqet	Numri i Punëmarrësve të diagnostikuar me Sëmundje Profesionale	Lloji i aktiviteteve në të cilët ka punëmarrës me sëmundje profesionale
1	Berat	0	
2	Dibër	0	
3	Durrës	786	Prodhim çimento, prodhim dhe tregti mobilie, SHRSF.
4	Elbasan	146	Tregti karburanti, ndërtim, miniera, prodhim.
5	Fier	0	
6	Gjirokastrë	38	Përpunim mermeri, prodhim, përpunim druri, fason
7	Korçë	0	
8	Kukës	147	elektricitet
9	Lezhë	263	Ndërtim, tregëti paisje servisi, SHRSF
10	Shkodër	2132	Konfeksione, ndërtim, call center, transport, elektricitet, prodhim këpucësh, SHRSF
11	Tiranë	215	Prodhim, ndërtim
12	Vlorë	163	Tregti karburanti dhe gazi, ndërtim, shërbime, miniera.
13	Sarandë	0	
		3890	

Statistika të sigurisë dhe shëndetit në punë në subjektet e inspektuara

- ▶ Në tabelën e mëposhtme është paraqitur numri i punëmarrësve që punojnë drejtpërdrejt me substanca të rrezikshme, sipas **Degëve Rajonale të Qarqeve të ISHPSHSH-së**:

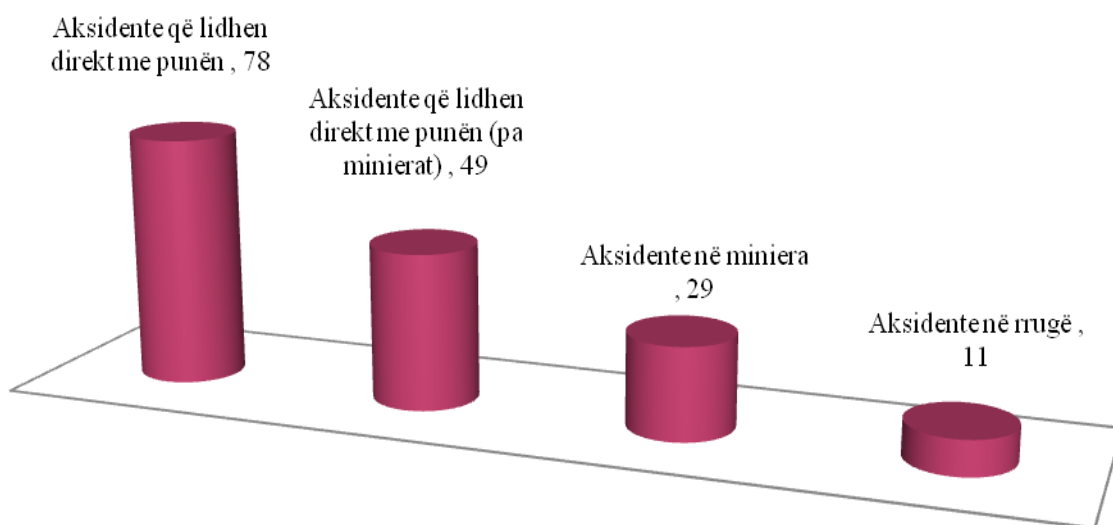
Nr	Degët Rajonale të Qarqeve	Numri i Punëmarrësve që punojnë drejtpërdrejt me substanca të rrezikshme
1	Berat	903
2	Dibër	0
3	Durrës	194
4	Elbasan	702
5	Fier	1458
6	Gjirokastrë	47
7	Korçë	0
8	Kukës	318
9	Lezhë	146
10	Shkodër	166
11	Tiranë	50
12	Vlorë	411
13	Sarandë	0
Total		4395

- ▶ Nga analiza e të dhënave nga këto tabela përta përta përkatëse të substancave të rrezikshme rezultoi se:
 - Në Lezhë lloji i substancave të rrezikshme në subjektet e kontrolluara janë : Benzol, Diluent dhe janë gjithsej 10 punëmarrës që punojnë me këto substanca të rrezikshme.
 - Në Vlorë lloji i substancave të rrezikshme janë : CO-CO₂-H₂S-Fenol.
 - Në Elbasan lloji i substancave të rrezikshme janë : Squfur, Koks, Solar, Karbon, Plumb, Zink, Pesticide, Naftë e nënproduktet e saj, Lëndë Plasëse, HCl, NaOH₃
 - Për Drejtorinë Rajonale të ISHP-së Fier në subjektet e kontrolluara punojnë me substancë të rrezikshme dhe janë disa lloje substancash të rrezikshme: Naft, Benzol, Benzol, Nitrat Amoni, Gaz, Metan , Propan, Etan, H₂S, CH₄, CO.
 - Për Drejtorinë Rajonale të ISHP-së Gjirokastrë në subjekte të kontrolluara punojnë me shubstanca të rrezikshme dhe është vetëm një lloj substance e rrezikshme: Diluent.
 - Në Durrës lloji i substancave të rrezikshme në subjektet e kontrolluara gjatë muajit shkurt janë: Metanol, sodë kaustike, benzinat pluhur gipsi, çimento reagen, butan, propan, pluhur argjili.
 - Për Drejtorinë Rajonale të ISHP-së Berat në subjektet e kontrolluara punojnë me substance të rrezikshme dhe janë 7 lloj substancash të rrezikshme : Pesticide, Karburante, Pluhur granili, Pluhur tallashi, Pluhur inert, Barut.

Statistika të aksidenteve në punë për Vitin 2013

- ▶ Gjatë vitit 2013 në të gjitha llojet e aktiviteteve janë regjistruar 85 raste aksidentesh në punë ku janë aksidentuar 89 punëmarrës, nga të cilët 19 kanë përfunduar me humbjen e jetës

Nr.	Lloji i aksidentit	Të aksidentuar Total	Me vdekje
	Aksidente që lidhen direkt me punën	78(87.6%)	16(84.2%)
	Aksidente që lidhen direkt me punën (pa minierat)	49 (55%)	11 (58%)
	Aksidente në miniera	29 (32.5%)	5 (26.3%)
	Aksidente në rrugë	11(12.3%)	3 (16%)
	TOTAL	89	19



Klasifikimi i aksidenteve sipas llojit të aktiviteteve

NR	Lloji i aktivitetit	Nr i të aksidentuarve	Me pasojë vdekje
1	Bujqësi, Pyje, Peshkim	-	-
2	Miniera, Kariera	29	5
3	Ndërmarrje Prodhuese	17	2
4	Elektricitet, Gaz, Ujë	15	3
5	Tregti, BRH	3	-
6	Ndërtim	9	5
7	Telekomunikacion	1	-
8	Financë, Shërbime	13	3
9	Aktivitete të Tjera	2	1
Totali		89	19

Duke i klasifikuar aksidentet sipas *llojit të aktivitetit*, rezulton se për vitin 2013, sektorët më të prekur janë:

- **Sektori Miniera, Kariera**

Shkaqet kryesore të ndodhjes së aksidentit në këtë sektor janë shembje materiali, shpërthimi i minave, mos zbatim i rregullave të sigurimit teknik, etj.

- **Sektori Ndërmarrjeve Prodhuese**

Shkaqet kryesore të ndodhjes së aksidentit në këtë sektor janë: mos zbatim i rregullave të sigurimit teknik, mos marrja e masave mbrojtëse kolektive, rënia e zjarrit, dëmtimi në makineri etj.

- **Sektori Elektricitet, Gaz, Ujë**

Shkak kryesor i ndodhjes së aksidentit në këtë sektor rezulton rënia nën tension si dhe rënia nga lartësia.

- **Sektori Financë, Shërbime**

Shkaqet kryesore të ndodhjes së aksidenteve në këtë sektor përgjithësisht janë rënia nga lartësia, rrëshkitjet, mos zbatim i rregullave të sigurimit teknik. Njeri nga aksidentet me pasojë humbjen e jetës së punëmarrësit e rregjistruar në këtë sektor rezulton të jetë aksident rrugor.

- **Sektori Ndërtimit**

Shkaqe kryesore të aksidenteve të ndodhura në këtë sektor, rezultojnë të jetë rënia nga lartësia, rënia nën tension, mos përdorimi i mjeteve mbrojtëse personale, pakujdesia e punëmarrësve, përdorimi i makinerisë nga punëmarrës të pakualifikuar. 2 prej aksidenteve me pasojë humbjen e jetës së punëmarrësve të rregjistruara në këtë sektor rezultojnë të jenë aksidente rrugore.

Klasifikimi i aksidenteve sipas Degëve Rajonale të ISHPSHSH-së:

Prefektura	Nr. Rasteve	Nr.i të aksidentuarve	Me vdekje	Nr i të aksidentuarve në Rrugë
Berat	3	3	0	-
Dibër	20	22	4	3
Durrës	11	11	2	2
Elbasan	8	9	5	-
Fier	1	1	0	1
Korçë	2	2	0	-
Kukës	6	6	1	-
Lezhë	2	2	0	1
Gjirokastrë	-	-	-	-
Shkodër	13	14	3	2
Tiranë	8	8	0	1
Vlorë	11	11	4	1
Totali	85	89	19	11

- ▶ Drejtoritë Rajonale të ISHPSHSH-së Dibër, Shkodër, Vlorë, Durrës, rezultojnë me numrin të lartë të aksidenteve për faktin se:
- ▶ Dibra, pasi aksidentet janë regjistruar në minierat e Bulqizës.
- ▶ Shkodra, Vlora, Durrësi kanë përqëndrimin më të madh të numrit të subjekteve që ushtrojnë aktivitet në krahasim me rrethet e tjera.

Klasifikimi i aksidenteve sipas Muajve

Muaji	Nr.i të aksidentuarve	Me vdekje	Nr i të aksidentuarve në Rrugë
Janar	8	3	2
Shkurt	5	2	2
Mars	4	0	0
Prill	7	2	1
Maj	6	0	0
Qershor	12	3	1
Korrik	8	1	1
Gusht	7	1	0
Shtator	7	2	0
Tetor	10	1	2
Nëntor	8	3	0
Dhjetor	7	1	2
Totali	89	19	11

- ▶ Nga sa më lart rezulton se, në vitin 2013 kemi rënie të numrit të aksidenteve në punë. Aksidentet me pasojë humbje jete, kryesisht kanë ndodhur në subjektet me aktivitet miniera, financë, shërbime, elektricitet, gaz, ujë, ndërmarje prodhuese. Subjektet në të cilat kanë ndodhur këto aksidente janë sanksionuar me gjobë nga ana e inspektorëve të punës, si dhe janë lënë detyra konkrete për bërjen e vendeve të punës më të sigurta.
- ▶ Këto aksidente përgjithësisht janë njoftuar në kohë nga subjektet pranë zyrave të ISHPSHSH-së, përveç pak rasteve, për të cilët është vendosur sanksion, që i është shtuar masës së gjobës që do merrte subjekti për shkelje të rregullave të sigurisë në punë.
- ▶ Nga të dhënat rezulton se, punëmarrësit e aksidentuar sipas gjinisë ndahen në: 77 meshkuj dhe 12 femra. Femrat e aksidentuara kryesisht janë të punësuar në sektorin e ndërmarjeve prodhuese..
- ▶ **Gjatë hetimit të aksidenteve, inspektorët e punës kryesisht kanë konstatuar shkeljet e mëposhtme:**
 - Mosnjoftimi nga punëdhënësi për aksidentin e ndodhur, sipas afateve kohore të përcaktuara në ligj,
 - Mosmarrja e masave mbrojtëse kolektive,
 - Mospajisja me mjete mbrojtëse individuale nga ana e punëdhënësit dhe në rastet kur janë dhënë, mospërdorimi i tyre gjatë punës nga punëmarrësit.
 - Përdorimi i makinerive nga punëmarrës të pa paisur me leje të ushtrimit të profesionit
 - Mos zbatim i rregullave të sigurimit teknik, etj.

Drejtoria e Inspektimit të Standarteve të Shërbimeve Shoqërore

- ▶ Drejtoria e Inspektimit të Standarteve të Shërbimeve Shoqërore, si struktura e re pranë ISHPSHSH, ka si detyrë kryesore inspektimin e strukturave të shërbimit social rezidencial, jo rezidencial, publik dhe privat për respektimin e standarteve të miratuara nga Qeveria Shqiptare.
- ▶ Ajo është instrument që ka për mision vlerësimin e nevojave për shërbim social në nivel kombëtar, përhapjen e modeleve dhe praktikave më të mira të shërbimit social, duke vendosur bashkëpunime të ngushta me pushtetin vendor, Degët Rajonale të ISHPSHSH, shoqërinë civile dhe donatorë të huaj strategjike.
- ▶ Drejtoria e Standarteve, bashkëpunon ngushtë me Degët e Inspektoriatit Rajonale, Shërbimin Social Shtetëror, me njësitë vendore dhe ato rajonale, për të koordinuar punën në zgjidhjen e problemeve sociale, konform legjislacionit dhe procedurave në fuqi.
- ▶ Propozon ngritjen e politikave të drejta, për rritjen e nivelit të përkujdesit social të njerëzve në nevojë, në bashkëpunim të ngushtë me Drejtorinë e Politikave të Shërbimeve Shoqërore në Ministrinë e Mirëqënies Sociale dhe Rinisë.

Prioritetet e Drejtorisë së Inspektimit të Standarteve të Shërbimeve Shoqërore

Prioritetet e Drejtorisë:

- ▶ Mbrojtjen e të drejtave të përfituesve;
- ▶ Vlerësimi i nevojave të përfituesve, dhe plani i përkujdesjes;
- ▶ Marrja përsipër për zgjidhje të ankimeve të përfituesve;
- ▶ Siguria, mirëqënia, shëndeti, mbrotja nga abuzimi dhe krijimi i një mjedisi të shëndetshëm për përfituesit;
- ▶ Nxitja e edukimit dhe integritit social të përfituesve;
- ▶ Përgatitja për një jetë të pavarur të përfituesve.

Detyrat kryesore të Drejtorisë:

- ▶ Inspektimi periodik të paktën dy here në vit i të gjithë Institucioneve që ofrojnë shërbime sociale.
- ▶ Vlerësimi i nevojave sociale kryesore në bashkëpunim me strukturat e pushtetit vendor.
- ▶ Hartimi dhe zbatimi i planit vjetor të inspektimit në nivel kombëtar dhe rajonal.
- ▶ Inspektim ankesave dhe kërkesave të përfituesve dhe strukturave, të cilat kanë në fokus mbrojtjen e të drejtave të njeriut.
- ▶ Bashkëpunim me drejtoritë homologe të ISHPSHSH, si Drejtoria e Inspektimit, Drejtoria e Shëndetit dhe Sigurisë në punë si dhe me Degët e Inspektoriatit Rajonal të Punës dhe Shërbimeve Shoqërore.

Tipologjia e shërbimeve të përkujdesit shoqëror që ofrojnë institucionet publike dhe jopublike janë:

- ▶ Shërbimet rezidenciale për të gjithë grupet në nevojë publike, private dhe jo publike;
- ▶ Shërbimet ditore publike dhe jo publike;
- ▶ Shërbimet komunitare të ngritura nga njësitë e qeverisjes vendore dhe nga OJF-të;
- ▶ Shërbimet në fushën e edukimit, arsimimit, të drejtave të përfituesve, advokaci, (fëmijë, gra, të rinj, të moshuar, PAK, etj);
- ▶ Shërbime për Kurse të formimit e profesional për gra, vajza të rinj;

Baza ligjore për Inspektimet e Standartëve të Shërbimeve Shoqërore

- ▶ Ligji i Ri nr.10433 dt.16.06.2011 “ Për Inspektimet në Republikën e Shqipërisë” .
- ▶ Ligjit 9355 datë 10.03.2005 “ Për ndihmën dhe shërbimet shoqërore”. me disa ndryshime të këtij Ligji në Ligjin25/2013., ndryshuar me Ligjin 10399 dt. 17.03.2011.
- ▶ Veprimtaria inspektuese është e ndërtuar mbi bazën e kërkesave që bazohen në **VKM 512 datë 31.5.2006** “Për procedurat e kryerjes së kontrollit të ndihmës ekonomike, të pagesës së aftësisë së kufizuar dhe **shërbimeve shoqërore**” dhe në **Udhëzimin 2632 datë 29.12.2006** “Mbi aplikimin e Metodologjisë së re të Inspektimit të Shërbimeve Sociale”;

Inspekton standartet e miratuara me Vendimet e Këshillit të Ministrave:

- ▶ VKM Nr. 658 datë 17.10.2005 “Për standartet e shërbimeve shoqërore”.
- ▶ VKM Nr. 659 datë 17.10.2005 “Për standartet e shërbimeve të përkujdesit shoqëror në shërbimet rezidenciale”.
- ▶ VKM Nr 821 datë 06.12.2006 “Për standartet e shërbimeve të përkujdesit shoqëror për të moshuarit në qendrat rezidenciale”.
- ▶ VKM Nr. 822 datë 06.12.2006 “Për standartet e shërbimeve të përkujdesit shoqëror për personat me aftësi të kufizuara në qendrat rezidenciale dhe ditore”.
- ▶ VKM Nr. 823 datë 06.12.2006 “Për standartet e shërbimeve të përkujdesit shoqëror për të moshuarit në qendrat ditore”.
- ▶ VKM Nr. 209 datë 12.04.2006 “Për përcaktimin e kriterëve dhe të dokumentacionit të nevojshëm për pranimin e personave në institucionet rezidenciale publike dhe private, të përkujdesit shoqëror”.
- ▶ Udhëzimi Nr. 2470 datë 06.12.2006 mbi zbatimin e VKM 209 datë 12.04.2006 “Për përcaktimin e kriterëve dhe të dokumentacionit të nevojshëm për pranin në institucionet rezidenciale, publike dhe private të përkujdesit shoqëror”.
- ▶ VKM Nr. 195 datë 11.04.2007 “Për miratimin e standarteve të shërbimeve të përkujdesit shoqëror në qendrat rezidenciale për personat e trafikuar ose në rrezik trafikimi”.
- ▶ VKM Nr.505 datë 13.07.2011 “ Për Standartet e Përkujdesit Shoqëror për Viktimat e dhunës në familje në Qendrat Rezidenciale publike dhe jopublike”.

Legjislacioni i shërbimeve sociale për fëmijë (Akt nenligjore te reja)

Legjislacioni i shërbimeve sociale për fëmijë (Akt nenligjore te reja)

- ▶ VKM nr. 1104 dt. 30.07.2008 Miratimi i “Strategjisë së shërbimit të kujdestarisë për fëmijët në nevojë”;
- ▶ VKM nr. 752 dt. 08.09.2010 Miratimi “ Standartet e Shërbimit të kujdestarisë për fëmijët në nevojë”;
- ▶ Udhëzimi i Ministrit Nr.1934 dt.18.10.2007 “ Për procedurat e sistemimit të personave ne institucionet rezidenciale të perkujdesit shoqëror publike dhe private “ (për marrjen e kujdestarisë së klienteve në institucionet publike dhe jo publike);
- ▶ Udhëzimi i Ministrit nr. 830 dt. 14.04.2008 “Për zbatimin e standarteve të shërbimit të perkujdesit shoqëror, për fëmijët në institucionet rezidenciale publike dhe jo publike “;

Burimi i informacionit.

- ▶ SHSSH, Njësitë e Qeverisje Vendore dhe Degët e Inspektimit Rajonal.
- ▶ Pasurimi dhe përditësimi i informacionit është arritur nëpërmjet inspektimeve të vazhdueshme, sipas planit si dhe ankimimeve e vlerësimeve të rastit.

Tabela: Numri i subjekteve sipas Qarqeve në përqindje.

Nr.	Qarku	Nr. subjekteve	% e subjek. Kundrejt totali
1.	Tiranë	111	48
2.	Durrës	15	6
3.	Elbasan	20	9
4.	Korcë	17	7
5.	Shkodër	27	12
6.	Lezhë	12	5
7.	Fier	7	3
8.	Berat	7	3
9.	Vlorë	10	4
10.	Gjirokastër	5	2
11.	Kukës	1	0.5
12.	Dibër	1	0.5
	Totali	233	100

Tabela. Statistika, mbi numrin e subjekteve që ofrojnë shërbime shoqërore, të ndarë sipas Qarqeve.

Nr	Qarku	SHERBIME REZIDENCIALE										SHERBIME DITORE DHE KOMUNITARE										MultiDisi.*	TOTAL
		SHERBIME PUBLIKE					SHERBIME JoPUBLIKE					SHERBIME PUBLIKE					SHERBIME JoPUBLIKE						
		Femije	PAK	Moshuar	Vik. Traf.DHUNES	GRA, TE RINJ	Femije	PAK	Moshuar	Vik. Trafikimi	GRA, TE RINJ	Femije	PAK	Moshuar	Vik. Trafikimi	GRA, TE RINJ	Femije	PAK	Moshuar	Vik. Trafikimi	GRA, TE RINJ		
1	Tiranë	2	1	1	2	6		7	3	3			1			21	19	5		9	31	111	
2	Durrës	1	1			3		1					1			4		1		1	2	15	
3	Elbasan					5			1				1				7			1	5	20	
4	Korce	1	1			1		1					1			2	2	1			7	17	
5	Shkodër	3	1	1		2	5	1		3	2	1				1		1		1	5	27	
6	Lezhë					1	1						1			4					5	12	
7	Fier			1												2	2				2	7	
8	Berat		1	1						1		1				1	1				1	7	
9	Vlorë	2	1						1				1				1	1			3	10	
10	Gjirokastrë			1		1			1								1				1	5	
11	Kukës																				1	1	
12	Dibër																	1				1	
	Totali	9	6	5	2	19	6	10	6	7	3	4	3			35	33	10		12	63	233	

Shënim : Shërbime Multidisiplinare përfshijnë , të gjitha qendrat që ofrojnë më shumë se dy shërbime njëherësh për fëmijë, të moshuar, gra, të rinj, PAK si dhe trajnime, kurse profesionale, advokaci etj.

Trajnimi i inspektorëve të punës

Trajnimi i inspektorëve te punës.

- ▶ Trajnimi ka konsistuar në dy drejtime.
 - Trajnimi i trajnuesve.
 - Trajnimi i gjithë inspektorëve dhe kontrollorëve të punës.
- ▶ Grupi i trajnuesve përbëhet nga 28 inspektorë pune me përvojë nga Drejtoria Qendrore dhe Drejtoritë Rajonale.
- ▶ Eshte ngritur dhe trajnuar grupi i trajnuesve në datat e mëposhtme për temat :
- ▶ Zhvillimi i aftësive trajnuese. Datat 21-22-23 Janar 2013
- ▶ Ligji i Sigurisë e Shendetit në Punë, struktura principet e parandalimit, vlerësimi i riskut, zbatimi në praktikë Datat 6-7-8 Mars 2013
- ▶ Mbrojtja në punë në sektorin e ndërtimit Datat 9-10-11 Prill 2013.
- ▶ Aspektet psiko sociale në punë, mbrojtja e grave, personave me aftësi të kufizuara, puna e fëmijëve, stresi, violencë në vendin e punës etj. 14-15-16 Maj 2013.
- ▶ Performanca Efektive e Inspektimit në Punë. Datat 22-23-24 Tetor 2013

Trajnime të përbashkëta me IOM dhe OSCE.

Gjatë viti 2012-2013 në 12 Qarqet Rajonale janë kryer përkatësisht 2 cikle trajnimesh:

Cikli i parë konsistonte në implementimin e Procedurave Standarte te Veprimit (PSV), në rastet e konstatimit , evidnetimit dhe ndjekjes së procedurave te viktimave të mundëshme të trafikimit si dhe të viktimave të trafikimit. Puna e fëmijëve sidomos puna e detyruar e fëmijëve ka qënë një nga elemntët kryesor të këtij trajnimi.

Cikli i dytë, konsistonte në vijshmërinë për zbatimin e PSV si dhe njohja për përdorim të një manuali të posaçërisht për inspektorët/kontrollorët e punës. Rreth 20 inspektor janë trajnuar në të dy fazat.

Trajnimi i gjithë inspektorëve të punës

- ▶ Trajnim i zhvilluar në datat 6-7 Dhjetor 2012 me temë “Mbi njohuritë dhe aftësitë bazë që duhet të ketë inspektori dhe kontrollori i punës”.

Trajnimet në bashkepunim me PNUD-in

- ▶ Duke filluar nga muaji Dhjetor i vitit 2012 dhe deri me 17 Prill 2013, Inspektoriat Shtetëror i Punës në bashkëpunim me Projektin e PNUD-it “*Program Mbështetës për Konventën për të Drejtat e Personave me Aftësi të Kufizuara*” ka organizuar 4 workshop-e për punonjësit e zyrave të Inspektoriatit Shtetëror të Punës të Rajonit të Beratit, Lezhës dhe Fierit, me synim ngritjen e kapaciteteve të tyre lidhur me punësimin dhe punën e personave me aftësi të kufizuara. Ne total kanë marrë pjesë 25 punonjës.
- ▶ Ky workshop u zhvillua në vijim të ratifikimit nga Parlamenti, në Nëntor 2012, të Konventës për të Drejtat e Personave me Aftësi të Kufizuara, zbatimi i të cilës do të kërkojë nga strukturat e punës dhe punësimi të luajnë një rol më aktiv dhe profesional kundrejt kësaj kategorie të marginalizuar.