

inspektoriati
i punës



Viti 2016

INSPEKTORIATI SHETETEROR I PUNËS
DHE SHËRBIMEVE SHOQËRORE

ANALIZË E TREGUESVE TË INSPEKTIMIT

KRYEINSPEKTORI

Dritan YLLI

Inspektorati Shtetëror i Punës dhe Shërbimeve Shoqërore, një faktor i rëndësishëm i tregut të punës, ka udhëhequr e drejtuar punën, duke kontribuar ndjeshëm në rritjen e nivelit të zbatueshmërisë së Legjislacionit të Punës. .

Sigurimi i zbatimit të dispozitave ligjore, konkretisht:

- për kushte pune të denja,
- mbrojtje e punëmarrësve në ushtrimin e profesionit të tyre,
- për ligjshmëri në zbatimin e kohëzgjatjes së punës,
- pagesës për punë të kryer konform legjislacionit,
- sigurimit të çdo punëmarrësi,
- higjienës dhe mirëqenies në vendin e punës,
- punësimit të ligjshëm të fëmijëve,

si dhe për çështje të tjera, që lidhen ngushtë me marrëdhënien e punës, kanë qënë pjesë e punës në çdo subjekt të kontrolluar.

Këshillimi teknik të punëdhënësve dhe punëmarrësve për:

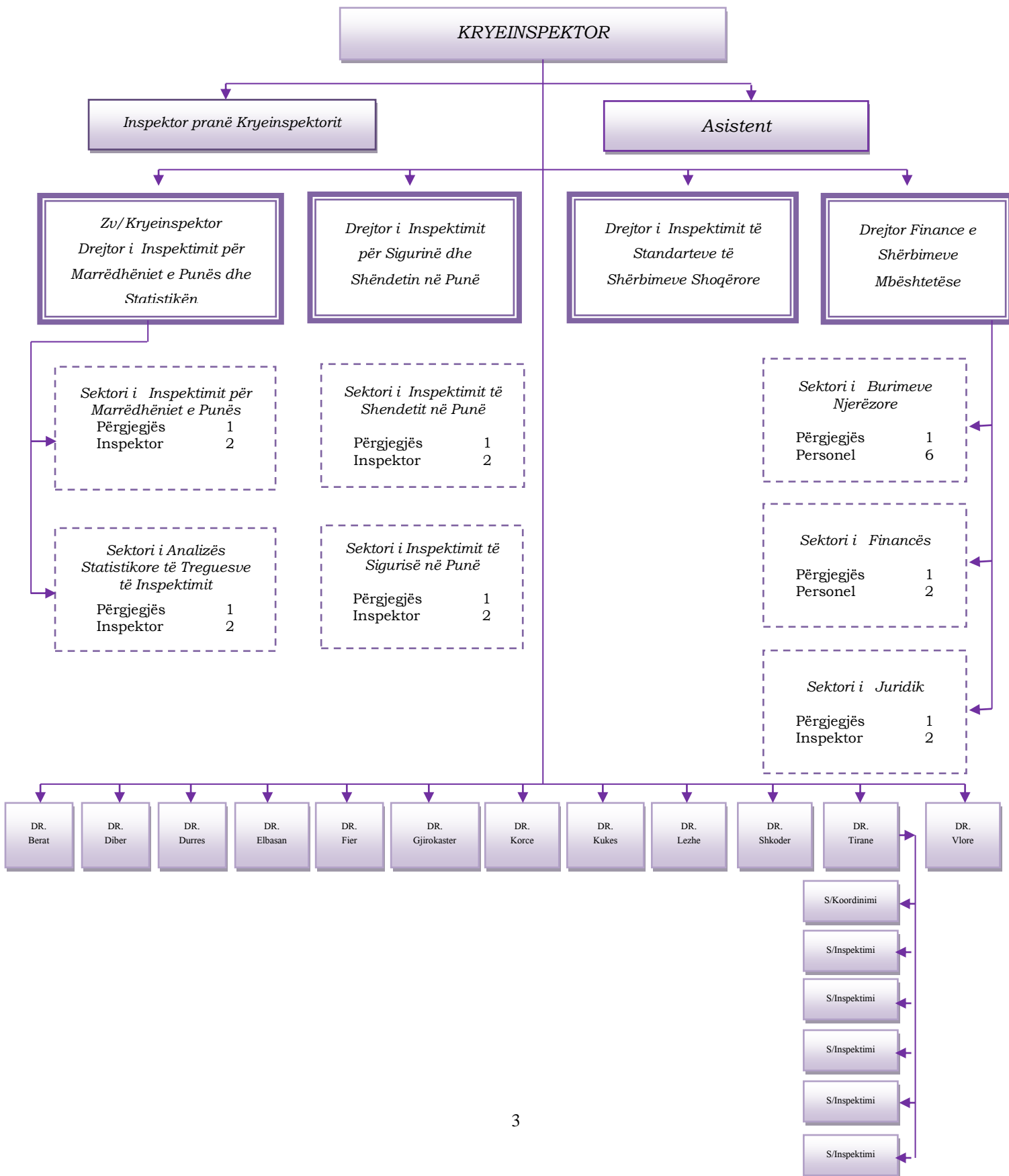
- për dispozitat ligjore ekzistuese dhe ato të dala së fundmi, si mjete efikase në punën e përditshme e konform ligjit,
- për punën me kontratë si një marrëveshje ndërmjet palëve, që rregullon marrëdhëniet e punës dhe përmban të drejtat dhe detyrimet e tyre.

Inspektorati Shtetëror i Punës dhe Shërbimeve Shoqërore ka punuar në arritjen e objektivave:

- Rritjen e besueshmërisë, nëpërmjet trajtimit dhe dhënies zgjidhje të ankesave të ardhura nga punëmarrës dhe punëdhënës.
- Minimizimin e punës informale nëpërmjet forcimit të kontrollit, dhe marrjes së masës urgjente “pezullim” për çdo punëmarrës të evidentuar në punë pa siguracion, dhe sigurimin e tij konform legjislacionit, pa të cilin nuk lejohet të vazhdojë punën.
- Orientimi i kontrolleve drejt aktiviteteve ekonomike që paraqesin rrezikshmëri të lartë për siguri e mirëqenie në punë të punëmarrësit.
- Forcimi i kontrollit në sektorët e shërbimeve sidomos gjatë sezoneve turistike duke organizuar kontroll në Hotel-Bar-Restorante, kryesisht në sezone piku (Korrik-Gusht), me synim minimizimin e formave të punësimit që vijnë në kundërshtim me Legjislacionin e Punës, (në vëmëndjen tonë punësimi i të miturve), minimizimi i punësimit pa kontrata pune sipas një marrëveshje ndërmjet punëmarrësit dhe punëdhënësit, që rregullon marrëdhëniet e punës konform Legjislacionit të Punës.
- Monitorimi i vazhdueshëm i punës ndaj gjithë strukturës inspektuese, duke ofruar mbështetje për kryerjen në mënyrë sa më korrekte të detyrës.
- Risi gjatë vitit 2016 është inspektimi online i cili që nga muaji Nëntor ka filluar në të gjithë deget rajonale, ndërsa dega rajonale Tiranë tashmë e kaloi fazën e pilotimit.

RRJETI I INSPEKTIMIT TË PUNËS NË SHQIPËRI

Inspektimi Punës në Shqipëri operon në 12 Degë Rajonale në të gjithë vendin, i drejtuar nga Kryeinspektori.



Aktualisht numri i inspektorëve të punës në terren është 98, i shpërndarë në 12 Degë Rajonale. Numri i vizitave të inspektimit që mund të kryejë një inspektor pune në vit është rreth 110, ndërkohë që numri i subjekteve aktive të deklaruara llogaritur mesatarisht për një inspektor pune është 10 herë më i lartë. Nga të dhënat e mësipërme, një aktivitet kontrollohet një herë në 10 vjet nga inspektori i punës. E parë në 12 degë rajonale, duke analizuar të dhënat e INSTAT për numrin e aktiviteteve të deklaruara, si dhe numrit të inspektoreve të punës për çdo degë kjo shifër ndryshon. Kështu për Degën Rajonale Tiranë, ku dhe numri i aktiviteteve ekonomike është më i lartë, krahasuar me numrin e inspektoreve të punës aktual në këtë rajon, një aktivitet mund të kontrollohet një herë në 15 vjet.

Aktualisht me numrin e inspektoreve të punës ISHPSHSH mbulon me vizita inspektimi 9.6% në vit, aktivitetet ekonomike të deklaruara.

Në të gjithë vendin inspektoret femra zënë 26.5% të totalit të inspektorëve të punës.

Nr	Degët Rajonale sipas Qarqeve	Kryeinspektor Rajonal	Inspektor/e Pune Total	Inspektore Pune Femra
1	Berat	1	5	2
2	Diber	1	4	0
3	Durres	1	8	2
4	Elbasan	1	8	2
5	Fier	1	8	2
6	Gjirokastër	1	4	0
7	Korçë	1	8	2
8	Kukës	1	3	0
9	Lezhë	1	4	1
10	Shkodër	1	6	2
11	Tiranë	1	32	8
12	Vlorë	1	8	5
	TOTALE	12	98	26

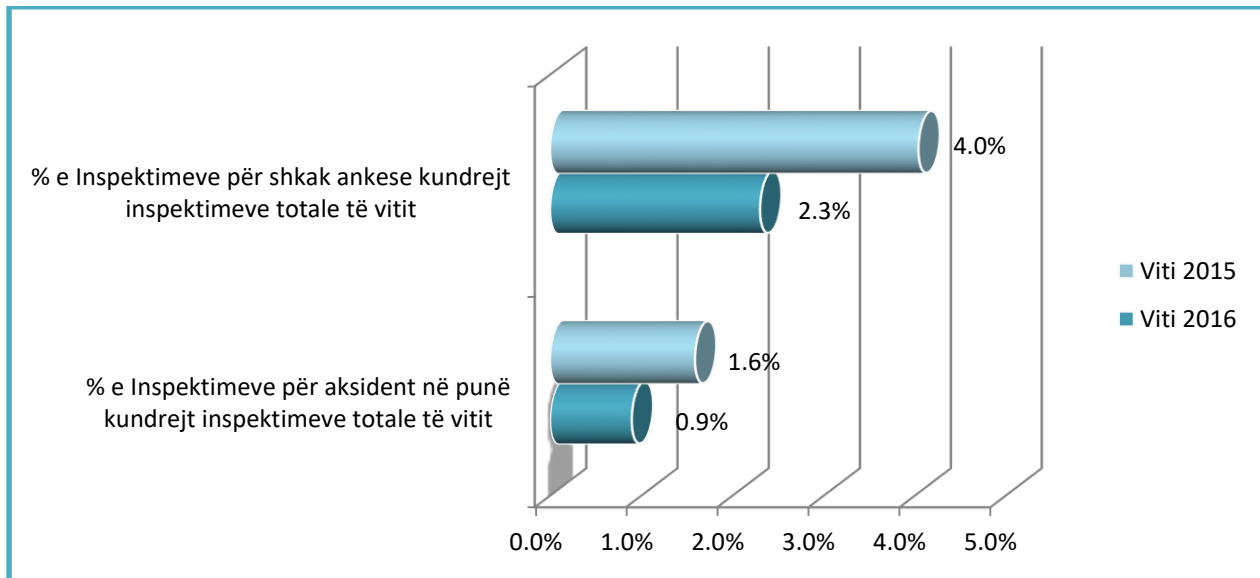
ARRITJET NË FUSHËN E INSPEKTIMIT PËR VITIN 2016 E SHPREHIN QARTË TREGUESIT E MËPOSHTËM, TË KRAHASUAR ME NJË VIT MË PARË:

Më konkretisht:

Kemi inspektuar **rreth 3700 subjekte më shumë**, krahasuar me një vit më parë.

Duke synuar gjithmonë në rritjen e efikasitetit të inspektimeve, puna është orjentuar me inspektime drejt subjekteve ku është e nevojshme prezenca e inspektorit të punës, e ku numri i inspektimeve të planifikuara krahasimisht me numrin e inspektimeve shënon rritje.

Janë **3% më shumë se një vit më parë inspektimet e planifikuara**, ku orjentimi drejt inspektimeve të mirë-planifikuara, ka ndikuar drejtpërdrejtë në uljen e inspektimeve për rast aksidenti apo dhe në uljen e inspektimeve për shkak ankese.



Këtë orjentim, duke synuar prezencën e inspektorit të punës në subjekt edhe në turn të dytë apo të tretë, e tregojnë dhe shifrat e inspektimeve. Kështu, nëse një vit më parë, inspektimi në turne zinte 28% të inspektimeve tematike, sot janë 33% e inspektimeve tematike, të realizuara në orët e turneve të dyta e të treta.

Këtë vit kemi **31 punëmarrës më pak të aksidentuar**, me 0.7% më pak inspektime për raste aksidenti në punë.

Kemi inspektuar **70 mijë vende pune më shumë** se një vit më parë.

Kemi **legalizuar punën për 1200 punëmarrës më shumë se një vit më parë**, duke i përfshirë ato në skemën e sigurimeve shoqërore duke ndikuar drejtpërdrejtë si në mbrojtjen shoqërore e shëndetësore të tyre, ashtu dhe në buxhetin e shtetit.

Punë e mirë e prezencës së inspektorit të punës, e kryesisht të punës këshilluese, ndërjegjësuere dhe të njohes me legjislacionin e punës, ka ndikuar drejtpërsëdrejti dhe në luftën kundër informalitetin gri, duke rritur me 3% numrin e punëmarrsve që sigurohen me pagë reale e jo minimale.

Trajtimi i inspektim-ankesës me autoritetin që na jep ligji, ka ndikuar në ndërmjetësimin si dhe në zgjidhjen e konflikteve, duke vendosur një standart të ri

në marrëdhënien me biznesin, punëmarrësit e organizatat e tyre. Vëmëndje e veçantë i është kushtuar kthimit të përgjigjeve për palët e interesuara.

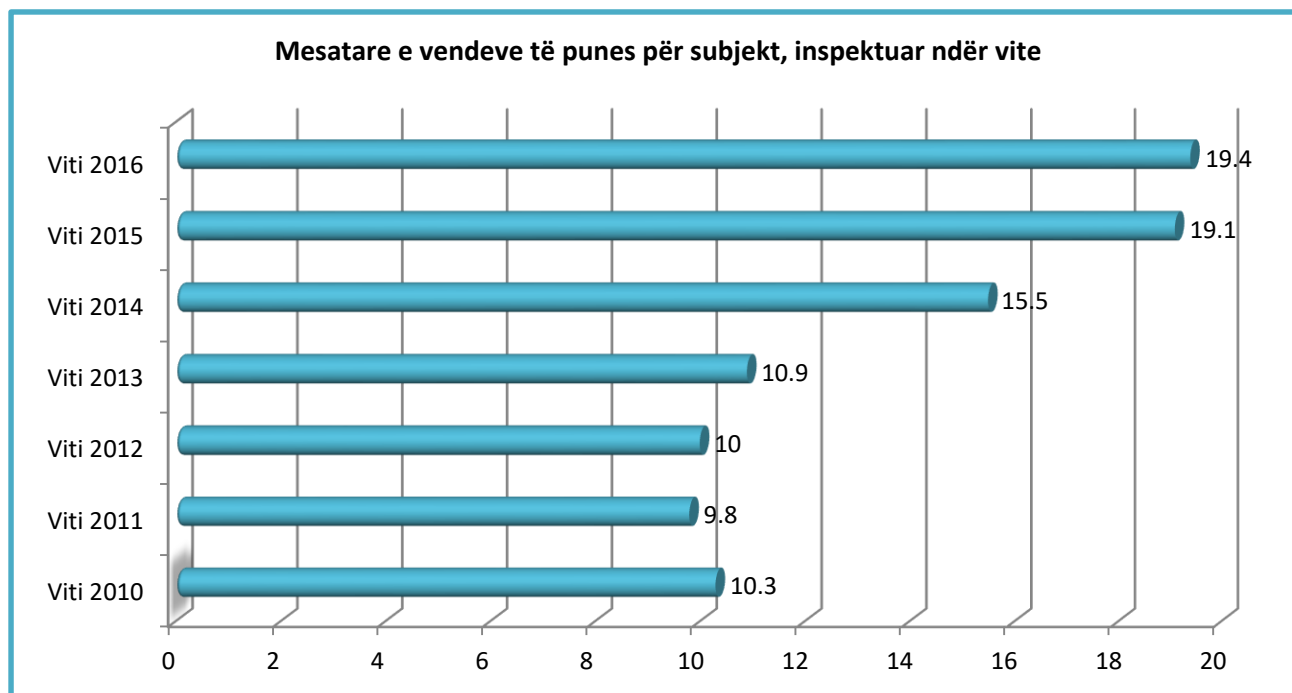
Statistika te përgjithshme inspektimi Viti 2016

1- Subjekte të inspektuara Private + Shteterore _____	11299
2- Vende pune të inspektuara _____	219114
me mesatarisht punm/subjekt _____	19.4
3- Subjekte private të inspektuara _____	11235
4- Vende pune të inspektuara në subjektet private _____	210320
me mesatarisht punm/subjekt _____	18.7
5- Punëmarrës pa kontrata individuale të evidentuar _____	3488
5/1- Punëmarrëse femra pa kontrata individuale _____	1489
(42% e punëmarrësve pa kontrata)	
6- Punëmarrës informal të evidentuar _____	1831
6/1- Punëmarrëse informale femra të evidentuar _____	659
(36% e punëmarrësve informal)	
7- Punëmarrës informal të futur në skemën e SSH _____	1662
7/1- Punëmarrëse informale femra të futur në skemën e SSH _____	579
8- Punëmarrës nën 18 vjeç të evidentuar _____	226
8/1- Punëmarrëse femra nën 18 vjeç të evidentuara _____	127
9- Punëmarrës të huaj të evidentuar _____	2572
10- Punëmarrës të huaj, pa leje pune _____	47
9- Punëmarrës me aftësi të kufizuar _____	248
9/1- Punëmarrëse femra me aftësi të kufizuar _____	52
11- Subjekte për të cilët është mbajtur masë urgjente (për marrëdhënie pune) _____	596
12- Subjekte për të cilët është mbajtur masë urgjente (për siguri në punë) _____	18
13- Inspektime Tematike _____	1666
13- Inspektime për shkak Ankese _____	261
14- Inspektime për shkak Aksidenti _____	98
15- Punëmarrës të aksidentuar _____	99

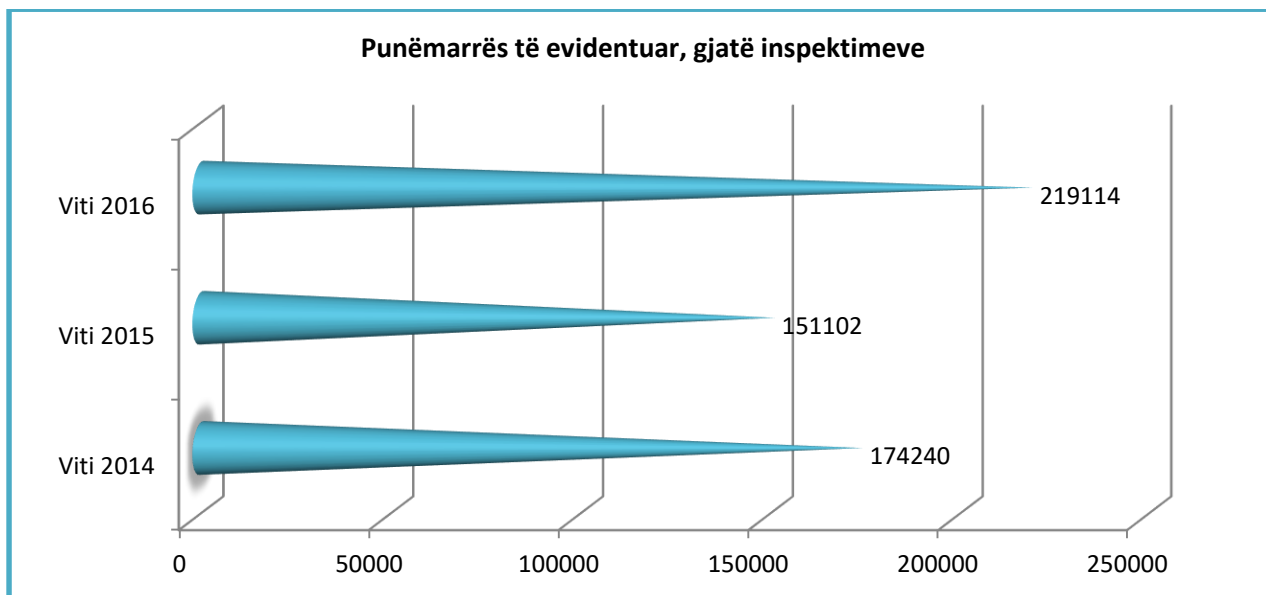
15- Punëmarrëse femra të aksidentuara _____	13
16- Punëmarrës të aksidentuar me vdekje _____	12
17- Subjekte të sanksionuara _____	117
18- Vlera totale e sanksioneve _____	32095 mijë lekë

Krahasime të të dhënave respektive të inspektimeve të viteve të fundit

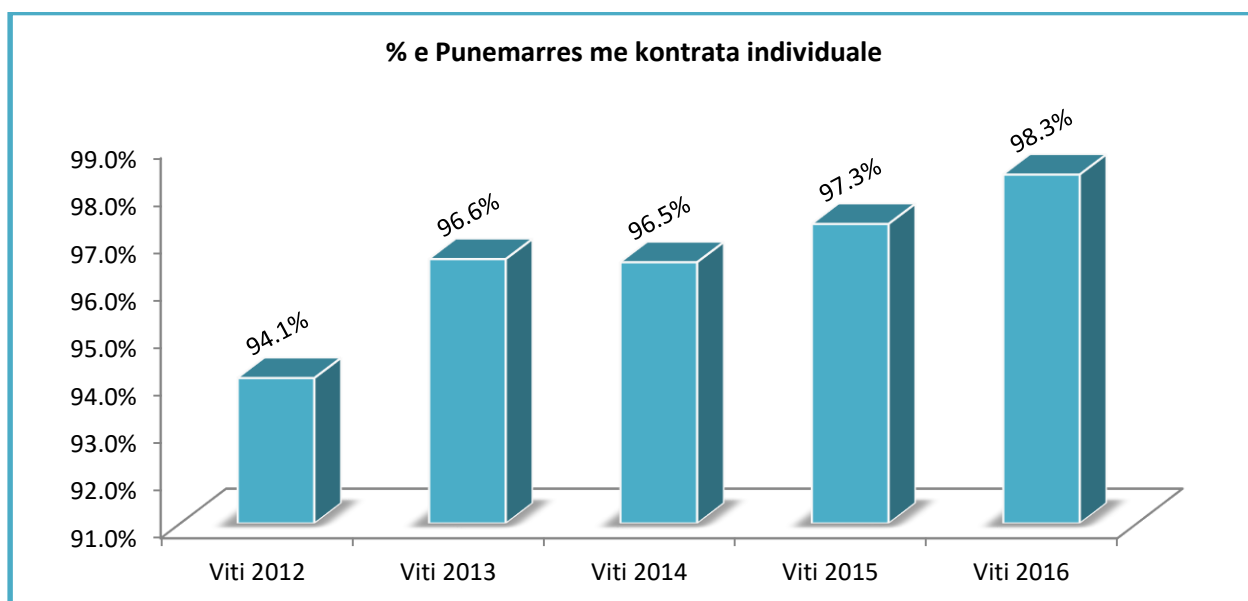
Orjentimi i drejtë i inpektimeve duke synuar subjekte me numër të madh punëmarrësish e tregojnë dhe shifrat:



Janë 70 mijë vende pune më shumë të inspektuara, se një vit më parë.

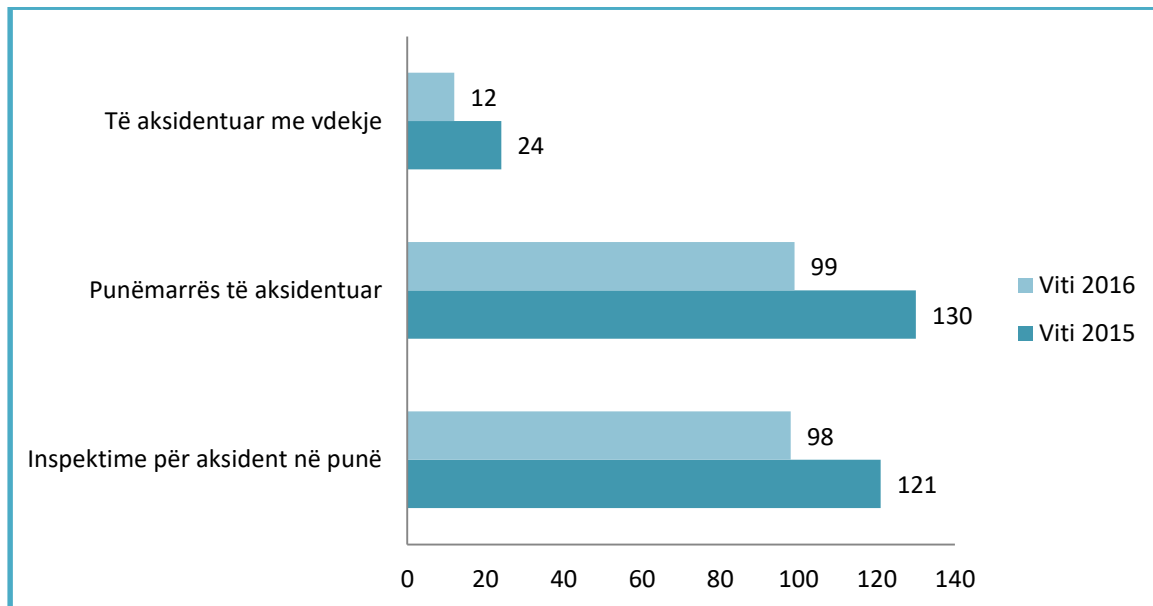


Është gjithnjë e në rritje numri i punëmarrësve që punojnë me kontratë pune individuale.

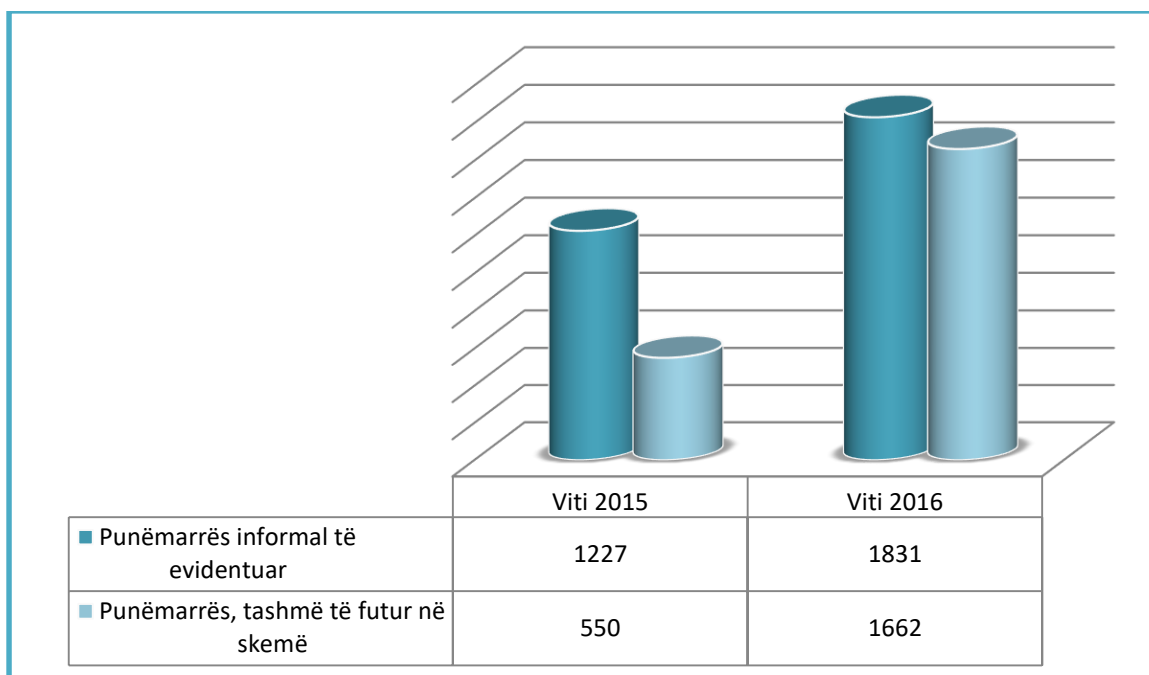


Është ulur numri i inspektimeve për shkak aksidenti në punë.
Nga një vit më parë, kemi:

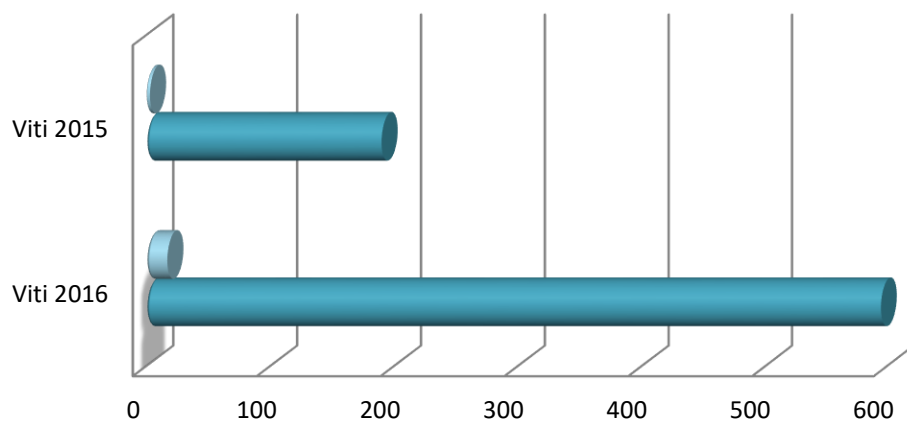
23 inspektime më pak për rast aksidenti në punë,
31 punëmarrës më pak të aksidentuar,
12 aksidente me vdekje më pak.



91% ose 1662 punëmarrës të futur në skemën e sigurime shoqërore si rezultat i marrjes së masës urgjente për shkelje flagrante të marrëdhënieve të punës, ku krahasuar me një vit më parë janë 50% më shumë të futur në skemë.



Janë 405 subjekte më shumë se një vit më parë për të cilët është marrë masa urgjente “Pezullim”, për parregullsi flagrante të marrëdhënieve të punës, dhe 14 subjekte më shumë për të cilët është marrë masa urgjente “Pezullim”, për parregullsi flagrante për siguri dhe shëndet në punë.



	Viti 2016	Viti 2015
Subjekte me mase "Pezullim" për shkelje të sigurisë në punë	18	4
Subjekte me mase "Pezullim" për shkelje të marrëdhënieve të punës	596	191

Disa të dhëna krahasuese me një vit më pare .

	Të dhena nga inspektimet	2015	2016	në 2016 rezultojnë:
Subjekte	Subjekte të inspektuara Private + Shtetërore	7627	11299	3672 inspektime me shume
	Inspektime te planifikuara	7198	10940	inspektime te planifikuara me shume
	Planifikime me Tematike	1080	1666	586 inspektime tematike me shume
	Planifikime në Turn të dytë	318	520	202 inspektime ne turn te dyte me shume
	Planifikime në Turn të tretë	6	17	11 inspektime ne turn te trete me shume
	Planifikime si Riinspektime	661	420	241 Riinspektimeme pak
	Inspektime për shkak Ankese	308	261	47 Inspektim ankese me pak
	Inspektime për shkak Aksidenti	121	98	23 Inspektim aksidenti me pak
	Punëmarrës të aksidentuar	130	99	31 Punemarres me pak, te aksidentuar
	Punëmarrës të aksidentuar me vdekje	24	12	12 Punemarres te aksidentuar me vdekje, me pak
	Subjekte për të cilët është mbajtur masë urgjente (për marrëdhënie pune)	191	596	405 subjekte me shume per te cilet eshte marre masa urgjente per rregullueshmeri te marredheieve te punes.
	Subjekte për të cilët është mbajtur masë urgjente (për siguri në punë)	4	18	14 subjekte me shume per te cilet eshte marre masa urgjente per rregullueshmeri te sigurise ne pune.
	Subjekte të sanksionuara	122	117	5 subjekte me pak te sanksionuara
	Vlera ne (.000)	35196	32095	3101 Me pak vlere sanksionesh
Vende	Vende pune të inspektuara private +	151102	219114	68012 punemarres me shume ne pune

pune	shtetërore				
	Punëmarrëse femra të evidentuara (private + shtetërore)	64275	101063	36788	punemarrese femra me shume ne pune
	Vende pune të inspektuara private + shtetërore ne turn te dyte	2356	5380	3024	punemarres me shume ne pune, gjate turnit te dyte
S. Private	Subjekte private të inspektuara	7567	11235	3668	subjekte private inspektuar me shume
	Vende pune të inspektuara në subjektet private	144288	210320	66032	punemarres me shume ne subjektet private te inspektuara
	Punëmarrëse femra në subjektet private	61807	97068	35261	punemarrese me shume ne subjektet private te inspektuara
	Punëmarrës informal të evidentuar	1225	1831	606	punemarres informal me shume evidentuar gjate inspektimeve
	Punëmarrëse informale femra të evidentuar	441	659	218	femra në punë informale
	Punëmarrës informal të futur në skemën e SSH	550	1662	1112	punëmarrës më shumë, të futur në skemën e sigurimeve shoqërore
	Punëmarrëse informale femra të futur në skemën e SSH	172	579	407	punëmarrëse femra më shumë të futura në skemën e sigurimeve shoqërore

Duke analizuar të dhënat e inspektimeve në 11235 subjektet private, për 12 degët rajonale gjatë vitit 2016 kemi:

Inspektime te programuara _____10921 ose 97%

Ku:

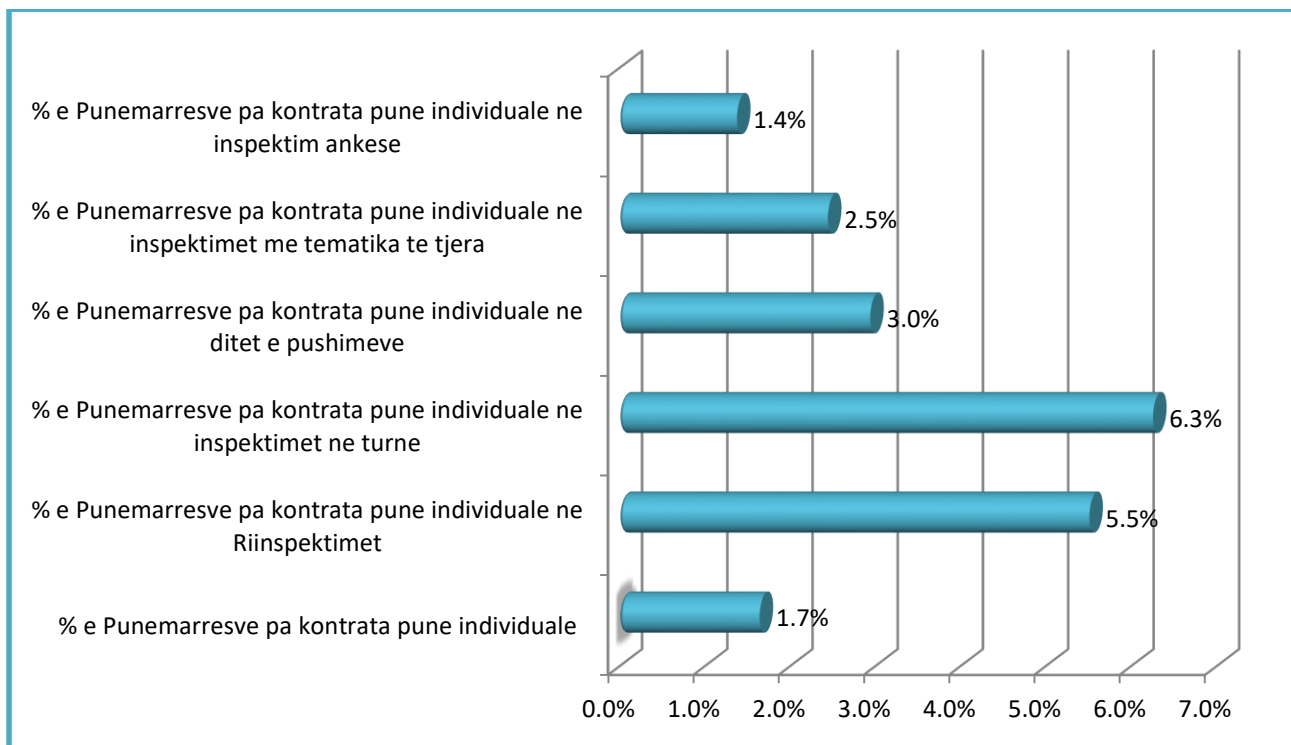
Riinspektim (zbatim i detyrave te lena) _____420 ose 3.8%
 Realizuar në turn të dytë e të tretë _____533 ose 4.9%
 Realizuar në ditët e pushimit apo festave zyrtare____83 ose 0.7%
 Realizuar me tematika të tjera _____619 ose 5.6%

Inspektime për aksident në punë _____80 ose 0.7%
 Inspektime për shkak ankese _____234 ose 2.1%

Punëmarrës evidentuar pa kontrata individuale, në subjektet private të inspektuara:

Janë 3488 punëmarrës pa kontrata pune individuale evidentuar në subjektet private të inspektuara, ku 3173 ose 91% e tyre janë evidentuar në inspektimet e programuara.

Punëmarrës pa kontrata pune individuale, evidentuar në llojet e inspektimeve të subjekteve private.



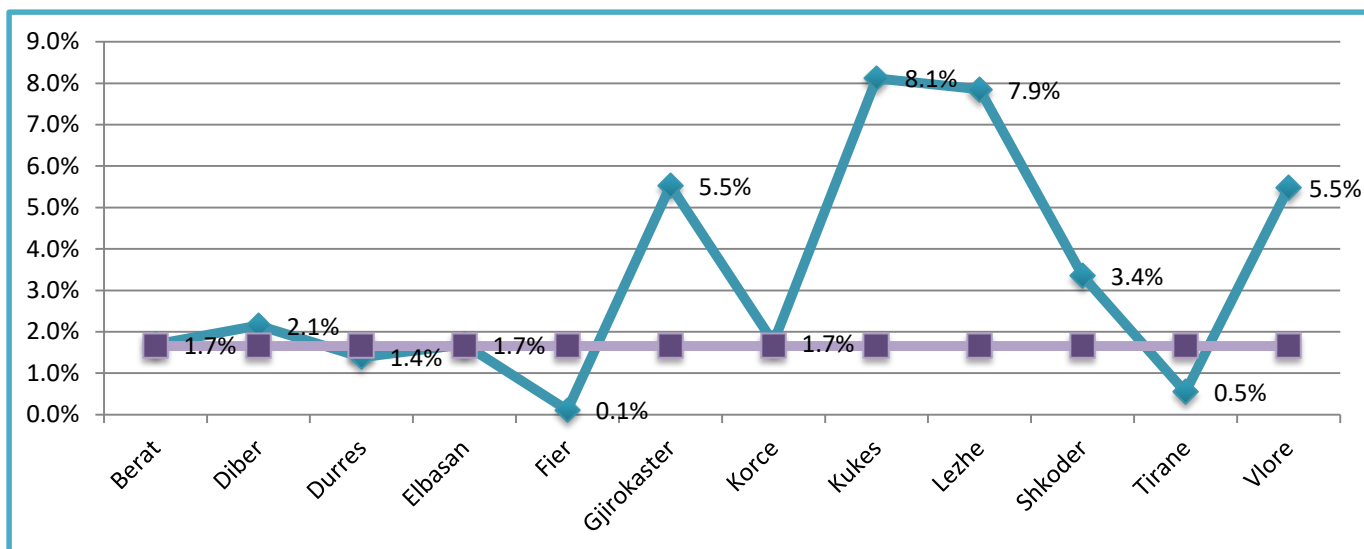
Puna pa kontratë individuale pune është më e evidente në turnet e dyta e të treta, apo dhe në inspektimet verifikuese (riinspektimet), realizuar gjatë vitit.

Duke analizuar këtë tregues në 12 prefekturat e Vendi kemi:

Viti 2016		<i>Aktivite private</i>			
		Subjekte	Punëmarrës	Punm pa kontrata	% e Punmarrësve pa kontrata
1	Berat	513	5310	90	1,7%
2	Diber	372	9638	207	2,1%
3	Durres	1034	20338	282	1,4%
4	Elbasan	987	8786	149	1,7%
5	Fier	782	10060	11	0,1%
6	Gjirokaster	421	2044	113	5,5%
7	Korce	717	8441	147	1,7%
8	Kukes	393	1490	121	8,1%
9	Lezhe	452	8126	638	7,9%
10	Shkoder	742	13538	453	3,4%
11	Tirane	3966	110189	600	0,5%
12	Vlore	856	12360	677	5,5%
SHUME		11235	210320	3488	1.7%

Përqindja më e madhe e punëmarrëve pa kontrata individuale në krahasim me totalin e punëmarrësve të evidentuar nga çdo degë rajonale rezulton në Kukës me 8.1%. Ndërkohë ky tregues rezulton 0.1 në Fier.

Përqindje e punëmarrësve pa kontrata individuale, kundrejt totalit të punëmarrësve evidentuar në subjektet private të inspektuara respektivisht në 12 Qarqet e vendit



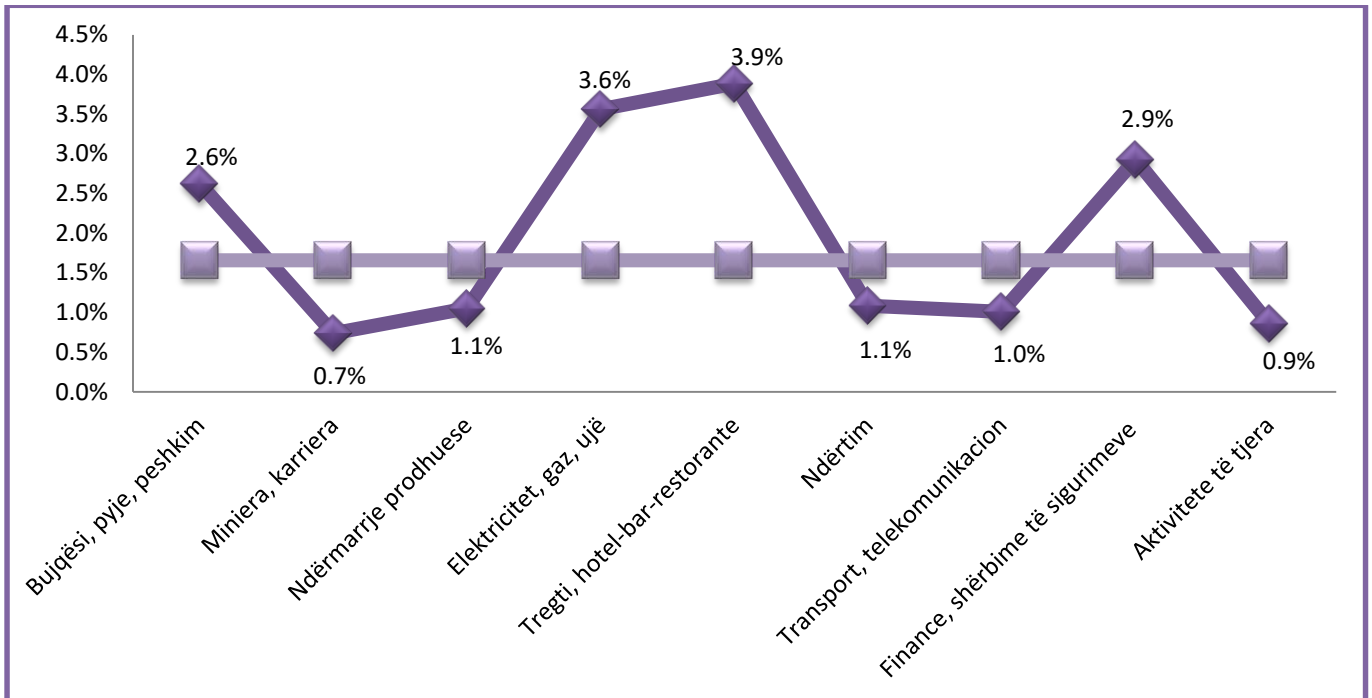
% e punëmarrësve pa kontrata individuale

Duke analizuar të dhënat mbi punëmarrësit e evidentuar pa kontrata pune individuale në llojet e aktiviteteve të kontrolluara rezulton se, në aktivitetet tregtare për qindja e punëmarrësve që punojnë pa kontrata pune, kundrejt punëmarrësve të evidentuar në punë në këto aktivitete është më e lartë në Elektricitet, Gaz, Ujë.

Viti 2016	Subjekte	Punemarres	Pakontrata	%
1 Bujqësi, pyje, peshkim	76	1564	41	2,6%
2 Miniera, karriera	119	8789	65	0,7%
3 Ndërmarrje prodhuese	2082	71039	748	1,1%
4 Elektricitet, gaz, ujë	94	2302	82	3,6%
5 Tregti, hotel-bar-restorante	5949	40410	1570	3,9%
6 Ndërtim	912	23287	253	1,1%
7 Transport, telekomunikacion	131	3278	33	1,0%
8 Finance, shërbime të sigurimeve	159	8845	259	2,9%
9 Aktivitete të tjera	1713	50806	437	0,9%
Total	11235	210320	3488	1.7%

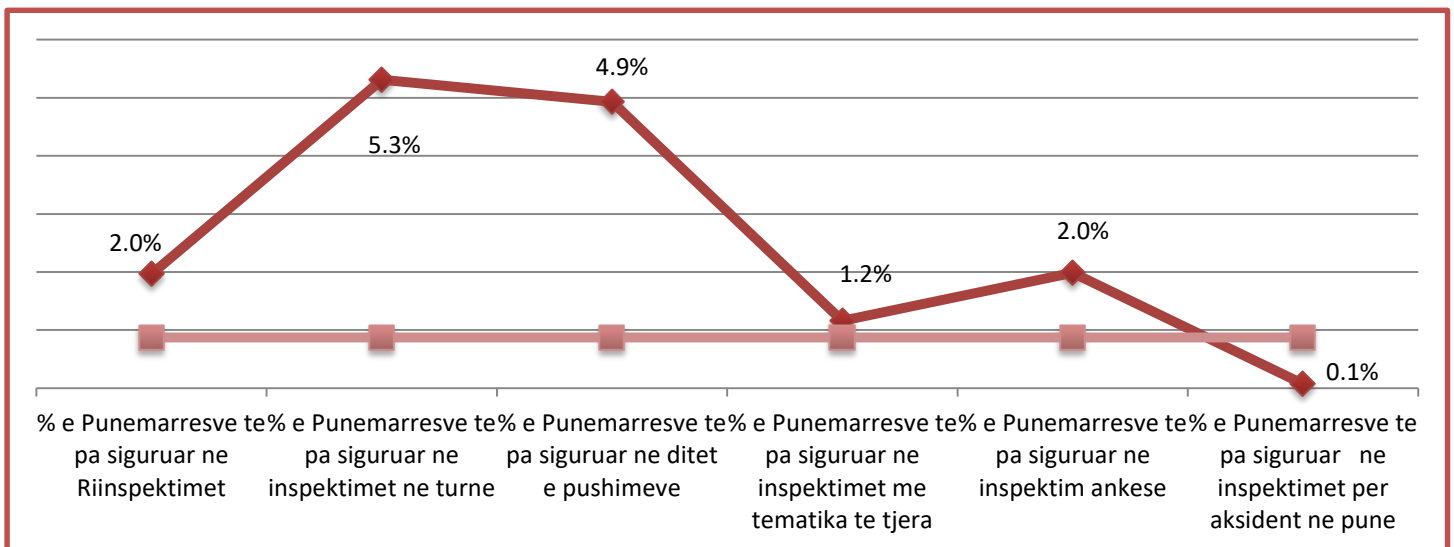
Për qindja e punëmarrësve që punojnë pa kontrata pune, në llojet e aktiviteteve të inspektuara gjatë Vitit 2016 rezulton më e lartë në tregëti, e hotel-bar-restorante, ku dhe ISHPSHSH-ja ka organizuar në pikën e pikut të aktiviteteve hoteleri turizem kontrollë të vazhdueshme edhe në oraret e turneve.

Përqindje e punëmarrësve pa kontrata pune individuale



Punëmarrës të pa siguruar evidentuar në subjektet private të licensuara.

Janë 1830 punëmarrës të pasiguruar evidentuar gjatë inspektimeve realizuar gjatë vitit 2016 në *subjektet private të licensuara*, ku 1374 ose 75% e tyre janë evidentuar në inspektimet e programuara. Në inspektimet e programuara për tematika të ndryshme janë evident punëmarrësit ilegal evidentuar në inspektimet në turne. Të dhënat respektive në përqindje kundrejt punëmarrësve të evidentuar sipas llojit të inspektimit të kryer tregojnë që punëmarrës informal evidentuar në inspektimet e turneve janë 5.3%, në inspektimet e realizuara në ditët e pushimeve janë 4.9%. Grafiku i mëposhtëm jep të dhënat në përqindje të punëmarrësve informal evidentuar në llojet e ndryshme të inspektimit.



Numri i punëmarrësve të pa siguruar evidentuar në inspektimet e kryera në 12 Degët Rajonale të Vendi gjatë Vitit 2016

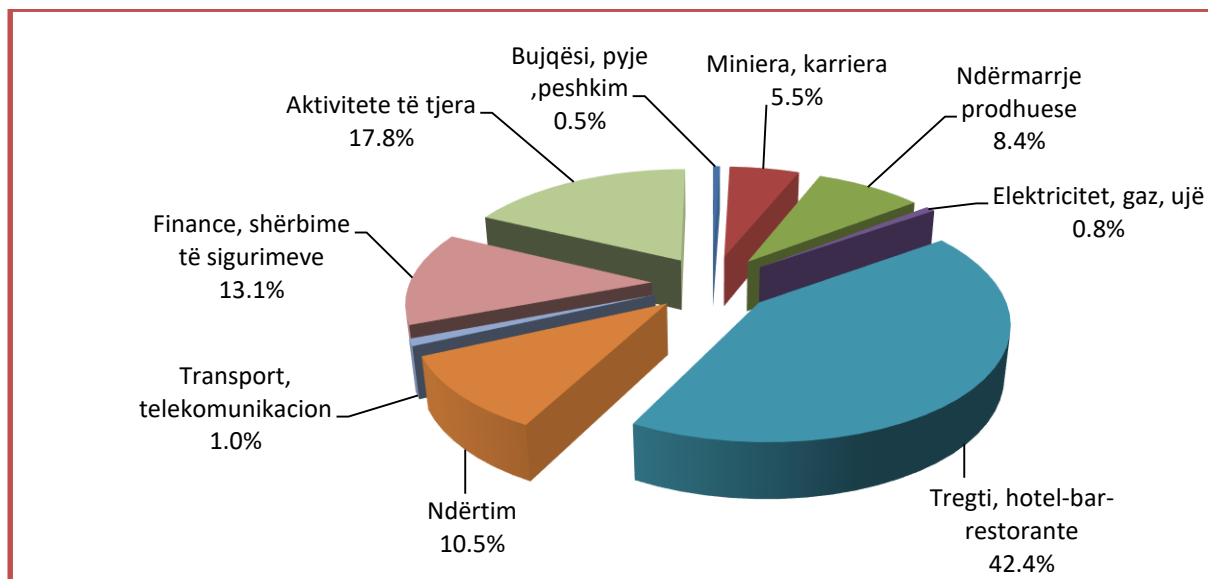
	Viti 2016	Subjekte Private	Punemar res	Punm Informal në subjektet e liçensuara	Subjekte Paliçensë	Punëmarrës në subjekte paliçensë
1	Berat	513	5310	11		
2	Dibër	372	9638	215		
3	Durrës	1034	20338	176		
4	Elbasan	987	8786	112	24	24
5	Fier	782	10060	1		
6	Gjirokastrë	421	2044	9	4	4
7	Korçë	717	8441	102	62	65
8	Kukës	393	1490	165	26	30
9	Lezhë	452	8126	56		
10	Shkodër	742	13538	325		
11	Tiranë	3966	110189	340	1	5
12	Vlorë	856	12360	318		
	SHUME	11235	210320	1830	117	128

Numri më i ulët i punëmarrësve informal të evidentuar, vihet re në Drejtoritë Rajonale Qarkut Fier duke u pasuar nga dega rajonale Gjirokastrë dhe Berat.

Numri më i madh i punëmarrësve të pasiguar është evidentuar në aktivitete tregëtare H-B-R. Kështu 42% e punëmarrësve të pasiguar janë evidentuar në këto aktivitete, 17.7% në aktivitete të klasifikuara si të tjera.

Viti 2016	Punëmarrës informal të evidentuar në aktivitetet private të liçensuara
1 Bujqësi, pyje ,peshkim	10
2 Miniera, karriera	101
3 Ndërmarrje prodhuese	154
4 Elektricitet, gaz, ujë	14
5 Tregti, hotel-bar-restorante	776
6 Ndërtim	192
7 Transport, telekomunikacion	18
8 Finance, shërbime të sigurimeve	240
9 Aktivitete të tjera	325
Shumë	1830

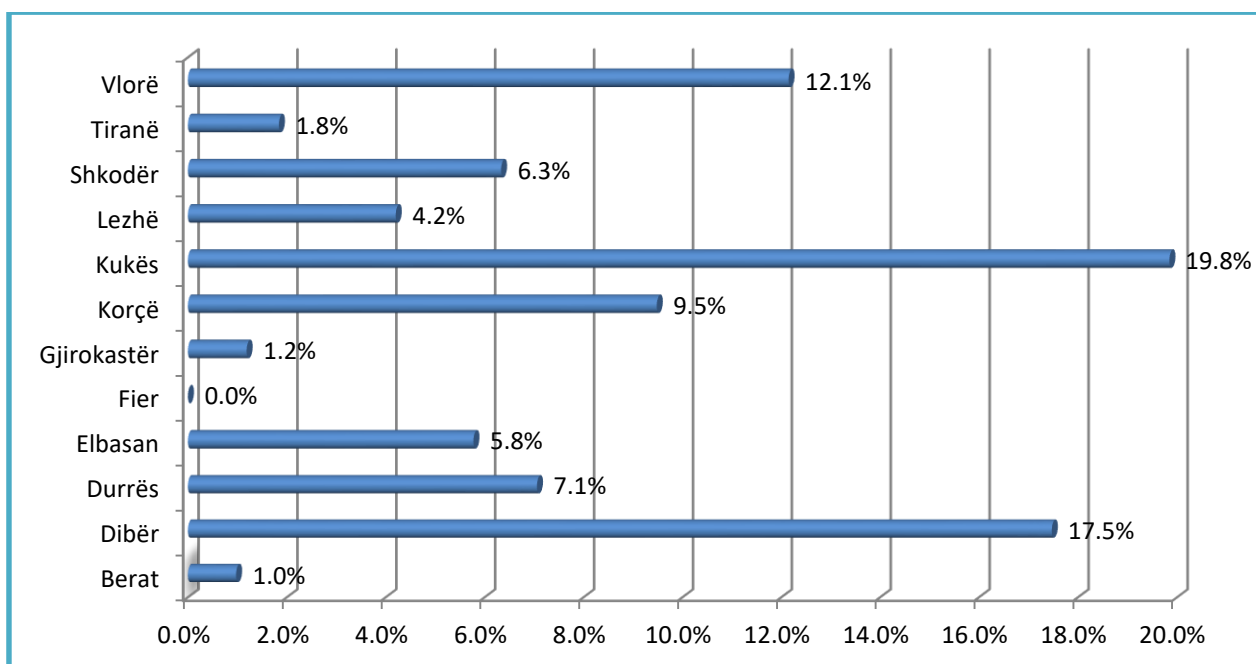
Punëmarrës informal të evidentuar në aktivitetet private të liçensuara



Aplikimi i masës urgjente për marrëdhënie pune jo të rregullta ka çuar në aplikimin e Masës Urgjente “Pezullim i marrëdhënieve të punës, për punëmarrësit e pasiguruar deri në marrjen e masës “sigurim shoqëror e shëndetësor” të tyre, në 594 subjekte private të inspektuara ose në 5.3% të totalit të subjekteve private të inspektuara. Si rezultat i këtyre masave janë futur në skemën e sigurimeve shoqërore 1661 punëmarrës që tashmë punojnë konform legjislacionit të punës, duke përfutur te mirat shoqërore e shëndetësore të sigurimit.

Viti 2016	Subjekte	Punëmarres	Punm Informal në subjektet e licensuara	Subjekte me masë urgjente	Punm të futur në skemën e sigurimeve shoqërore
1 Berat	513	5310	11	5	11
2 Dibër	372	9638	215	65	215
3 Durrës	1034	20338	176	73	171
4 Elbasan	987	8786	112	57	111
5 Fier	782	10060	1	0	0
6 Gjirokastrë	421	2044	9	5	9
7 Korçë	717	8441	102	68	102
8 Kukës	393	1490	165	78	148
9 Lezhë	452	8126	56	19	56
10 Shkodër	742	13538	325	47	324
11 Tiranë	3966	110189	340	73	204
12 Vlorë	856	12360	318	104	310
SHUME	11235	210320	1830	594	1661

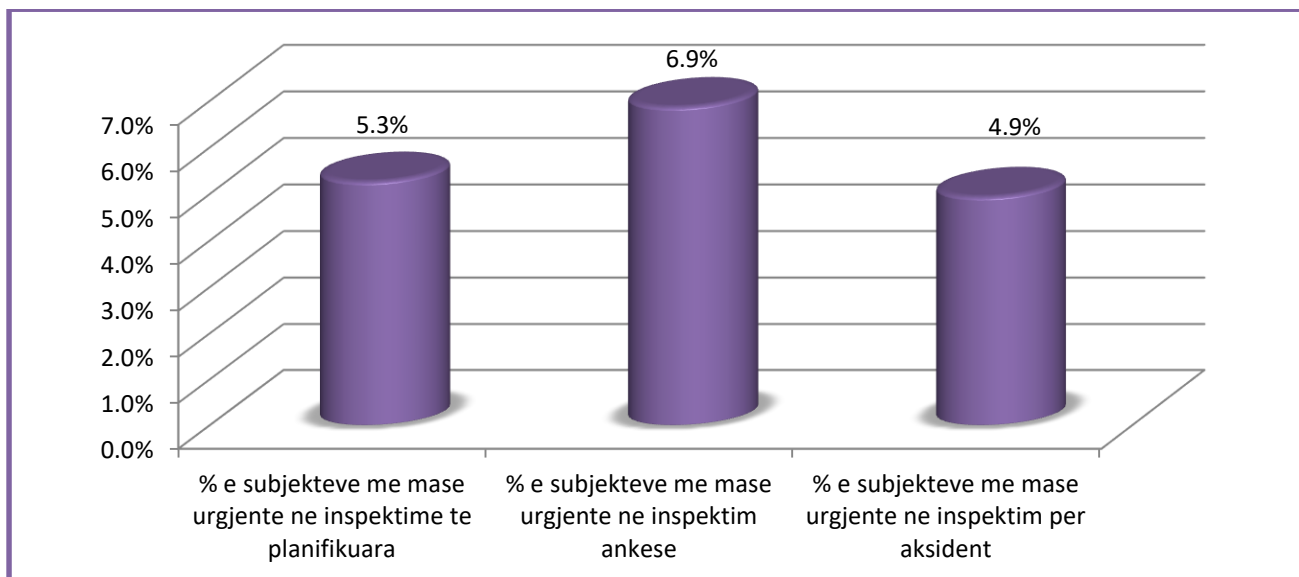
Përçindje e subjekteve me masa urgjente ndaj subjekteve të inspektuara për çdo degë Rajonale rezulton:



Duke parë punën e degëve rajonale vëmë re se në:
 19.8% të subjekteve të inspektuara të DR Kukës,
 17.5% të subjekteve të inspektuara nga DR Dibër,
 12.1% të subjekteve të inspektuara nga DR Vlorë

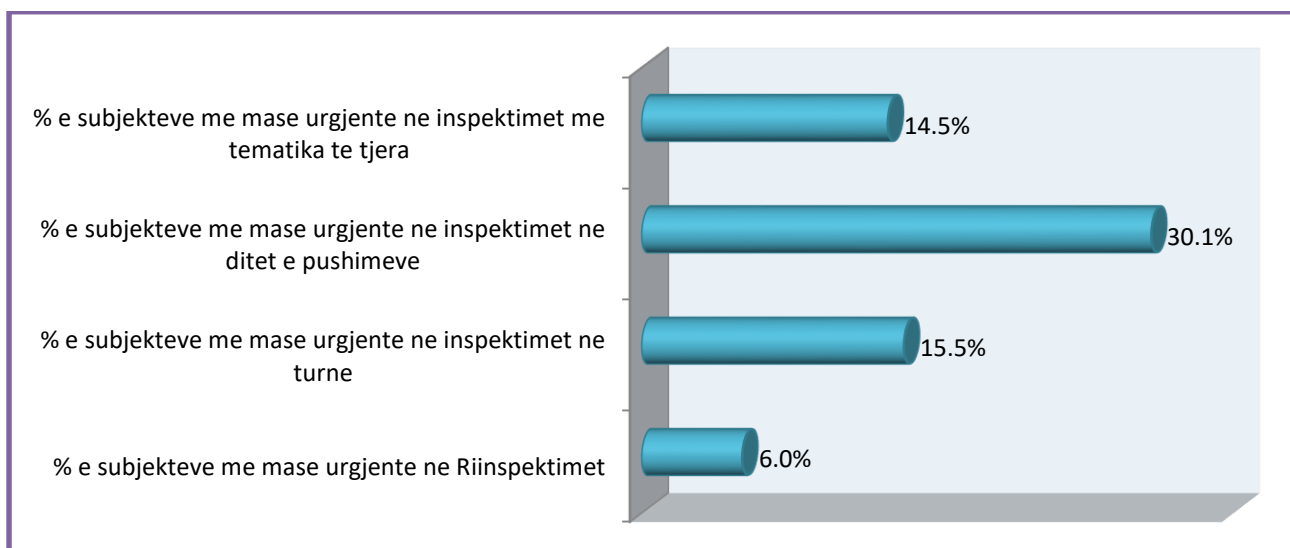
për shkeljet e evidentuara në lidhje me marrëdhëniet e punës ka qënë e nevojshme marrja e masës urgjente.

Analizuar të dhënat mbi marrjen e masës usrgjente “Pezullim” të subjekteve për shkeljet flagrante të marrëdhënies të punës, në llojet e inspektimeve rezulton se në inspektimet për rast ankese janë 6.9% e këtyre inspektimeve për të cilët është marrë masa “pezullim”.



Në inspektimet e planifikuara me tematike gjatë vitit 2016, rezulton se masat urgjente janë marrë në 30% në inspektimet e kryera në ditët e pushimeve e të festave zyrtare ku dhe janë më evidente shkeljet ligjore në lidhje me marrëdhëniet e punës e në 15.5% në inspektimet e kryera në orët e turneve të dyta e të treta.

Në inspektimet tematike masat urgjente janë marë kryesisht në subjektet e kontrolluara në ditët e pushimeve apo festat zyrtare ku dhe shkeljet e legjislacionit të punës në lidhje me marrëdhënien e punës janë evidente.



Gjatë vitit 2016 janë përfunduar me inspektim-ankese nga 12 degët rajonale të ISHPSHSH-së, 261 inspektime ose 2.3% e numrit të inspektimeve të realizuara në këtë periudhë. Numri më i madh i inspektimeve për shkak ankese është realizuar në Degën Rajonale Tiranë ku janë realizuar 141 inspektim-ankese ose 54% të totalit të inspektim-ankesave realizuar gjatë vitit 2016.

Sipas rregjistrimit të ankesave, i cili mbahet pranë Sektorit të Inspektimit për Marrëdhëniet e Punës, DIMPS-së, ku rregjistrohen të gjitha ankesat e drejtuara ndaj Institucionit tonë si në Drejtorinë Qëndrore ashtu dhe në Degët Rajonale gjatë vitit 2016 janë rregjistruar **gjithsej 353 ankesa**, të cilat në varësi të objektit të ankimit janë trajtuar me inspektim apo verifikim rast pas rasti. 326 subjekte janë regjistruar në kuadër të ankesave të ardhura, kurse 28 janë ankesa të drejtuara në adresën: info_sli.

Të ndara sipas përshkrimit të rastit ose pretendimit të ankusit

Cënim i marrëdhënieve të punës _____ 193 ankesa

Kushte pune të pasigurta

dhe mosnjohim aksidenti në punë _____ 7 ankesa

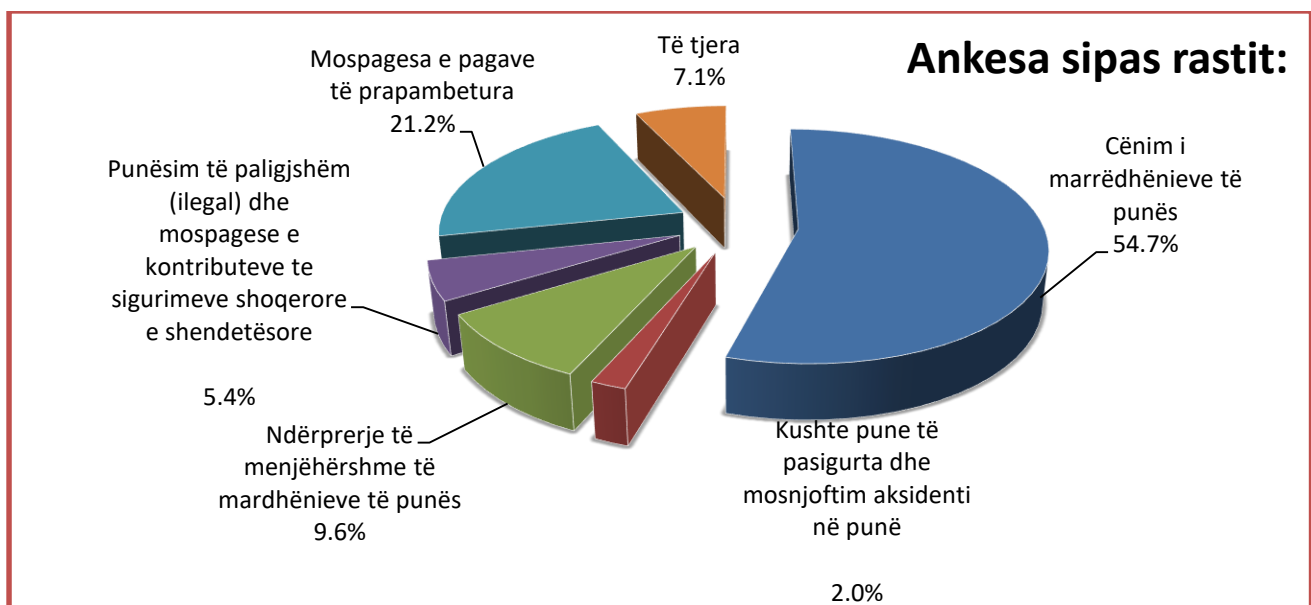
Ndërprerje të menjëhershme të marrëdhënieve të punës _____ 34 ankesa

Punësim të paligjshëm (ilegal) dhe mospagese e kontributeve

te sigurimeve shoqerore e shendetësore _____ 19 ankesa

Mospagesa e pagave të prapambetura _____ 75 ankesa

Të tjera _____ 25 ankesa



Siç vërehet nga grafiku i mëposhtëm vendin më të madh e zënë ankesat e ardhura për

Cënim të marrëdhënieve të punësimit (54.7%) ku përfshihen, pretendime të punëmarrësve në lidhje me zbatimin korrekt të kontratës individuale të punës më punëdhënësin apo mosrespektim i dispozitave ligjore në lidhje me orët shtesë të

ktryra dhe të papaguara, punës së papaguar në turnin e dytë e të tretë, në ditët e pushimit javor dhe të festave zyrtare etj,

Mospagesa e pagave të prapambetura (21.2%)

Ndërprerje e menjëhershme e marrëdhënieve të punësimit (9.6%)

Punësim i paligjshëm (mospagese e kontributeve shoqërore e shëndetësore) (5.4%)

Në zërin Kushte pune të pasigurta dhe mosnjohim aksidenti në punë , janë adresuar vetëm 2% e ankesave, ndërkohë që në raport me një vit më parë ka një rritje të lehtë.

Nga 353 ankesat e ardhura në ISHPSHSH, 236 prej tyre ose 66.8% u gjetën të justifikueshme dhe u zgjidhën në favor të ankuesve, e ndërkohë 117 e tyre ose 33.2% u gjetën të pajustifikueshme, pasi kalonin kompetencat e inspektorit të punës për zgjidhje ose ankimimi nuk kishte elementë të mjaftueshëm për identifikim të problemit.

Disa ankesa janë trajtuar me kthim përgjigje pasi ka ankesa që janë ripërsëritur apo ka patur kontestime për mënyrën e zgjidhjes së tyre.

Ankesa të ndryshme të trajtuara nga Degët Rajonale janë depozituar pranë tyre me të gjithë dokumentacionin përkatës. Rast pas rasti është bashkëpunuar për praktika të caktuara të ankesave gjithmonë duke i dhënë prioritet përgjigje ankuesve.

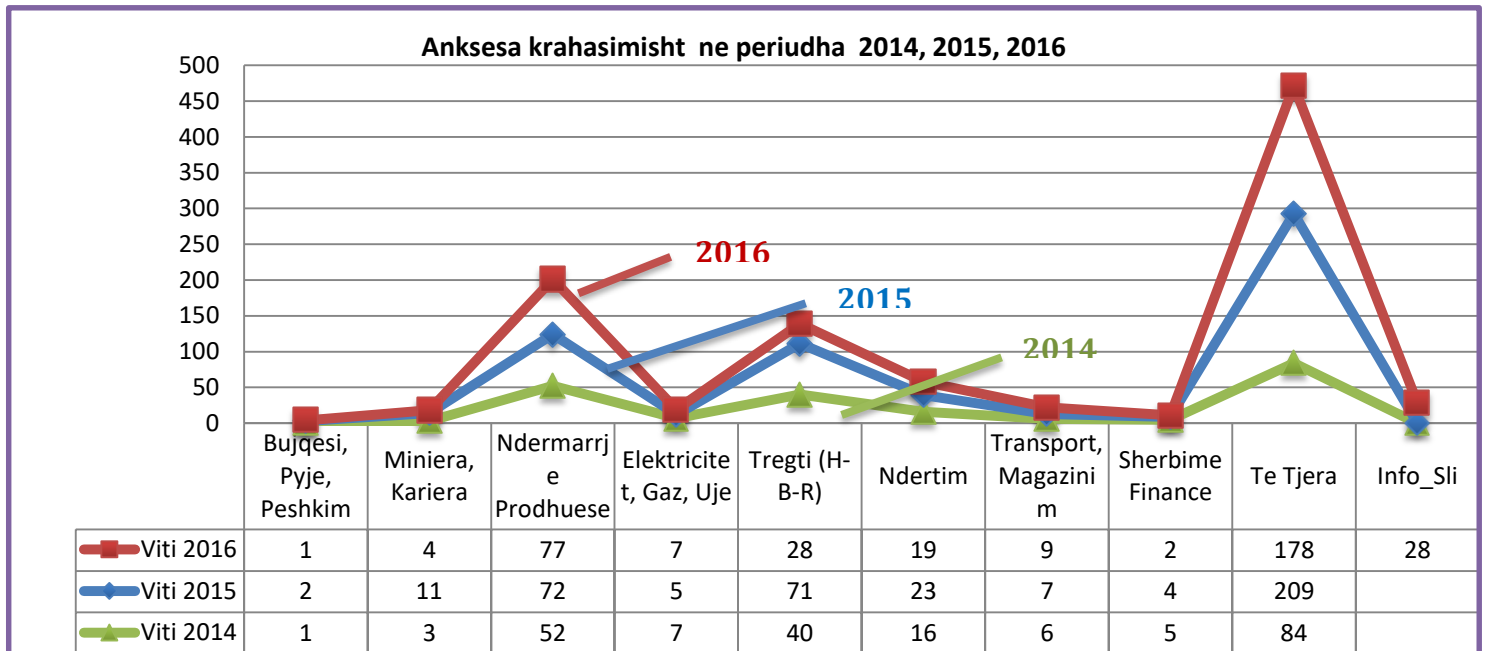
Konstatohet një përmirësim shumë i ndjeshëm në punën që bëhet në këtë drejtim nga inspektorët si në trajtim apo në praktikë të mbajtur për çdo ankesë.

Sipas llojit të aktivitetit ankesat e regjistruara i kemi të ndara në:

1	Bujqesi, Pyje, Peshkim	1
2	Miniera, Kariera	4
3	Ndermarrje Prodhuese	77
4	Elektricitet, Gaz, Uje	7
5	Tregti (H-B-R)	28
6	Ndertim	19
7	Transport, Magazinim	9
8	Sherbime Finance	2
9	Te Tjera	178
10	Info_sli	28
Total		353

Nën ndarjen “Aktivitete të tjera” theksojmë që peshën më të madhe e zënë ankesat e aktiviteteve Call-Center me 28%. Më pas vlen të përmendim ankesat e aktiviteteve SHRSF me 13%, aktivitetet arsimore me 5%, Ndërmarrje shtetërore me 7.8%, e më pas shërbime të ndryshme që zënë në total 47% të “Aktiviteteve të tjera”.

Në grafikun e mëposhtëm paraqiten krahasime me të dhënat respektive të ankesave të trajtuara nga 12 Dëgët Rajonale në vitet 2014, 2015 dhe 2016



Aktivitetet ekonomike ku rregjistrohen dhe më shumë ankesa sigurisht janë ndërmarrjet prodhuese (me një numër të konsiderueshëm punëmarrësish në krahasim me aktivitetet e tjera), si aktivitetet tregtare.

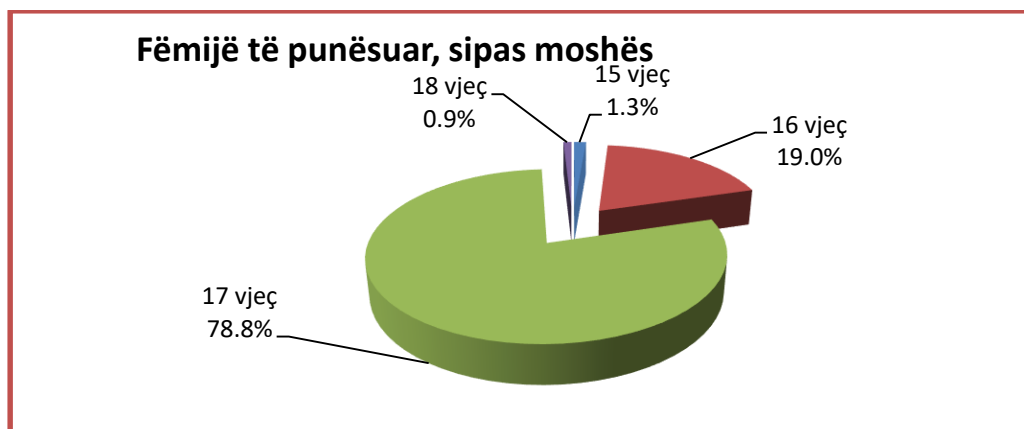
Të dhënat e inspektimeve të ankesave të drejtuara janë kryesisht për marrëdhënie pune jo korrekte. E më konkretisht, cënimi i pagës, mospagesa e saj në kohë, mospagesa e orëve shtesë, mospagesa e raporteve mjekësore, mospagesa e kontributeve të sigurimeve shoërore e shëndetësore. Pra paga është ajo që prek direkt punëmarrësin, e duke parë e kushtuar rëndësi asaj na rezulton se rreth 37% e totalit të punëamrësve të inspektuar në punë paguhen e sigurohen mbi pagë minimale.

Mbi punëmarrësit nën 18-vjeç të evidentuar në punë gjatë inspektimeve të realizuara gjatë vitit 2016.

Në bazë të inspektimeve të ISHPSHSH-së për këtë periudhë rezulton se janë të punësuar në total 226 femijë.

Numri më i madh i fëmijëve të punësuar është ai i moshës 17 vjeç. E konkretisht mosha e tyre korespondon:

15 vjeç	3 fëmijë
16 vjeç	43 fëmijë.
17 vjeç	178 fëmijë.
18 vjeë	2 fëmijë



Aktivitetet ku janë përqëndruar këta fëmijë janë aktivitete prodhuese me 54% të totalit të fëmijëve të evidentuar në inspektimet e realizuara gjatë vitit:

Ndërmarrje prodhuese respektivisht	122 fëmijë
Tregëti	68 fëmijë
Call- Center	35 fëmijë
Transport	1 fëmijë

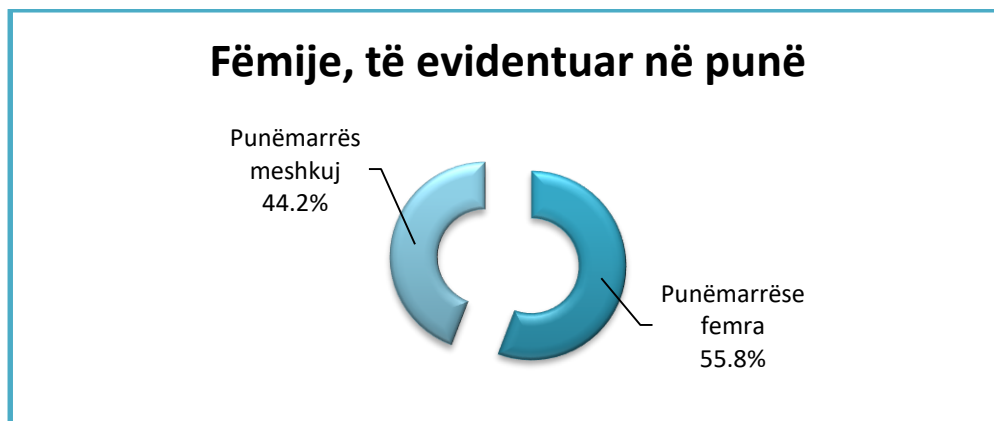
Fëmijët e punësuar janë në 65% të tyre me arsim 9-vjeçar.

Femije te evidentuar me arsim 9-vjecar 147 fëmijë
Femije te evidentuar me arsim te mesem 79 femije

91% e fëmijë të evidentuar janë me ekzaminim mjekësor.

femije te evidentuar me ekzaminim mjekësor 205
femije te evidentuar pa ekzaminimin mjekesor 21

Janë 55.8% fëmijë të seksit femër të evidentuar në punë gjatë inspektimeve të vitit 2016.



Gjatë vitit 2016 në inspektimet e kryera rezultojnë që 90.3% e fëmijëve të evidentuar janë punëmarrës të siguruar.

Fëmijë të siguruar	204
Fëmijë të pa siguruar	22

Fëmijë të evidentuar në punë e që kanë marrë Autorizimin e ISHPSHSH-së, janë 186 ose 82.3% e punëmarrësve fëmijë të evidentuar:

Numri i subjekteve ku janë evidentuar këta fëmijë gjatë vitit 2016 janë 78.

Per 21 nga fëmijët e konstatuar te pa siguruar dhe të pa pajisur me autorizimin e ISHPSHSH-së, janë marre masa, ku me anë të procedurës së masës urgjente “Pezullim” në 10 subjekte, deri në futjen e tyre ne skemën e sigurimeve shoqërore e shëndetësore dhe pajisjen me autorizim sipas legjislacionit në fuqi. Përkatësisht këto masa urgjente janë marës në:

- 3 subjekte të Degës Rajonale Durrës
- 6 subjekte të Degës Rajonale Vlorë
- 1 subjekt të Degës Rajonale Kukës.

Ndersa ne 4 subjekte është dhënë masa dënim administrativ kryesor “Paralajmërim” për shkeljet e konstatuara në punësimin e fëmijëve nën 18-vjeç, e përkatësisht në:

- 1 subjekt të Degës Rajonale Durrës,
- 1 subjekt të Degës Rajonale Vlorë
- 2 subjekte të Degës Rajonale Tiranë.

Statistika të aksidenteve në punë

Gjatë vitit 2016 rezultojnë 98 inspektime për rast aksidenti në punë, 80 prej të cilave janë relatuar në aktivitetet private dhe 18 në aktivitete shtetërore.

<i>Viti 2016</i>	<i>Inspektim për shkak aksidenti në punë</i>
1 Bujqësi, pyje ,peshkim	2
2 Miniera, karriera	19
3 Ndërmarrje prodhuese	15
4 Elektricitet, gaz, ujë	12
5 Tregti, hotel-bar-restorante	5
6 Ndërtim	20
7 Transport, telekomunikacion	0
8 Finance, shërbime të sigurimeve	3
9 Aktivitete të tjera	22
Total	98

Numri i më i madh i inspektimeve për shkak aksidenti në punë rezulton nën ndarjen aktivite të tjera e në ndërtim.

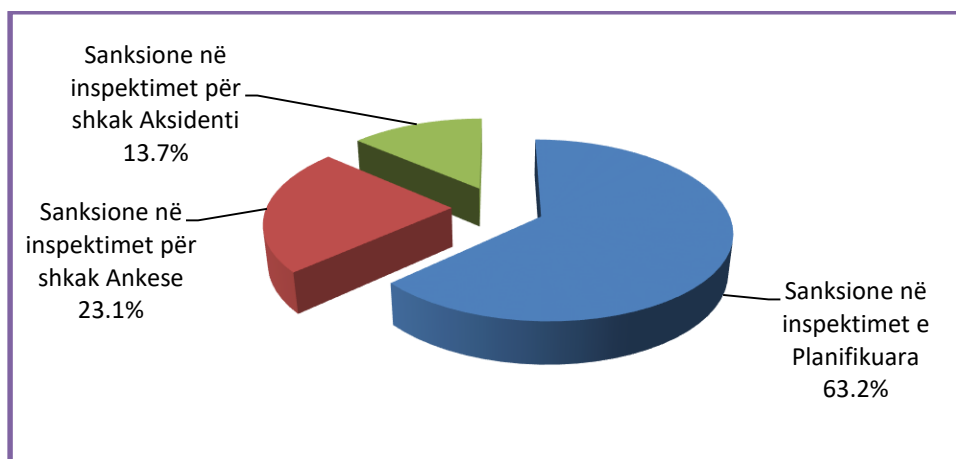
Statistika të Subjekteve të sanksionuara:

Numri i subjekteve të sanksionuara gjatë vitit 2016 është 117, me vlerë 32.095.000 lekë.

ku: numri më i madh i subjekteve për të cilët është aplikuar masa e sanksionit për shkeljet ligjore të evidentuara, është në inspektimet e programuara.

74 gjoba me vlerë 21.797.000 lekë në inspektimet **e Planifikuara**
 27 gjoba me vlerë 6.588.000 lekë në inspektimet **për shkak Ankese**
 16 gjoba me vlerë 3.710.000 lekë në inspektimet **për shkak Aksidenti**

Grafiku i më poshtëm jep në përqindje numrin e subjekte të sanksionuara sipas llojit të inspektimit.

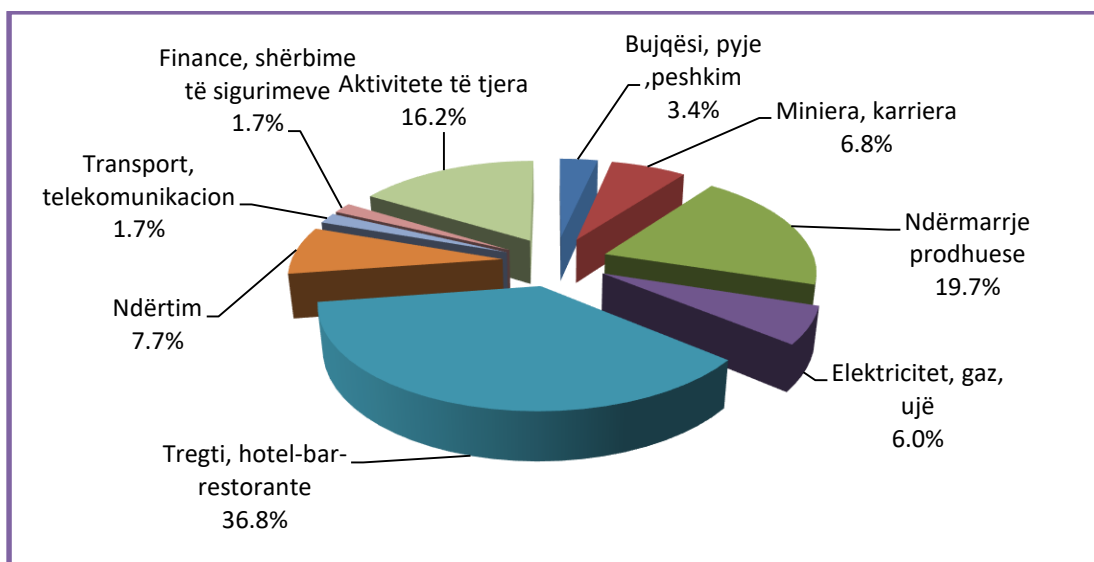


Numri më i madh i aktiviteteve të sanksionuara është ai i aktiviteteve Tregtare të cilat zënë 36.8% të totalit të subjekteve të sanksionuara për këtë Vit.

Viti 2016	Subjekte të sanksionuara	Vlera e sanksionit (lekë)
1 Bujqësi, pyje ,peshkim	4	1430000
2 Miniera, karriera	8	2280000
3 Ndërmarrje prodhuese	23	5686000
4 Elektricitet, gaz, ujë	7	1310000
5 Tregti, hotel-bar-restorante	43	10518000
6 Ndërtim	9	3150000
7 Transport, telekomunikacion	2	760000

8	Finance, shërbime të sigurimeve	2	1320000
9	Aktivitete të tjera	19	5121000
	Total	117	32095000

Aktivitetet ekonomike të sanksionuara gjatë vitit 2016 me përqindje



Kontrolli i aktiviteteve të hoteleri-turizmit

Gjatë muajve korrik – gusht 2016, sipas Urdhërit nr 14 datë 27.06.2016 “Për evidentimin dhe kontrollin e subjekteve, që ushtrojnë aktivitetin e tyre në sezonin turistik, kontroll ky tashme i përvitshëm nga ne, shënon dhe arritjet e veta, duke krahasuar me një vit më parë.

Kështu:

- Kemi 75 inspektime më shumë se një vit më parë.
- Rritje në numrin mesatar të punëmarrësve për subjekt, nga 7 që ishte një vit më parë në këtë periudhë është 7.9.
- Janë 7% më pak se një vit më parë, punëmarrës të evidentur në punë pakontrata pune individuale.

Gjatë muajve korrik – gusht 2016, sipas Urdhërit nr 14 datë 27.06.2016 “Për evidentimin dhe kontrollin e subjekteve, që ushtrojnë aktivitetin e tyre në sezonin turistik”, janë kontrolluar gjithsej 742 aktivitete të tilla, 75 subjekte më shumë se një vit më parë në këtë sektor.

Numri i punëmarrësve të evidentuar është 5826 me një mesatare punëmarrësish për subjekt 7.9, shifer kjo që një vit më parë ishte 7.

Nga të dhënat e dëgëve rajonale rezultojn që në Dibër e Elbasan nuk ka patur inspektime në subjekte me aktivitet në sezonin turistik.

Numri më i madh i këtyre aktiviteteve është kontrolluar nga Dega Rajonale Durrës, Vlorë, Shkodër.

Mesatarja e punëmarrësve për subjekt është 11.8 në Vlorë, 10 në Lezhë, 9.8 në Tiranë.

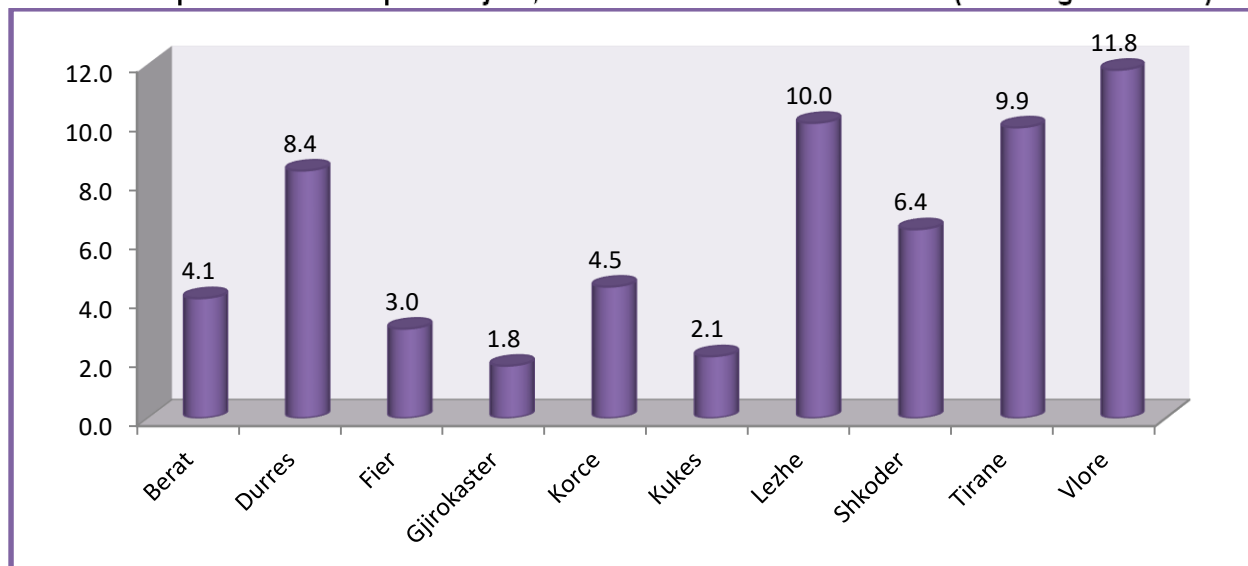
E ulët kjo mesatare është në Gjirokastrë me 1.7, Fier me 3 punëmarrës për subjekt, e Berat me 4 punëmarrës për subjekt.

Në tabelën e mëposhtme janë të dhënat mbi subjektet dhe punëmarrësit e evidentuar nga 12 Qarqet Rajonale, të pasqyruara dhe në grafikun 1.1

	Subjekte	Punëmarrës	Mesatare e punëmarrësve për subjekt
Berat	42	171	4,1
Durres	146	1226	8,4
Fier	27	82	3,0
Gjirokaster	50	89	1,8
Korce	54	241	4,5
Kukes	8	17	2,1
Lezhe	76	761	10,0
Shkoder	108	692	6,4
Tirane	93	917	9,9
Vlore	138	1630	11,8
Total	734	5809	7,9

Grafiku 1.1

Mesatare e punemarrësve për subjekt, evidentuar në hoteleri turizem (korrik -gusht 2016)

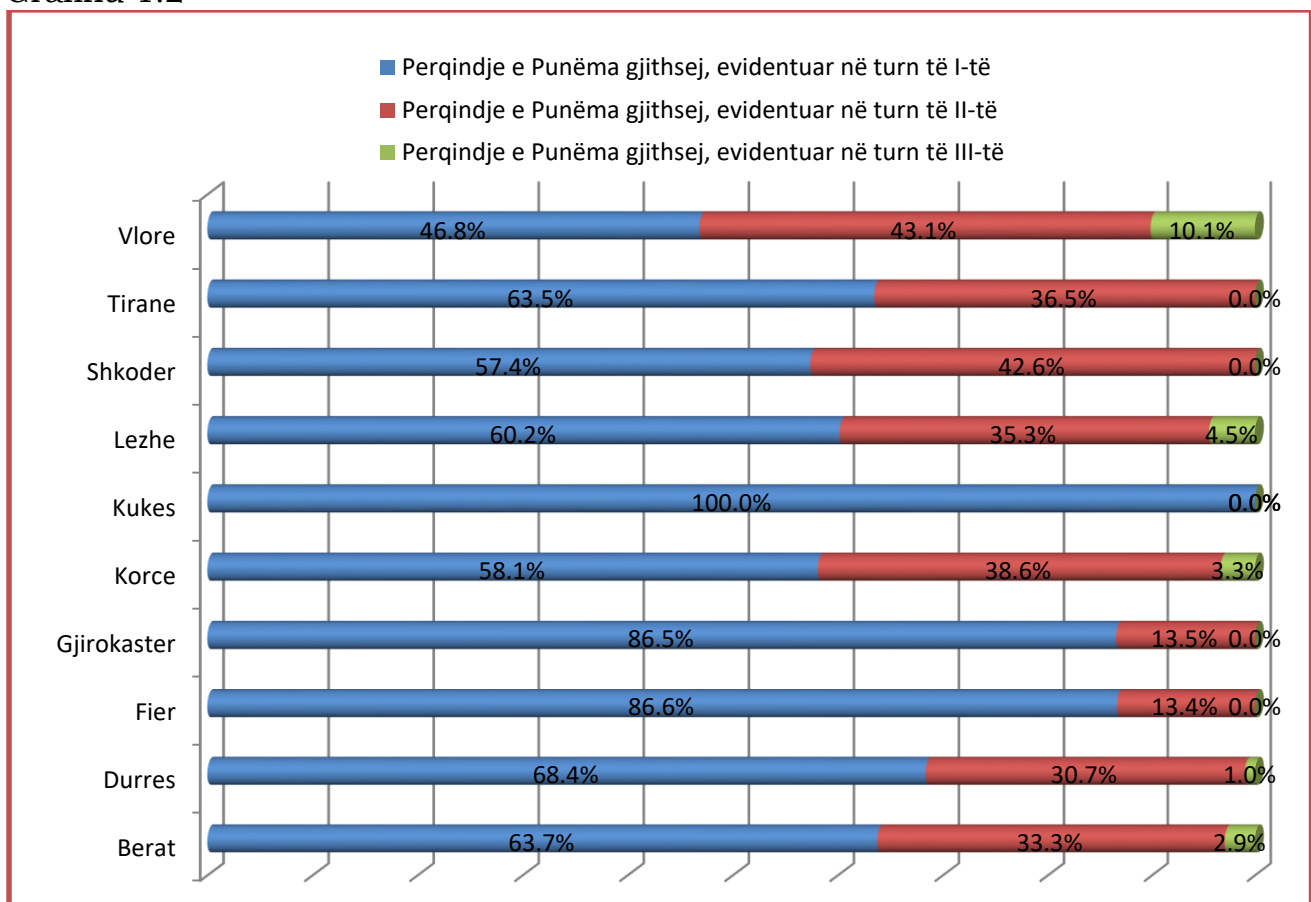


Kontrolli i subjekteve, që ushtrojnë aktivitetin e tyre në sezonin turistik, ka si qëllim edhe evidentimin e punëmarrësve me turne.

Keshtu tabela e mëposhtme jep në përqindje të punësuarit për cdo degë rajonale sipas regjimit të punës, së evidentuar.

	Perqindje e Punëma gjithsej, <u>evidentuar në turn të I-të</u>	Perqindje e Punëma gjithsej, <u>evidentuar në turn të II-të</u>	Perqindje e Punëma gjithsej, <u>evidentuar në turn të III-të</u>
Berat	63,7%	33,3%	2,9%
Durres	68,4%	30,7%	1,0%
Fier	86,6%	13,4%	0,0%
Gjirokaster	86,5%	13,5%	0,0%
Korce	58,1%	38,6%	3,3%
Kukes	100,0%	0,0%	0,0%
Lezhe	60,2%	35,3%	4,5%
Shkoder	57,4%	42,6%	0,0%
Tirane	63,5%	36,5%	0,0%
Vlore	46,8%	43,1%	10,1%
Total	59,3%	36,9%	3,8%

Të shprehur dhe në grafik këto të dhëna paraqesin punën e çdo dege rajonale.
Grafiku 1.2



Kështu nga të dhënat e Degës Rajonale Vlorë janë 43.1% e totalit të punëmarrësve të evidentuar që punojnë në turn të dytë dhe 10.1% në turn të tretë.

Po kështu në Degën Rajonale Lezhë gjatë këtij sezoni janë evidentuar 35.3% e totalit të punëmarrësve, në punë në turn të dytë dhe 4.5% në turn të tretë.

Evidentimi i punëmarrësve në këto aktivitete e sidomos i punëmarrësve që punojnë në turn të dytë apo të tretë ka si qëllim inspektimin e marrëdhënies së punës dhe instruktimin e punëmarrësve e punëdhënësve duke synuar në marrëdhënie pune konform ligjit, formale e të bazuar në një kontratë pune korrekte.

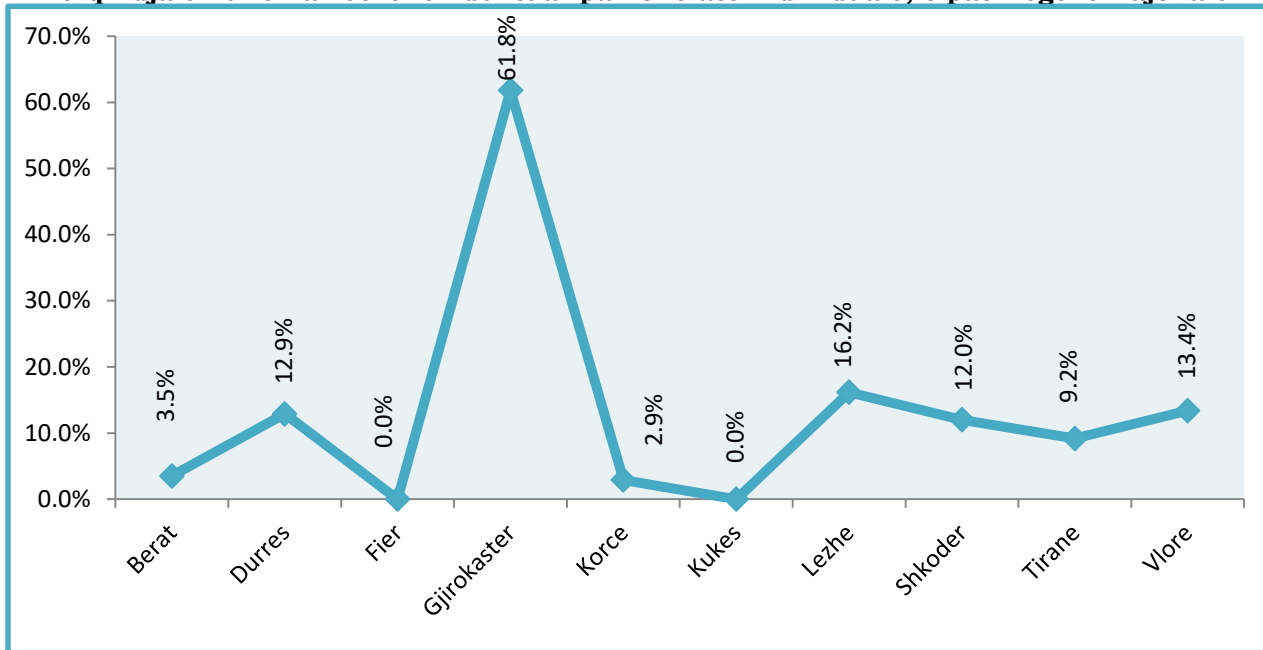
Kështu të dhënat mbi numrin e punëmarrësve evidentuar në punë pakontrata pune flasin për 734 ose 13% e totalit të punëmarrësve të evidentuar që punojnë pa patur një kontratë pune individuale, e kur kjo shifër një vit më parë ishte 932 punëmarrës ose 20%.

Këto të dhëna për çdo degë rajonale jepen si më poshtë:

	Subjekte	Punemarres gjithes te evidentuar	Nr i Punëm gjithsej pa kontrate individuale	Perqindja e Punëm evidentuar pa kontrate individuale
Berat	42	171	6	3,5%
Durres	146	1226	158	12,9%
Fier	27	82	0	0,0%
Gjirokaster	50	89	55	61,8%
Korce	54	241	7	2,9%
Kukes	8	17	0	0,0%
Lezhe	76	761	123	16,2%
Shkoder	108	692	83	12,0%
Tirane	93	917	84	9,2%
Vlore	138	1630	218	13,4%
Total	742	5826	734	12,6%

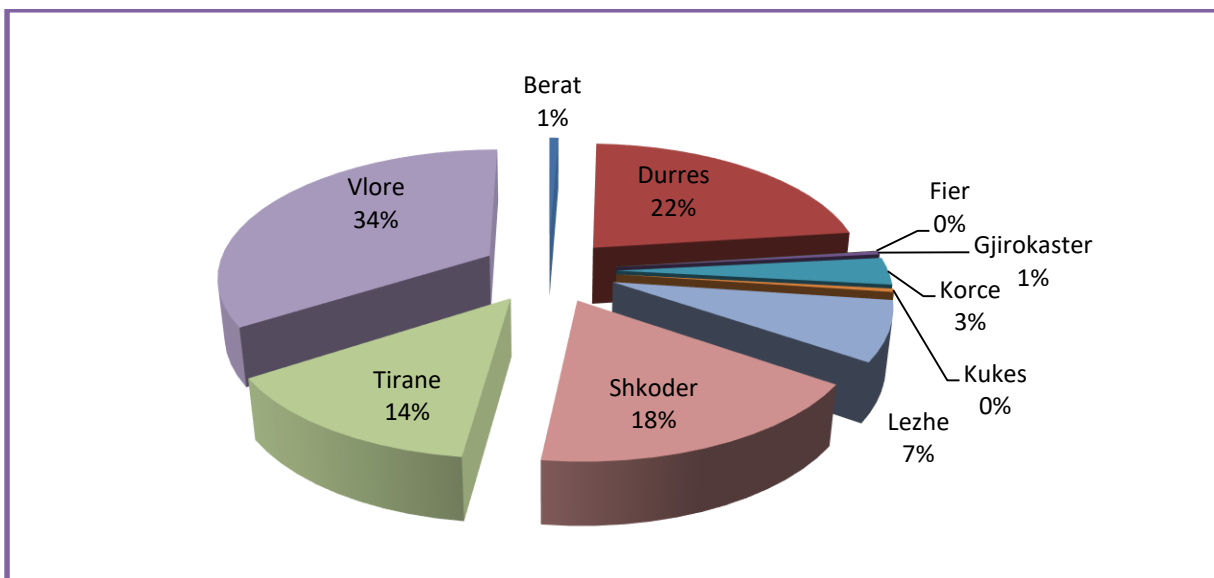
Grafikisht të dhënat mbi punëmarrësit e evidentuar në punë pa një kontratë pune për 12 degët rajonale janë:

Perqindja e Punëmarrësve evidentuar pa kontrate individuale, sipas Degeve Rajonale



Punësimi informal (ku përfshihen të gjithë punëmarrësit e evidentuar në punë në subjektet e liçensuara e për të cilët nuk derdhet kontributi i Sigurimeve shoqërore e shëndetësore), gjatë kontrollit për muajt korrik-gusht 2016, në këto aktivitete rezulton 475. Me masat e marra në këtë periudhë për t'i futur në skemën e Sigurimeve Shoqërore rezulton se 98% ose 468 punëmarrës tashmë rezultojnë të futur në skemën e sigurimeve shoqërore e shëndetësore, si rezultat i punës së bërë në këto inspektime.

Vlen të përmendim punën e disa degëve rajonale si asaj Vlorë e cila ka evidentuar dhe formalizuar 34% të punëmarrësve informal të kësaj periudhe, Durrës e cila ka evidentuar dhe formalizuar 22% të punëmarrësve informal, Shkodër e cila ka evidentuar dhe formalizuar 18% të punëmarrësve informal, Tiranë e cila ka evidentuar dhe formalizuar 14% të punëmarrësve informal.



Gjatë periudhës Korrik-Gusht 2016 në inspektimet e aktiviteteve të sezonit turistik rezultoi të jenë që në 199 subjekte të jenë marrës masa urgjente “pezullim” për shkelje flagrante të marrëdhënieve të punës, ose e thënë ndryshe 26.8% e totalit të aktiviteteve të kontrolluara në këtë sezon.

Sipas degëve rajonale procesi i pezullimit të aktiviteteve për marrëdhënie pune jokorrekte rezultoi si më poshtë:

	Nr i subjekteve te inspektuara	Nr. Subj. me m. urgjente (per marredhenie pune)	Nr. Punëm gjithsej të pasiguruar	Nr. Punëm gjithsej, qe u futen ne skemen e Sig
1 Berat	42	3	3	3
2 Durres	146	45	106	100
3 Fier	27	0	0	0
4 Gjirokaste r	50	2	2	2
5 Korce	54	9	16	16
6 Kukes	8	1	2	1
7 Lezhe	76	14	35	35
8 Shkoder	108	41	83	83
9 Tirane	93	25	66	66
10 Vlore	138	59	162	162
TOTAL DR	742	199	475	468

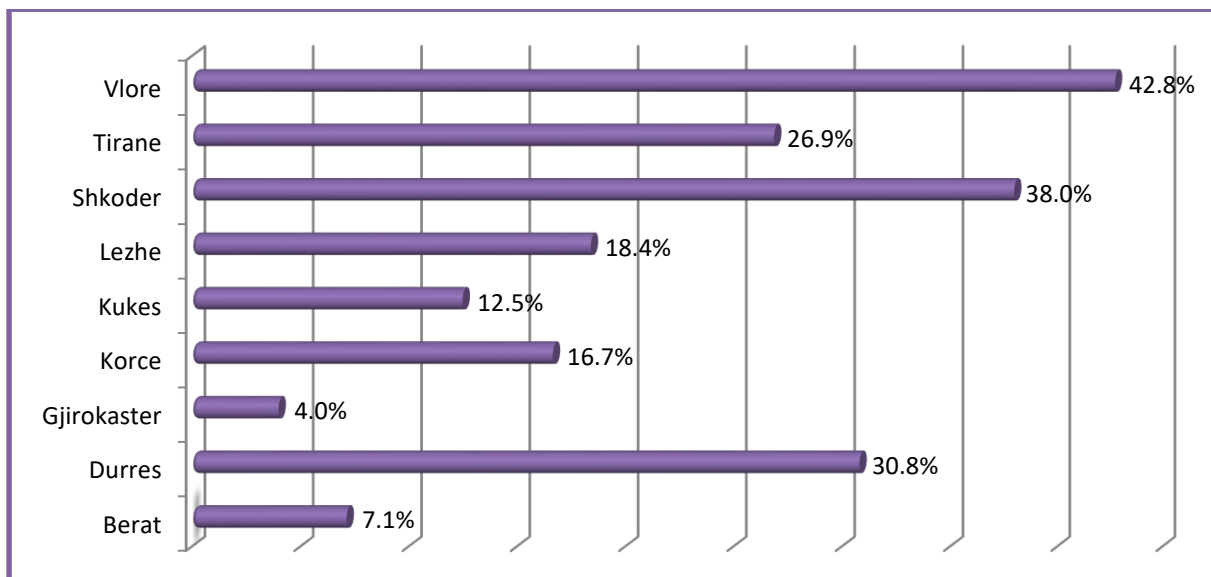
Duke e parë në përqidje:

Dega Rajonale Vlorë ka pezulluar 42.8% të aktiviteteve të kontrolluara në këtë sezon.

Dega Rajonale Shkodër ka pezulluar 38% të aktiviteteve të kontrolluara në këtë sezon.

Dega Rajonale Durrës ka pezulluar 30.8% të aktiviteteve të kontrolluara në këtë sezon.

Aktivitete të pezulluara për marrëdhënie pune jokorrekte, gjatë kontrolleve të aktiviteteve të hoteleri turizmit.



Monitorimi i çështjeve në portal për periudhën një vjecare

Janë 4222 çështje të trajtuara në portalin e-inspection nga 12 degët rajonale të ISHPSHSH-së. Dega rajonale e cila zë dhe 87.6% të punës në këtë portal është dega Rajonale Tiranë me një staf prej 32 inspektorësh në terren.

Puna e Degës Rajonale Tiranë e cila ka punuar edhe në dokumentacion të shtypur edhe në portal gjatë gjithë vitit 2016, me vështirësitë e zhvillimet e vazhdueshme të portalit, ka arritur që **93% të inspektimeve të kryera nga kjo drejtori janë të pasqyruara dhe në portal.**

Ndërkohë degët e tjara rajonale punën në portal paralel me dokumentacionin e shtypur e kanë filluar nga muaji nëntor 2016.

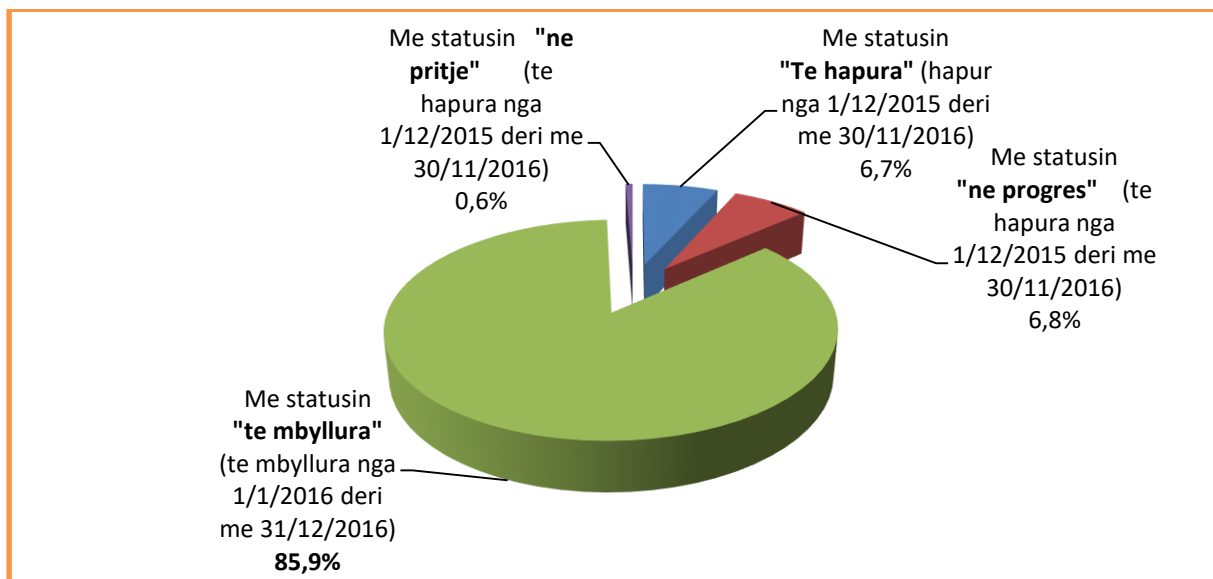
Duke analizuar të dhënat e çështjeve në portal sipas statusit të tyre kemi **86% e çështjeve janë të përfunduara** dhe rezultojnë më statusin “Të mbyllura”

Për arsye të raportuara herë pas here pranë Inspektoriatit Qëndror rezultojnë se për vitin 2016 janë me statusin:

“Në progres” 6.8% e çështjeve të punuara në e-inspection

“Të hapura” 6.7% e çështjeve të punuara në e-inspection

“Në pritje” 0.6% e çështjeve të punuara në e-inspection



Për më të detajuar punën në portal, për vitin 2016, sipas degëve rajonale kemi:

Nr. DRajonale

Nr.	DRajonale	Me statusin "Te hapura" (hapur nga 1/12/2015 deri me 30/11/2016)	Me statusin "ne progres" (te hapura nga 1/12/2015 deri me 30/11/2016)	Me statusin "te mbyllura" (te mbyllura nga 1/1/2016 deri me 31/12/2016)	Me statusin "te anuluar"	Me statusin "ne pritje" (te hapura nga 1/12/2015 deri me 30/11/2016)	Me statusin "Te fshira"	Total çështje
1	Berat	62	4	0	0	1	0	67
2	Diber	33	1	0	0	0	0	34
3	Durres	15	1	0	0	0	0	16
4	Elbasan	10	12	64	0	2	0	88
5	Fier	30	2	20	0	2	0	54
6	Gjirokaster	0	1	0	0	0	0	1
7	Korce	2	10	37	0	1	0	50
8	Kukes	0	0	27	0	0	0	27
9	Lezhe	4	1	0	0	0	0	5
10	Shkoder	18	40	0	0	7	0	65
11	Vlore	24	4	87	0	1	0	116
12	Tirane	83	211	3393	0	12	0	3699
	Total	281	287	3628	0	26	0	4222

Siç shihet dhe nga të dhënat e mësipërme vlen të përmendim punën e:

Degës Rajonale Tiranë me 93% të çështjeve të përfunduara edhe në portal
 Degës Rajonale Kukës me 100% të çështjeve të përfunduara edhe në portal
 Degës Rajonale Vlorë me 75% të çështjeve të përfunduara edhe në portal
 Degës Rajonale Korçë me 74% të çështjeve të përfunduara edhe në portal
 Degës Rajonale Elbasan me 73% të çështjeve të përfunduara edhe në portal
 Degës Rajonale Fier me 37% të çështjeve të përfunduara edhe në portal

Problematikat e tjera të cilat kanë lidhje dhe me raste specifike të çështjeve të ngeluara të papërfunduara në portal, janë pjesë e komunikimeve të vazhdueshme ISHPSHSH-IQ-Kompania zhvilluese.

Përmirësime ligjore gjatë vitit 2016

Në kuadër të Planit të Veprimit të Ministrisë së Mirëqënies Sociale dhe Rinisë 2015-2017 dhe të planit të punës së Inspektoratit Shtetëror të Punës dhe Shërbimeve Shoqërore të vitit 2016 është punuar në mbështetje të strukturave institucionale me qëllim realizimin e tij e konkretisht:

Në zbatim të Urdhrit të Ministrit të MMRS, nr 118, datë 08.06.2016, kemi marrë pjesë në diskutimet e zhvilluara dhe dheniet e mendimeve për përgatitjen e PVKM-së “Për ndryshimet dhe shtesat në Ligjin nr 9634, datë 30.10.2006 i ndryshuar “Për Inspektimin e Punës”, mendime të përcjella në rrugë zyrtare edhe institucioneve eprorë MMRS dhe IQ.

Gjate vitit 2016 janë vendosur 117 gjoba nga inspektorët e Degeve Rajonale të ISHPSHSH-se, të cilat janë shqyrtuar lidhur me vlefshmerinë ligjore dhe janë përditësuar të dhenat në lidhur me subjektin e sanksionuar, aktivitetin, qarkun perkates, datën e vendosjes së gjobes dhe vlerën e gjobes.

Janë përgatitur vertetime kerkuar me shkresë ose me email nga Deget Rajonale, lidhur me ankimimin e subjekteve të sanksionuara nga inspektorët e punës me qëllim paraqitjen e tyre për nxjerrjen e titullit ekzekutiv për të vjele gjobat .

Spektori Juridik gjatë muajit janar-dhjetor 2016 ka ndjekur këto procese gjyqësore të cilat kanë të bëjnë me sanksionet e vendosuar subjekteve të ndryshme dhe me pak procese që kanë të bëjnë me mardheniet e punës:

Kështu janë fituar në Gjykatën Administrative të Shkallës së Parë për këto periudha 13 procese gjyqësore, janë në vazhdim duke u ndjekur 5 procese gjyqësore nga të cilat 2 procese i perkasin mardhenieve të punës dhe ceshtjet janë aktualisht në Gjykatën Administrative të Apelit.

Gjithashtu të gjitha deget rajonale vazhdojnë punën me nxjerrjen e urdhrave të ekzekutimit me qëllim vjeljen dhe arketimin e gjobave. Kështu gjatë vitit 2016 janë arketuar 24 gjoba duke kaluar në Buxhetin e Shtetit 3.745.000 leke

Përsa i përket ankimimeve të subjekteve ndaj vendimeve përfundimtare të inspektorëve, janë shqyrtuar 58 ankimime duke u përgatitur edhe dosjet përkatëse për në Komisionin e Ankimit të Gjobave, duke u lënë në fuqi 46 sanksione.

Nisur nga problematikat e hasura u është terhequr vemendja gjithë trupës inspektuese, për zbatimin në mënyrë sa më rigorozë të Legjislacionit të Punës.

Në zbatim të urdhrit nr 110 prot, datë 14.01.2016 u mor pjesë në hartimin e dokumentave standarte për prokurimin me objekt “Shërbimi i ruajtjes dhe sigurisë fizike të godinës së ISHPSHSH-së”.

Në zbatim të urdhrit nr 123/1 prot, datë 18.01.2016 u mor pjesë në hartimin e dokumentave standarte për prokurimin me objekt “Berje shtypshkrime, dokumenta inspektimi”

Po kështu u mor pjese në procedurën e prokurimit me object “Dixhitalizim arkive te degeve rajonale të ISHPSHSH-së.

Kemi sjellë në vëmendje të trupës inspektuese ndryshimet e ndodhura në legjislacion si psh:

- Ligjin nr 146/2015 “Për punëkërkesit”
- Ligjin nr 7961 date 12.07.1995 i ndryshuar “Kodi i Punes i RSH-së”

Gjatë vitit 2016 është miratuar:

- VKM Nr. 639 datë 07.09.2016 “Për rregullat, procedurat dhe llojet e testeve ekzaminuese mjekësore, që do të kryhen në varësi të punës që kryejnë punëmarrësit, si dhe mënyrën e funksionimit të shërbimit mjekësor në punë”.

Këshillim dhe dhënie asistence teknike për çështje të caktuara për inspektorët dhe Kryeinspektorët Rajonal me qëllim zbatim me korrektesë të Legjislacionit të Punës. Kjo është realizuar përmes komunikimit telefonik, postës elektronike apo takimeve të zhvilluara me ta. Gjithashtu u është tërhequr vëmëndja inspektorëve për përdorimin sa më korrekt të kuadrit ligjor si gjatë kryerjes së inspektimit ashtu edhe në plotësimin e dokumetacionit të inspektimit duke u bërë me dije se duhet të analizojnë saktësisht dhe qartësisht situatën e çdo subjekti para vënies së një mase administrative

Sektori Juridik ka qënë i pranishëm duke dhënë përgjigje në trajtimin e problematikave të ndryshme që paraqesin subjektet shtetërore dhe private e që kanë të bejnë me rregullimin e marrëdhënieve të punës dhe zbatimin e Legjislacionit të punës.

Krahas sa përmendëm më sipër, gjatë vitit 2016, Sektori Juridik ka bashkëpunuar me Ministrinë e Mirëqënies Sociale dhe Rinisë, Inspektoratin Qëndror si dhe të gjithë sektorët e tjerë të institucionit me qëllim realizimin e misionit dhe objektivave të Inspektoriatit Shtetëror të Punës dhe Shërbimeve Shoqërore.

Drejtoria e Inspektimit të Sigurisë e Shëndetit në Punë

Në zbatim të Ligjit të Sigurisë dhe Shëndetit në Punë, është miratuar VKM Nr. 639 datë 07.09.2016 “Për rregullat, procedurat dhe llojet e testeve ekzaminuese mjekësore, që do të kryhen në varësi të punës që kryejnë punëmarrësit, si dhe mënyrën e funksionimit të shërbimit mjekësor në punë”, e cila është publikuar në web-siten e ISHPSHSH-së, për tu njohur nga inspektorët e punës dhe subjektet, ku më datë 25 Nëntor 2016 u organizua seminari informues për rregulloret e reja të shëndetit në punë me subjektet më të mëdha që operojnë në Shqipëri.

Gjatë vitit janë realizuar:

- Vizitë inspektuese në subjekt me aktivitet ndërtim në qarkun Tiranë.
- Analiza vjetore për qarqet e ISHPSHSH-së .
- Tryezë e rrumbullakët me Dhomën Tregtare Amerikane.
- Takim për njohjen e ndryshimeve të Kodit të Punës me Bankat e Nivelit të Dytë.
- Trajnim me inspektorët e punës për njohjen e VKM-ve të reja të dala në zbatim të Ligjit të Sigurisë dhe Shëndetit në Punë.
- Eshtë përgatitur manuali mbi Vlerësimin e Riskut, i projektuar për punëdhënësit dhe inspektorët e punës.
- Në muajt Prill-Maj 2016, janë organizuar seminare trajnuese me inspektorët e punës si dhe me punëdhënësit, menaxherët, dhe specialistët e SSHP, në lidhje me Dokumentin e Vlerësimit të Riskut.
- Eshtë hartuar Manuali “Për Hetimin e Aksidenteve në Punë”.

Në kuadër të Javës Europiane për Sigurinë dhe Shëndetin në Punë, e udhëhequr nga Agjencia Europiane për Sigurinë dhe Shëndetin në Punë EU-OSHA, e caktuar nga kjo e fundit, slogani i kësaj fushate e cila është caktuar nga data 24-28 Tetor është "Vende pune të shëndetshme për të gjitha moshat", duke përfshirë këtu punëmarrësit të cilët janë aksidentuar ose janë diagnostikuar me sëmundje profesionale për shkak të punës dhe personat me aftësi të kufizuara, të cilët kanë të drejtë të integrohen në shoqëri dhe në punë me të drejta të barabarta si të tjerët. Cdo vend i cili përfaqësohet tek kjo agjenci nga pika e saj fokale, ndërmerr disa aktivitete.

- Dhurimi i gjakut- Për të gjithë ata punëmarrës që janë aksidentuar apo kanë pësuar sëmundje profesionale për shkak të punës ose jo, por që janë fuqi punëtore si dhe për të gjithë ata që kanë nevojë për

gjak, ISHPSHSH ndërmerr këtë iniciative si një gjest human për integrimin e këtyre personave për një punë të denjë.(data 14 Tetor)

- Takim me nxënësit e Shkollës profesionale të ndërtimit "Karl Gega", për futjen e një kulture pune të sigurt e të shëndetshme.(data 20-21 Tetor)

Gjithashtu:

- Më 16 Dhjetor 2016 u organizua event i për ndarjen e çmimeve motivuese, për një punë me standarte më të mira nesër, me titull **“Punë e Denjë, Sukses i Sigurt”**.
- Hedhja e të dhënave të formularëve të inspektimit, për pjesën e sigurisë dhe të shëndetit në punë, për periudhën Janar-Dhjetor 2016.
- Përpunimi i të dhënave dhe informacioneve në lidhje me sigurinë dhe shëndetin në punë për të gjitha Drejtoritë Rajonale.
- Përpunimi i të dhënave të nxjerra nga formularët e inspektimit për pjesën e sigurisë dhe të shëndetit në punë.
- Monitorimi, analizimi dhe vlerësimi i dosjes së hetimit të aksidentit në punë të kryer nga inspektorët rajonalë.
- Mbajtja e regjistrit të aksidenteve në punë dhe arshivimi i dokumentacionit të aksidenteve në punë.
- Në kuadër të realizimit të të gjitha detyrimeve që rrjedhin në zbatim të MSA-së, Kartës Sociale, Konventave të ILO-s të ratifikuara nga Parlamenti Shqiptar dhe Rekomandimeve të BE-së, është bërë mbajtja e statistikave sipas klasifikimeve të ILO-s dhe kërkesave të BE-së, raportim periodik në kuadër të MSA-së, raportim për Kartën Sociale.
- Evidentimi i mangësive të punës së zhvilluar nga Drejtoritë Rajonale të ISHP-së .
- Zbatimi i të gjitha detyrave të tjera që dalin gjatë muajve.

Analizimi i evidentimeve në inspektimet e kryera e të lidhura ngusht me sigurinë dhe shëndetit në 12 Degët Rajonale gjatë vitit 2016

1. në **1392** subjekte ekziston dokumenti i vlerësimit të rrezikut
2. në **1226** subjekte ekzistojnë punëmarrës që merren me çështjet e sigurisë dhe shëndetit në punë ku numri i këtyre punëmarrësve është **2267**,

3. në **181** subjekte rezulton ekzistenca e personave ose shërbimeve të specializuara jashtë ndërmarrjes për të organizuar aktivitete për mbrojtjen dhe parandalimin,
4. në **281** subjekte ekziston koordinatori për SSHP kur subjekti punon me nënkontraktorë,
5. në **686** subjekte ekzistojnë përfaqësuesit e Këshillit të SSHP,
6. në **6619** subjekte ekziston shërbimi i ndihmës së parë, ku numri i personave të trajnuar është **11796**,
7. në **5215** subjekte ekziston shërbimi i mbrojtjes nga zjarri,ku numri i personave të trajnuar është**14361**,
8. në **1978** subjekte ekziston plani i evakuimit,
9. në **2645** subjekte ekziston plani i formimit të punëmarrësve për SSHP sipas specifikave të vendit të punës,
10. në **1736** subjekte ekzistojnë **5145** punëmarrës që janë të pajisur me lejen e ushtrimit të profesionit që merren me drejtimin e makinerive dhe pajisje transporti, mekanike ose elektrike dhe **115** punëmarrës janë pa leje,
11. në **5680** subjekte ekzistojnë tabelat e SSHP,
12. në **7426** subjekte ekzistojnë masat mbrojtëse kolektive,
13. në **6201** subjekte ekzistojnë pajisjet mbrojtëse personale,
14. në **421** subjekte ekzistojnë grupet e rrezikuara, ku nga këto **79** gra shtatzëna, **61** gra me fëmijë në gji dhe **10** persona me aftësi të kufizuar.

Nga përpunimi i formularëve të inspektimit rezulton se numri i mjekëve për periudhën Janar-Dhjetor 2016 është **1422 mjekë**, ndërsa kontrolli periodik i punëmarrësve ekziston në **5027 subjekte**.

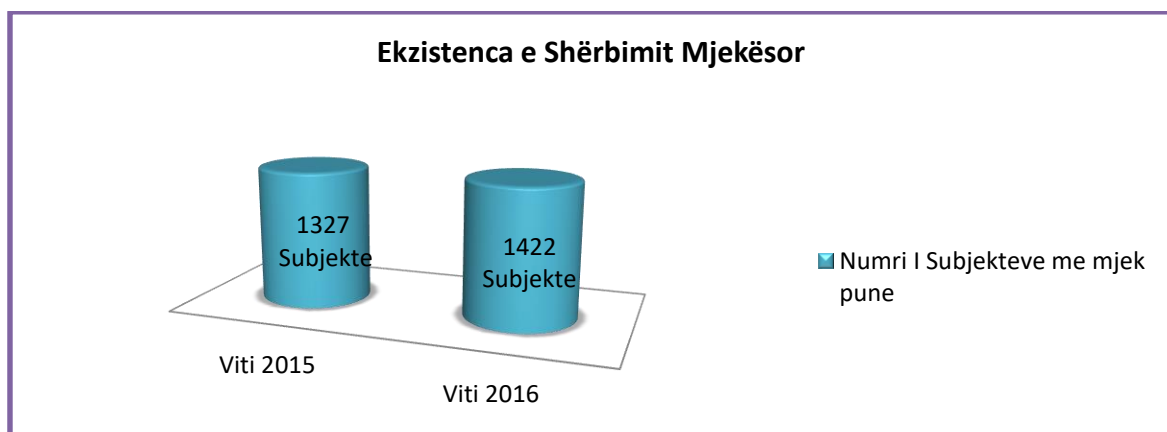
Për periudhën Janar-Dhjetor 2016 janë deklaruar **853 punëmarrës me sëmundje profesionale**. kjo si pasojë e kontrollit të vazhdueshëm dhe insistues nga Inspektorati i Punës në drejtim të marrjes së masave kolektive dhe individuale të mbrojtjes, si dhe rritjes së numrit të subjekteve të cilat mbulohen me shërbim mjekësor. (theksojmë se ky numër është deklaruar nga mjekët e ndërmarrjeve, pra janë raste të dyshuara, por jo të vërtetuara nga mjeku specialist i sëmundjeve profesionale, pasi këto raste nuk janë të shoqëruara me fletë-deklarimin tip të sëmundjeve profesionale i dalë nga Ministria e Shëndetësisë, që vërteton këtë sëmundje të shkaktuar nga puna ose jo).

Numri i punëmarrësve që punojnë në vende pune të rrezikshme është **11523**, ndërsa numri i punëmarrësve që punojnë drejtpërdrejt me substanca të rrezikshme është **1903**.

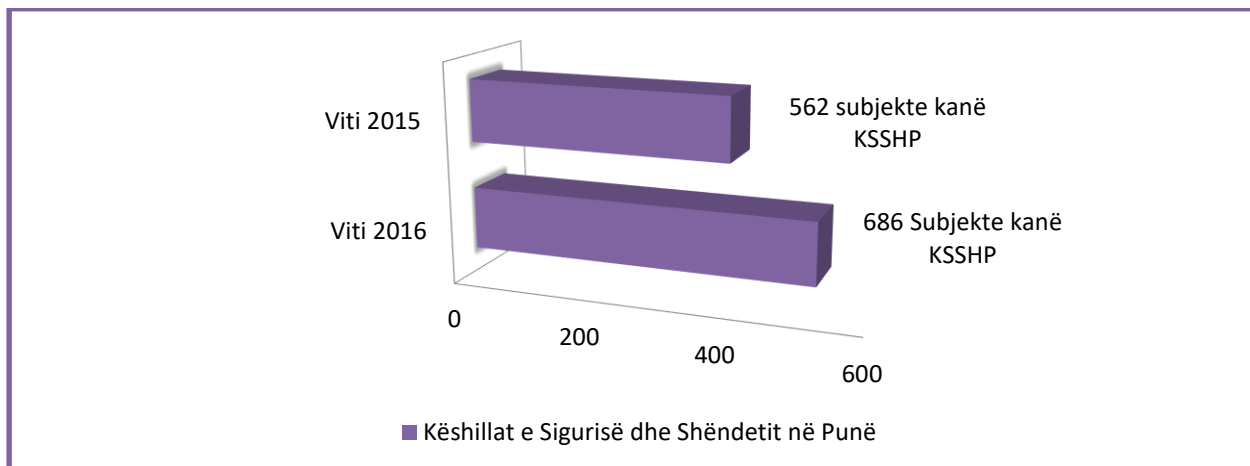
Nga analizimi i të dhënave nga tabela përse i përket substancave të rrezikshme rezultoi se:

- Në Berat përdoren 48 lloje substancash të rrezikshme si: Karburante, Diluent, Mastic.
- Në Durrës përdoren 7 lloje substancash të rrezikshme si: Metanol, sodë kaustike, benzinat, pluhur gipsi, çimento reagen, butan, propan, pluhur argjili.
- Në Elbasan përdoren 52 lloje substancash të rrezikshme si: Derivate të hidrokarbureve, Naftë dhe nën produktet e saj, Squfur, Koks, Plumb, Karbon, Zink, Solar, Krom dhe komponentët toksik, lëndë plasëse.
- Në Fier përdoren 10 lloje substancash të rrezikshme si: Benzin, Naftë etj.
- Në Gjirokastrë përdoren 8 lloje substancash të rrezikshme si: Diluent, mastic etj.
- Në Korçë përdoren 20 lloje substancash të rrezikshme si: HCl, Anoda Zinku, Sodë larëse, Bojra etj.
- Në Kukës përdoren 36 lloje substancash të rrezikshme si: Benzol, Benzin, Dinamit, Çimento, Kapsolla, Pesticide, Herpicide etj.
- Në Lezhë përdoren 14 lloje substancash të rrezikshme si: Diluent, karburante etj.
- Në Vlorë përdoren 60 lloje substancash të rrezikshme si: HCl, NH₄OH, NaOH, CO₂, CO, H₂S, mbetje klinike, medikamente, rreze regten, pluhur silici etj.

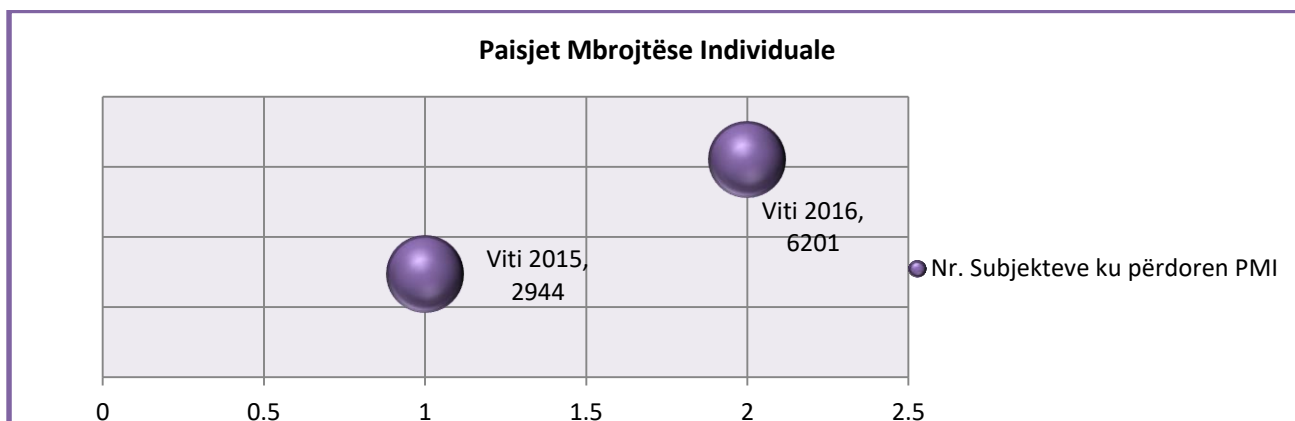
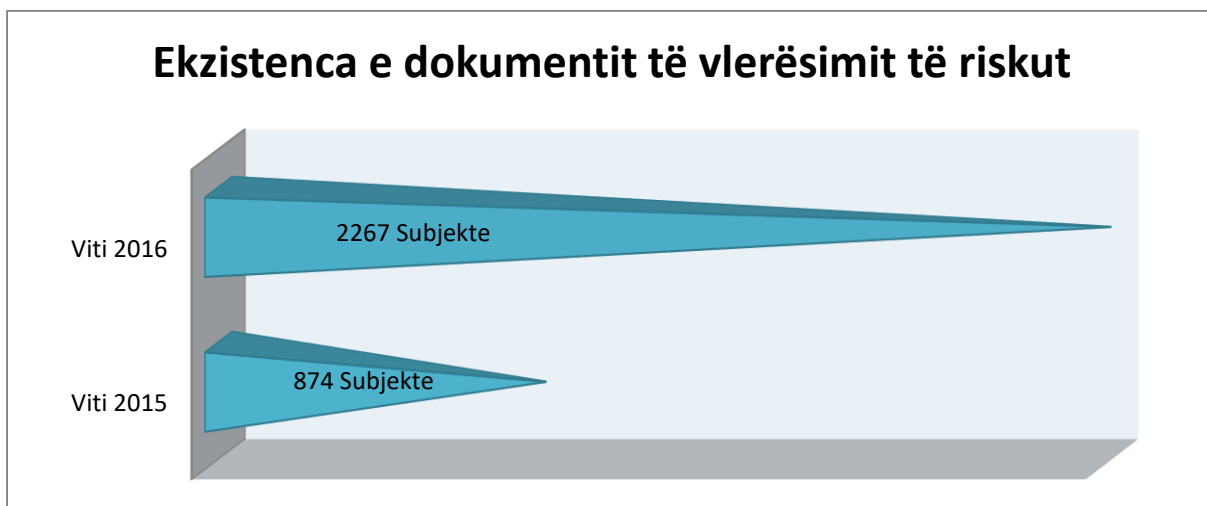
Duke krahasuar të dhënat me një vit më parë kemi:



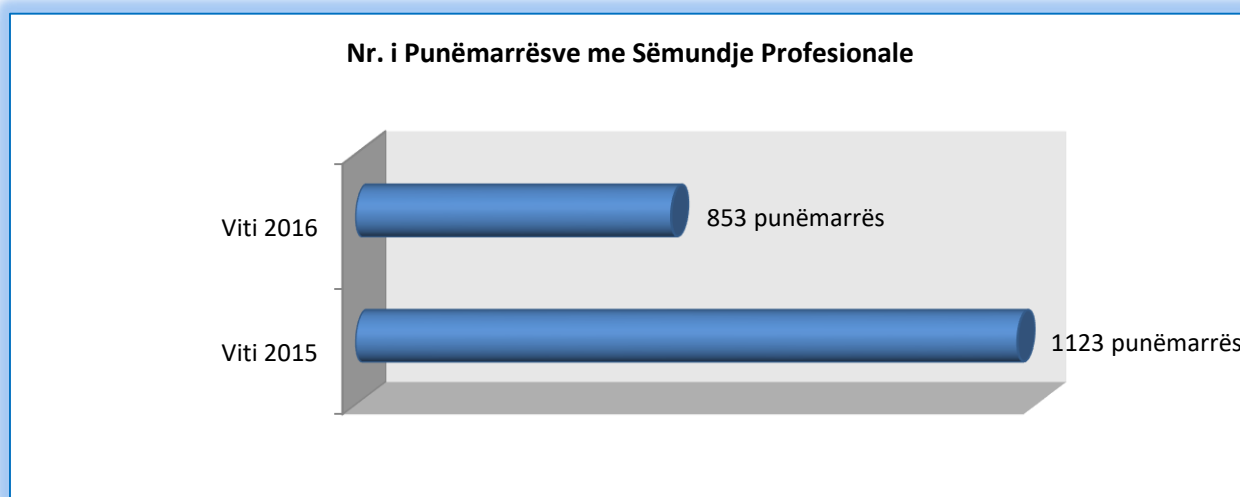
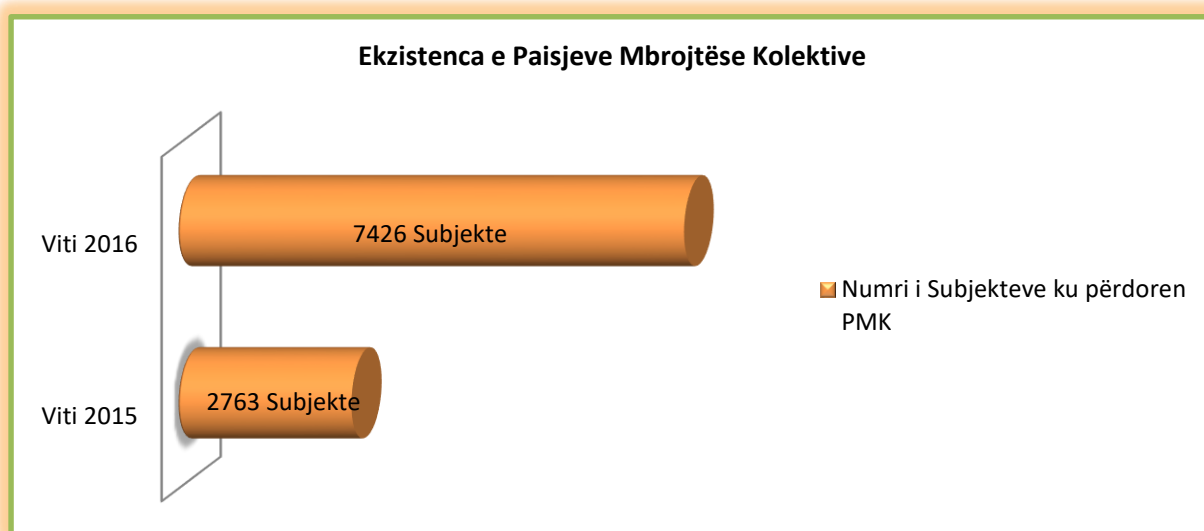
Nga analizimi i të dhënave, vërehet një rritje e numrit të subjekteve që mbulohen me shërbim mjekësor kjo si pasojë e orientimit të procesit të inspektimit dhe insistimit të vazhdueshëm të ISHPSHSH-së, në drejtim të përmirësimit të kushteve të punës në çdo subjekt e në veçanti në subjektet që paraqesin risk për sigurinë dhe shëndetin e punëmarrësve.



Gjithashtu vërehet një rritje e konsiderueshme e Këshillave të Sigurisë dhe Shëndetit në Punë, dhe ekzistencës së dokumentit të vlerësimit të riskut, kjo si pasojë e kërkesës së vazhdueshme nga Inspektorati i Punës në këtë drejtim, jo vetëm për ngritjen e këtyre Këshillave por dhe në efektivitetin e tyre si dhe dokumenti i vlerësimit të riskut të jetë konform legjislacionit në fuqi.



Kemi një rritje të konsiderueshme të numrit të subjekteve që përdorin pajisje mbrojtëse kolektive dhe individuale, kjo si pasojë e rritjes së numrit të inspektimeve në subjektet që paraqesin rrezikshmëri për sigurinë dhe shëndetin në punë të punëmarrësve, si dhe takimeve sensibilizuese dhe ndërgjegjësuese me biznesin në drejtim të përmirësimit të kushteve të punës, e në veçanti për përdorimin e pajisjeve mbrojtëse individuale dhe kolektive, me qëllim uljen e numrit të aksidenteve dhe sëmundjeve profesionale.



Siç vërehet nga grafiku i mësipërm për vitin 2016 kemi ulje të numrit të punëmarrësve të diagnostikuar me sëmundje profesionale, kjo si pasojë e kontrollit të vazhdueshëm dhe insistues nga Inspektorati i Punës në drejtim të marrjes së masave kolektive dhe individuale të mbrojtjes, si dhe rritjes së numrit të subjekteve të cilat mbulohen me shërbim mjekësor.

Analizë e aksidenteve në punë për periudhën Janar - Dhjetor 2016

Pranë Sektorit të Insepektimit të Sigurisë në Punë nga muaji Janar 2016 deri më Dhjetor 2016, janë regjistruar **98 raste të aksidenteve në punë**, ku kanë mbetur **të aksidentuar 99 punëmarrës**, prej të cilëve **12 kanë humbur jetën**.

Nr.	Lloji i aksidentit	Të aksidentuar Total	Me vdekje
1	Aksidente që lidhen direkt me punën	85	10
2	Aksidente që lidhen direkt me punën (pa minierat)	66	9
3	Aksidente në miniera	19	1
4	Aksidente në rrugë	14	2

Nga sa më lart, konstatojmë që **shifra reale e punëmarrësve të aksidentuar gjatë kryerjes së punës sipas përshkrimit të saj është 66, ku 9 prej të cilëve janë me humbje të jetës**. Kujtojmë këtu që aksidentet në miniera dhe ato në rrugë, nuk janë në kontroll të drejtpërdrejtë të punës së inspektorëve të punës.

Janë regjistruar 14 të aksidentuar në rrugë, që përshfihen si aksidente në punë, 2 nga të cilët kanë humbur jetën. Këtu janë përfshirë si rastet kur punëmarësi është aksidentuar gjatë linjës së drejtpërdrejtë nga banesa për në punë, si edhe rastet kur punëmarrësi po kryente punën sipas përshkrimit të saj dhe në këtë kohë është goditur nga një automjet.

Nga 99 punëmarrës të aksidentuar, **15 prej tyre janë femra dhe 84 meshkuj**. Femrat e aksidentuara janë përgjithësisht me pozicion pune punëtore, sanitare dhe mësuese në subjektet me aktivitet prodhim, shërbime dhe të Tjera.

Mosha mesatare e punëmarrësve të aksidentuar është 35 vjeç. Punëmarrësit e aksidentuar, përveç rasteve me pasojë vdekje, **kanë pësuar** kryesisht diegje në fytyrë dhe këmbë, frakturë në krahë dhe këmbë, shembje trupore etj. Të aksidentuarit në fjalë përgjithësisht ishin me **pozicion pune** punëtor, shofer, elektrikist, vagonist.

Ndaj 13 subjektve janë vendosur masa administrative gjobë për shkelje të rregullave të sigurisë në punë, apo mosnjohim të aksidentit në punë pranë ISHPSHH-së. Në pjesën tjetër të rasteve janë vendosur dënime administrative paralajmërim për gjobë si dhe lënia e detyrave përkatëse me afatet respektive.

Klasifikimi i aksidenteve sipas llojit të aktiviteteve:

Nga muaji Janar 2016 deri në Dhjetor 2016, në lidhje me aksidentet në punë, rezultojnë këto të dhëna:

NR	Lloji i aktivitetit	Të aksidentuar	Me pasojë vdekje
1	Bujqësi, Pyje, Peshkim	1	1
2	Miniera, Kariera	19	1
3	Ndërmarrje Prodhuese	15	1
4	Elektricitet, Gaz, Ujë	15	5
5	Tregti, BRH	5	0
6	Ndërtim	19	3
7	Telekomunikacion	1	0
8	Financë, Shërbime	11	1
9	Aktivitete të Tjera	13	0
Totali		99	12

Duke i klasifikuar aksidentet sipas **llojit të aktivitetit**, rezulton se sektorët më të prekur janë:

- Miniera, Kariera ku janë regjistruar 19 të aksidentuar në punë. Si shkaqe aksidenti janë përcaktuar moszbatim i rregullave të sigurimit teknik, mos përdorimi i mjeteve mbrojtëse personale, Këto aksidente kanë ndodhur në zonën e Dibrës (Bulqizë), Fier dhe Elbasan. Për hetimin e aksidenteve të ndodhura në miniera është bashkëpunuar me RISHM-in, ku inspektorët e punës plotësojnë procesverbalin e ISSH-së bazuar në relacionin e hetimit të aksidentit të përgatitur nga inspektorët e RISHM-it. Përgjithësisht subjekteve në fjalë ku kanë ndodhur këto aksidente i janë dhënë masa administrative paralajmërim për gjobë.
- Ndërtim, ku janë raportuar 19 raste aksidenti, ku 3 punëmarrës kanë humbur jetën. 4 prej aksidenteve në këtë sektor janë aksidente rrugore. Shkaqet kryesore të aksidenteve të këtij sektori rezultojnë të jenë rënie nga lartësia, moszbatim i rregullave të sigurimit teknik, mos marrja e masave mbrojtëse kolektive dhe individuale. Subjektet në të cilat kanë ndodhur këto aksidente janë sanksionuar me masë administrative gjobë dhe janë lene detyrat përkatëse për zbatim.
- Ndërmarrjet prodhuese, ku janë regjistruar 15 të aksidentuar në punë, 1 prej të cilëve kanë humbur jetën. Shkaqet kryesore të aksidenteve të këtij sektori janë moszbatimi i rregullave të sigurimit teknik, mungesa e mjeteve mbrojtëse kolektive, rënie nga lartësia, mos përdorimi i mjeteve mbrojtëse personale, shpërthim gazi, pakujdesi e punëmarrësit
- Elektricitet, gaz, ujë ku janë regjistruar 15 punëmarrës të aksidentuar, 5 prej të cilëve kanë humbur jetën. Shkaqet kryesore të aksidenteve janë përcaktuar, goditjet nga rryma elektrike, aksidentet rrugore, moszbatimi i rregullave të sigurimit teknik, mos përdorimi i mjeteve mbrojtëse personale.

Aksidentet kanë ndodhur në pjesën dërrmuese të rasteve në Subjektin "OSHEE", të shpërndara në zonën e Tiranës, Vlorë, Shkodër.

Klasifikimi i aksidenteve sipas Degëve Rajonale të ISHPSHSH-së:

Dega Rajonale	Nr. Rasteve	Nr.i të aksidentuarve	Me vdekje	Nr i të aksidentuarve në Rrugë
Berat	4	4	0	2
Dibër	18	18	0	1
Durrës	11	11	2	1
Elbasan	12	12	0	2
Fier	2	2	0	0
Korçë	8	8	0	0
Kukës	2	2	0	0
Lezhë	11	11	2	3
Gjirokastrë	1	1	1	0
Shkodër	6	6	2	0
Tiranë	15	16	0	4
Vlorë	8	8	3	1
Totali	98	99	12	14

Problematika të hasura gjatë hetimit dhe plotësimit të dokumentacionit të aksidenteve në punë sipas Degëve Rajonale të ISHPSHSH-së

Subjektet në të cilat kanë ndodhur aksidente në punë përgjithësisht janë sanksionuar me gjobë nga ana e inspektorëve të punës, si dhe janë lënë detyra konkrete për bërjen e vendeve të punës më të sigurta.

Këto aksidente në pjesën më të madhe të rasteve janë njoftuar në kohë nga subjektet pranë zyrave të ISHPSHSH-së, përveç pak rasteve, për të cilët është vendosur sanksion, që i është shtuar masës së gjobës që do merrte subjekti për shkelje të rregullave të sigurisë në punë.

Gjatë hetimit të aksidenteve, inspektorët e punës kryesisht kanë konstatuar shkeljet e mëposhtme:

- Mos zbatim i rregullave të sigurimit teknik, etj.
- Mosnjoftimi nga punëdhënësi për aksidentin e ndodhur, sipas afateve kohore të përcaktuara në ligj,
- Mosmarrja e masave mbrojtëse kolektive
- Mospajisja me mjete mbrojtëse individuale nga ana e punëdhënësit dhe në rastet kur janë dhënë, mospërdorimi i tyre gjatë punës nga punëmarrësit.
- Mungesa e informimit dhe këshillimit të punëmarrësve

Dega Rajonale e ISHPSHSH-së Berat

Në këtë Degë janë raportuar 4 raste aksidenti në punë pa pasoja fatale për jetën e punëmarrësve të aksidentuar. Aksidentet kanë ndodhur në subjektet me aktivitet

elektricitet, tregti dhe të tjera. 2 nga aksidentet janë klasifikuar si aksidente rrugore.

Aksidentet janë raportuar në kohë pranë Sektorit të Inspektimit të Sigurisë në Punë.

Dega Rajonale e ISHPSHSH-së Dibër

Kjo Degë ka regjistruar 18 aksidente ne pune pa pasojë humbjen e jetës. Aksidentet në fjalë janë shënuar në miniera.

Për hetimin e aksidenteve ka pasur bashkëpunim të mirë me inspektorët e RISHM-it. Subjekteve në fjalë në pjesën më të madhe të rasteve i është vendosur masa administrative paralajmërim për gjobë.

Aksidentet janë raportuar në kohë pranë Sektorit të Inspektimit të Sigurisë në Punë.

Dega Rajonale e ISHPSHSH-së Durrës

Janë regjistruar 11 raste aksidenti në punë, 2 prej të cilëve me pasojë fatale për jetën e punëmarërsit. Aksidentet janë shënuar në subjektet me aktivitet prodhim, ndërtim dhe elektricitet. Dy aksidente jane sanksionuar me gjobë për shkelje të rregullave të sigurisë në punë.

Nga analizimi i praktikave të aksidenteve të kësaj Dege janë konstatuar mangësi:

- Në procedure (Mosnjoftim i aksidenteve dhe dërgim me vonesë i praktikave të aksidenteve pranë ISHPSHSH-së.)
- Në dokumentacion, i nevojshëm për të përligjur vendimet e marra nga inspektorët e punës për rastet e aksidenteve.

Dega Rajonale e ISHPSHSH-së Elbasan

Në këtë Degë janë regjistruar 12 raste aksidenti në punë, pa pasojë të humbjes së jetës. Aksidentet kanë prekur sektorin e prodhimit dhe ndërtimit dhe te tjera. Subjekteve i është vendosur masa administrative paralajmërim për gjobë. Praktikrat e aksidentit janë njoftuar në kohë dhe shoqëruar me dokumentacion të plotë.

Dega Rajonale e ISHPSHSH Fier

Në këtë Dega janë shënuar 2 raste aksidenti në punë me 2 punemarres te aksidentuar. Sektorët e prekur nga aksidenti janë minierë dhe elektricitet. Praktikrat e aksidentit janë njoftuar në kohë dhe shoqëruar me dokumentacion të plotë.

Dega Rajonale e ISHPSHSH-së Korçë

Në këtë Degë janë regjistruar 8 raste aksidenti në punë, pa pasoja fatale për jetën e punëmarrsve. Aktivitetet në të cilat kanë ndodhur aksidentet janë ndërtim, prodhim, te tjera. Ka pasur raste që praktikrat e aksidenteve nuk janë shoqëruar me dokumentacion të plotë.

Dega Rajonale e ISHPSHSH-së Kukës

Në këtë Drejtori janë regjistruar 2 raste aksidenti në punë pa pasoj fatale për jetën e punëmarrërsit në sektorin e minierës dhe elektricitetit.

Dega Rajonale e ISHPSHSH-së Lezhë

Kjo Degë ka regjistruar 11 raste aksidenti në punë 2 prej te cileve me pasoje vdekje. 3 nga aksidentet janë klasifikuar si aksidente rrugore.

Aksidentet kanë ndodhur në subjektet me aktivitet ndertim, prodhim dhe shënime. Përgjithësisht subjektet janë sanksionuar me gjobë për shkelje të rregullave të sigurisë në punë. Njoftimi i aksidenteve është bere pranë Sektorit të Inpektimit të Sigurisë në Punë.

Dega Rajonale e ISHPSHSH-së Gjirokastrë

Është regjistruar një rast aksidenti në punë me pasoja fatale per jeten.

Duhej të bëhej një punë më e kujdeshme për përcaktimin e shkakut të aksidentit.

Dega Rajonale e ISHPSHSH-së Shkodër

Kjo Degë ka regjistruar 6 raste aksidenti në punë, 2 prej te cileve me pasoje vdekjen e punemarresve. Aksidentet jane shenuar në subjektet me aktivitet shërbim dhe elektricitet.

Dega Rajonale e ISHPSHSH-së Tiranë

Në këtë Degë janë regjistruar 15 raste aksidenti në punë, me 16 punemarres te aksidentuar, pa pasojë për jetën e punëmarrësve. 4 ndër aksidentet janë klasifikuar si aksident rrugor. Aktivitetet në të cilat ka ndodhur aksidentet janë ndertim, elektricitet, prodhim.

Përgjithësisht subjektet janë sanksionuar me dënim administrativ gjobë për moszbatim te kushteve te SSHP dhe ne disa te tjera janë vënë masa administrative paralajmërim per denim me gjobe.

Aksidentet janë njoftuar në kohë pranë Sektorit të Inpektimit të Sigurisë në Punë. Procedura e ndjekur për hetimin e aksidenteve në punë është e saktë dhe e shoqëruar me dokumentacion të plotë.

Dega Rajonale e ISHPSHSH –së Vlorë

Në këtë Drejtori janë shënuar 8 raste aksidenti në punë, me 3 punëmarrës me pasoja fatale për jetën. Subjektet e prekur nga aksidentet në fjalë, ushtrojnë aktivitet në ndertim dhe elektricitet.

Aksidentet në fjalë janë të njoftuara në kohë pranë Sektorit të Inpektimit të Sigurisë në Punë dhe të shoqëruara me dokumentacion të plotë.

Krahasimi i aksidenteve te ndodhura ndër vite dhe hapat e ndërmarrë për përmirësimin e situatës.

Periudha	Viti	Raste aksidenti total	Të aksidentuar me vdekje
Janar – Dhjetor	2016	98	12
Janar – Dhjetor	2015	125	28
Janar – Dhjetor	2014	111	33
Janar – Dhjetor	2013	89	19
Janar – Dhjetor	2012	95	26

Nga sa më lart na rezulton se:

❖ **Është ulur ndjeshëm numri i rasteve të aksidenteve në punë.** Për vitin 2016 rezultojnë 98 raste aksidentesh në punë, krahasuar me 125 raste të një viti më parë.

❖ **Është ulur numri i aksidenteve me pasojë vdekje.**

Kështu:

- Për vitin 2016 aksidentet me vdekje përbëjnë 11.7% të rasteve të aksidenteve.
- Për vitin 2015 aksidentet me vdekje përbëjnë 35% të rasteve të aksidenteve.
- Për vitin 2014 aksidentet me vdekje përbëjnë 36,6% të rasteve të aksidenteve.
- Për vitin 2013 aksidentet me vdekje përbëjnë 17% të rasteve të aksidenteve.
- Për vitin 2012 aksidentet me vdekje përbëjnë 24.7% të rasteve të aksidenteve.

❖ **Është ulur numri i rasteve të aksidenteve masive** (ku të paktën dy apo më shumë punëmarrës dëmtohen në të njëjtën kohë dhe për shkak të së njëjtës arsye).

Kështu:

- Për vitin 2016 aksidentet masive përbëjnë 0.8 % të rasteve të aksidenteve të ndodhura.
- Për vitin 2015 aksidentet masive përbëjnë 7.5 % të rasteve të aksidenteve të ndodhura.
- Për vitin 2014 aksidentet masive përbëjnë 7.7 % të rasteve të aksidenteve të ndodhura.

Vënie në dukje: për vitin 2015, 2014 në aksidentet masive ka pasur raste edhe të dëmtimit në të njëjtën kohë të 3 punëmarrësve, ndërsa për vitin 2016 është regjistruar vetëm një rast aksidenti ku janë dëmtuar 2 punëmarrës.

❖ **Ulje e rasteve të aksidenteve të përsërituar në të njëjtin subjekt më shumë se një herë.**

- Për vitin 2016 aksidentet e përsëritura përbëjnë 21% të rasteve.
- Për vitin 2015 aksidentet e përsëritura përbëjnë 46.25 % të rasteve
- Për vitin 2013 aksidentet e përsëritura përbëjnë 24% të rasteve
- Për vitin 2014 aksidentet e përsëritura përbëjnë 37.7% të rasteve

Vënie në dukje: Për vitin 2016 aksidentet e përsëritura kanë përfshirë vetëm subjektet minerare dhe subjektin “OSHEE” sha në degë të ndryshme të saj.

Ndërsa për vitin 2015, 2014 aksidentet e përsëritura janë regjistruar në disa subjekte dhe në disa lloje aktivitësh.

❖ **Raportimi edhe i “gati aksidenteve”** ku punëmarësi i aksidentuar është rikthyer menjëherë në vendin e punës pas marrjes së ndihmës së parë, apo

i raportimit të aksidenteve që klasifikohen si aksidente të lehta, ku punëmarrësi ka pësuar dëmtime të lehta (mbi tre ditë raport).

- ❖ Shtrirja e aksidenteve edhe në sektorë ku më parë raportohej shumë pak, të tilla si financë, shërbime, të tjera, që tregon për një **ndërgjegjësimit më të madh nga ana e subjekteve për raportimin e incidenteve në vendin e punës.**

Për të arritur në këto rezultate:

- Është bërë në mënyrë të vazhdueshme monitorimi i punës për Drejtoritë Rajonale të ISHPSHSH-së në lidhje me procedurën e hetimit të aksidenteve në punë.
- Hartimi i Manualit “Për Hetimin e Aksidenteve në Punë”. Ky manual ka për qëllimin, të sigurojë një performancë të njëjtë të inspektimit gjatë hetimit të aksidenteve në punë, duke ofruar parimet e procedurës mbi hetimin e aksidenteve në punë që ju ndodhin punëmarrësve, mbi të cilët aplikohet Ligji Nr.9634, datë 30.10.2006 “Ligji i Inspektimit të Punës”(i ndryshuar) dhe ligji 10237 datë 18.02.2010”Për sigurinë dhe shëndetin në Punë”.
- Praktikrat e aksidenteve shoqërohen me domumentacion të plotë, të nevojshëm për të dhënë informacion mbi situatën dhe proceset që kanë lidhje me aksidentin, si edhe për të përligjur vendimin e marrë nga inspektorët e punës për rastin në fjalë.
Kjo është arritur me udhëzimet e vazhdueshme, të dërguara Degëve Rajonale të ISHPSHSH-së, pasi janë analizuar rast pas rasti cdo praktikë aksidenti.
- Theksi te gjetja e shkakut rrënjësor/burimor të aksidentit si mënyrë për të parandaluar përsëritjen e rasteve të ngjashme në të ardhmen. Vihet re një punë më e thelluar e gjetjes së shkakut burimor të aksidentit. Në praktikrat e aksidenteve ndër vite, përgjithësisht si shkak aksidenti përcaktohej pakujdesia e punëmarrësit të aksidentuar.
- Për të siguruar një performancë inspektimi efektive dhe të qëndrueshme të punës së inspektorit gjatë vizitave të inspektimit, Degëve Rajonale i janë dërguar “Listë kontrolli” të cilat përmbajnë pyetje të thjeshta, që marin përgjigje gjatë inspektimit në mënyrë që të provohet pajtimi me kërkesat ligjore të SSP. Kështu është dhënë

asistencë teknike për implementimin e legjislacionit në lidhje me:

- a) VKM Nr.564, datë 3.07.2013 “Për kërkesat minimum të Sigurisë dhe Shëndetit në Punë, në vendin e punës”, mbi trajnimin dhe informimin e punëmarrësve, si një rol kyc në eliminimin e rasteve të aksidenteve në punë.

- b) VKM Nr.563, datë 3.07.2013 “Për kërkesat minimum për përdorimin e Paisjeve Mbrojtëse Individuale”, duke qenë se përdorimi I PMI është I domosdoshëm për mbrojtjen e jetës dhe shëndetit të punëmarrësve.
 - c) VKM Nr.107, datë 9.02.2011 “Për përbërjen, rregullat e organizimit dhe të funksionimit të Këshillit të Sigurisë dhe Shëndetit në Punë dhe përfaqësuesve të punëmarrësve”, I cili kontribuon në mbrojtjen e shëndetit fizik dhe mendor të punëmarrësve si dhe të sigurisë së tyre.
 - d) VKM NR.108, datë 9.02.2011 “Për aftësitë që duhet të plotësojnë punëmarrësit, personat dhe shërbimet e specializuara, që merren me çështjet e sigurisë dhe shëndetin në punë”., me qëllim forcimin e rolit efektiv që luajnë personat përgjegjës për SSHP, në bërjen e vendeve të punës më të sigurta.
- Ngritja e një grupi kontrolli i cili do të riinspektojë subjektet e inspektuara më parë për shkak aksidneti në punë, për të verifikuar realizimin e detyrave të lëna, me qëllim mospërsëritjen e rasteve të ngjashme në të ardhmen.

➤ Drejtoria e Inspektimit të Standarteve të Shërbimeve Shoqërore

Në aspektin e përgjithshëm në total janë inspektuar 127 qendra shërbimi publike dhe jopublike. Qendrat e inspektuara prekin të gjithë tipologjitë e shërbimeve, (rezidenciale, ditore, multidisiplinare), ku përfshihen edhe 6 vlerësime të standarteve për qendrat e reja që janë krijuar.

Inspektimet e kryera kanë mbuluar 72% të qendrave rezidenciale dhe ditore në të gjithë vendin. Nga ana gjeografike zona më e mbuluar me inspektime rezulton Tirana me 88% të shërbimeve dhe me më pak ajo e Qarkut Korçë me 28% si edhe Qarku Gjirokastër me vetëm 1 inspektim.

Arritjet e kryesore në performancën e drejtorisë së inspektimit të standarteve.

1. Evidentimi i mospërputhjes së arsimit të punonjësve me pozicionin e punës nga inspektimi që u bë për punonjësit që nuk u kualifikuan në testimin e kryer nga MMSR lidhur me njohuritë mbi standartet e shërbimit shoqëror në qendrat e përkujdesit. Përgatitja e një raporti mjaft të detajuar dhe rekomandime të vlefshme, të cilat po studjohen nga MMSR për të dalë me masa drastike lidhur me kriteret e pranimit të stafit të këtyre qendrave, të cilat do të jenë shumë të studjuara.
2. Drejtimi i procesit të inspektimit me ngritjen e task forcës për evidentimin e problematikës dhe shkeljeve në aspektin e dhunës dhe abuzimit ndaj fëmijëve në qendrat rezidenciale dhe ditore të përkujdesit dhe nxjerrja e rekomandimeve të vlefshme lidhur me riorganizimin e qendrave

rezidenciale të përkujdesit shoqëror, te cilat ishin hartuar nga Inspektoriati dhe drejtuar aktorëve të fushës kohë më parë por që nuk ishin marrë në konsideratë. Arritje e madhe ishte marrja në konsideratë dhe seriozisht nga MMSR për t'i kthyer këto qendra përkujdesi në qendra të organizuara mirë sipas kategorive dhe nënkategorive me shërbim të diferencuar.

3. Angazhimi dhe kontributi aktiv në hartimin e ligjit të ri të shërbimeve shoqërore, i cili aktualisht u aprovua në Nëntor 2016 në parlament, **Ligji 121/2016 “Për Shërbimet e Kujdesit Shoqëror në Republikën e Shqipërisë”**, për të cilin kemi influencuar me komentet dhe sygjerimet tona për futjen e shërbimeve të reja, sidomos ato në komunitet si dhe për strukturën e re të inspektoriatit të shërbimit shoqëror, që pritet të krijohet në fund të këtij muaji.
4. Proçesi i ankimimit gjate këtij viti ka filluar të bëhet efektiv, jane evidentuar ankesa të cilat janë marrë seriozisht dhe promovimi i këtij proçesi është zgjeruar jo vetëm brenda institucioneve të përkujdesit por edhe jashtë tyre. Këtu përfshihen familjarët e përfituesve, komuniteti, bashkitë dhe zyret rajonale të shërbimit social shtetëror.
5. Krijimi i kapaciteteve të stafit nëpërmjet trainimeve, ku përfshihet trainimi i inspektoreve për standartet e reja të inspektimit të NJMF si dhe trainimet e inspektoreve të punës për evidentimin e viktimave të punës së detyruar dhe trafikimit në 12 qarqet e vendit me kontributin e IOM.

Përgjatë vitit 2016 Drejtoria Inspektimit të Standarteve të Shërbimeve luajti një rol drejtues në inspektimin e qendrave të përkujdesit shoqëror, inspektime të realizuar në zbatim të urdhërave përkatës të MMSR-së për performancën e stafit të qendrave dhe në kuadër të Task-forcës.

1. Inspektimet në kuadër të Task-forcë (Qershor – Korrik 2016)

Me Urdhërat Nr. 104, Nr.112 dhe 123 të Ministrit të MMSR-së në 27 Maj e në vazhdim përgjatë muajit qershor, u krijua task-forca për kontrollin e shërbimeve rezidenciale publike e jopublike.

Grupi i Task – Forcë, bazuar në përcaktimet në Urdhërin përkatës, kontrolloi 32 qendra të përkujdesit social rezidencial si më poshtë:

- **9 Shtëpi Fëmijë rezidenciale publike** (Tiranë, Durrës, Korçë, Vlorë, Sarandë dhe Shkodër).
- **6 Qendra Zhvillimi** (Tiranë, Durrës, Korçë, Vlorë, Berat dhe Shkodër).
- **17 Qendra të përkujdesit rezidencial jopublik për fëmijë** (Tiranë, Durrës, Elbasan, Korçë, Pogradec, Shkodër, Gjirokastër dhe Laç).

Inspektorët e DISHSH në përbërje të Task-forcës inspektuan 19 qendra, si më poshtë:

- **5 Shtëpi Fëmijë publike** (1 Vlorë, 1 Sarandë dhe 3 Shkodër).
- **4 Qendra Zhvillimi** (1 Tiranë, 1 Durrës, 1 Berat dhe 1 Shkodër).
- **10 Qendra të përkujdesit rezidencial jopublik për fëmijë** (1 Tiranë, 2 Durrës, 4 Elbasan, 1 Korçë, 1 Pogradec, dhe 1 Gjirokastër).

2. Inspektimi për punonjësit e pakualifikuar në testime. (Prill – Maj 2016)

Inspektimet per profilin e punonjësve që nuk u kualifikuan në testime, (Shkresa Nr.1423 datë 07.03.2016 e MMSR-së).

- U inspektuan 20 qendra në 9 qarqe.
- Numri i punonjësve, për të cilët u vlerësua profili dhe performanca e tyre është 45, (nga 49 gjithsej, 4 punonjës ishin larguar nga puna).

I. Evidentime, masa të propozuara për vitin 2016.

- Nga inspektimet e realizuara në vitin 2016, janë konstatuar në total 58 punonjës në pozicione pune, jo në përputhje me arsimin dhe kualifikimin përkatës. Kryesisht, janë figurat e punonjësit social, 20 raste, dhe 15 kujdestare. Për çdo rast është propozuar masa e largimit nga puna (33 raste), ose kalimi përkatës, në përputhje me arsimimin dhe kualifikimin e tyre.
- Nga inspektimi për zbardhjen e ngjarjes së dhunës ndaj fëmijës në Shtëpinë e Fëmijës Durrës, grupi i kontrollit propozoi 3 masa largimi nga puna, (drejtor, punonjës social, kujdestar) dhe 1 (një) masë paralajmërimi për përgjegjësen e sektorit social.
- Në inspektimet e ushtruara për zbatim detyrash të lëna konstatohet përgjithsisht përmirësim gradual i kushteve, përpjekje të stafëve të qendrave por mungesë të mbështetjes së tyre nga ana e pushtetit vendor. **Është detyrë në radhë të parë e Njësive të Qeverisjes Vendore sikurse rezultoi në Qarkun Vlorë të kthejnë sytë tek këto qendra të përkujdesit, duke akorduar fonde për përmirësimin e kushteve të përfituesve që janë rezident në këto qendra. Po kështu, dhe SHSSH, duhet të ketë në konsideratë këto qendra në akordimin e fondeve për këtë problem. Tashmë me Ligjin e Ri të Shërbimeve të Kujdesit Shoqërorë, bashkitë marrin kompetenca të plota për administrimin e institucioneve.**
- Mbetet shumë e rëndësishme përgjegjësia e pushtetit vendor kur i referohemi deinstitutionalizimit si proces që ka të bëjë me politikat sociale për fuqizimin e familjeve dhe implementimin e shërbimeve alternative. Ky proces ka pasur ndikimin e tyre pa dyshim nga aktorët politikbërës, përfshi dhe Pushtetin vendor. Ngritja e shërbimeve me bazë komunitare ditore, gjysëm ditore duhen të jenë prioritet i Bashkive, të cilat do jenë të nevojshme për fëmijët e familjeve të varfëra dhe të komunitetit rom-egjiptian, të cilat kërkojnë mbështetje, integrim dhe përfshirje sociale.
- Në Qarkun e Kukësit shërbimet evidentohet të jenë të tipologjisë së shërbimit multidisiplinar ditor, (1 qendër publike) dhe të tipologjisë së shërbimit komunitar të ofruara nga shoqata. Shërbimet komunitare të ofruara nga shoqatat mbështesin fëmijët në shkolla dhe të rinjtë. **Në relacionin përkatës drejtuar MMSR-së, Bashkisë Kukës, dhe Këshillit të Qarkut Kukës, u theksua nevoja e gjetjes së donatoreve, mbështetjes financiare për shërbime në këtë qark.** Proçesi i filluar nga Bashkia Kukës, për hartëzimin social të territorit, me qëllim evidentimin e nevojave për shërbime shoqërore të popullatës duhet të finalizohet edhe me planifikime buxhetore jo-vetëm në nivel bashkie por edhe qarku.

- Në rastin e Shtëpisë së të Moshuarve Kavajë, është rekomanduar transferimi i shërbimit në godinë tjetër dhe është paralajmëruar për mbyllje të qendrës për kushtet fizike të papërshtatshme e të dëmshme për shëndetin e të moshuarve. Po kështu edhe për shtëpinë e të moshuarve në Fier, për të cilin, në bazë të rekomandimeve tona janë marrë masa serioze.
- Për qendrën Diakonia Albania është kërkuar tjetërsim liçencë me synimin e heqjes së licençës si qendër përkujdesi dhe kalimi i saj në shkollë konvikt për fëmijët e komunitetit të Mokrës në Pogradec.

Pritshmëritë në vitin 2017.

A. Pritshmëri në fushën ligjore

Me hyrjen në fuqi të ligjit të ri, Ligji Nr.121/2016 datë 24.11.2016 “Për Shërbimet e Kujdesit Shoqëror në Republikën e Shqipërisë”, sipas përcaktimeve të tij, **priten të miratohen, nga KM dhe MMSR-ja, aktet nënligjore që kanë të bëjnë me:**

1. Strukturën e re të Drejtorisë së inspektimit, e cila, bazuar në ligjin e ri është person juridik publik buxhetor më vete, i quajtur ISHKSH (Inspektoriati i Shërbimeve të Kujdesit Shoqëror);
2. Rishikimi i standarteve egzistuese për shërbimet rezidenciale e ditore;
3. Miratimi i standarteve të reja për shërbimin e kujdesit shoqërorë në komunitet, për bashkitë si ofrues shërbim sipas tipologjisë përkatëse të shërbimeve të reja që do të krijohen.

B. Organizative dhe forcim kapacitetesh.

Bërja funksionale dhe promovimi i strukturës së re të ISHKSH (Inspektoriati i Shërbimeve të Kujdesit Shoqëror).

1. Përpilimi i struktues së re të Inspektoriatit të Shërbimeve të Kujdesit Shoqëror në kuadër të rritjes së kompetencave të saj, si strukturë që të mbulojë gjithë paketën e shërbimeve në të gjithë vendin në bazë e për zbatim të ligjit të ri të shërbimeve shoqërore.
2. Konsolidimi i Inspektoriatit të Shërbimeve të Kujdesit Shoqëror me stafin përkatës.
3. Konsolidimi i Inspektoriatit të Shërbimeve të Kujdesit Shoqëror me infrastrukturën e nevojshme (personel, zyra, shërbim mbështetës).
4. Inspektorët e ISHKSH-së do të marrë pjesë aktive në seminare, konferenca, trajnime në lidhje me Inspektimin e Shërbimeve të Kujdesit Shoqëror dhe mbrojtjen sociale të përfituesve.
5. Formatimi i një database të nevojshme për të ruajtur e për të përpunuar të dhëna të domosdoshme duke siguruar infrastrukturën dhe burimet njerëzore të specializuar.

C. Përmirësimi i cilësisë së shërbimit.

Rritja dhe përmirësimi i cilësisë së shërbimeve shoqërore, nëpërmjet procesit të intensifikimit të inspektimit të subjekteve dhe ndjekjes në vazhdimësi të standarteve të përkujdesit shoqëror

1. Inspektoriati i Shërbimeve të Kujdesit Shoqëror si strukturë e re do të inspektojë të gjitha shërbimet shoqërore të komunitetit, përfshi dhe NJMF dhe bashkitë për vitin 2017, bazuar në Ligjin e Ri Nr.121/2016 datë 24.11.2016 “Për Shërbimet e Kujdesit Shoqëror në Republikën e Shqipërisë”.
2. Inspektime të kërkesave, ankimeve, vlerësimeve për marrje Liçense të subjekteve të ardhur nga MMSR, SHSSH etj.
3. Pjesmarrje aktive dhe angazhim në grupet e punës, në bashkëpunim me aktorët e tjerë, në procesin e hartimit të standarteve të reja, si shërbimi në shtëpi, shërbimi i emergjencës etj, të cilat do mbulojnë atë pjesë të shërbimeve të cilat deri tani nuk kontrollohen.
4. Pjesmarrje aktive dhe angazhim në grupet e punës, në bashkëpunim me aktorët e tjerë, në procesin e rishikimit të standarteve ekzistuese nisur nga politikat e reja të qeverisë për të transformuar institucionet e përkujdesit në shërbime alternative që shërbejnë deinstucionalizimit të shërbimit shoqëror.
5. Përgatitja për inspektim të NJMF në njësite vendore në të gjithë territorin, nëpërmjet njohjes së këtyre standarteve, metodologjisë së procedurave të inspektimit si dhe bashkëpunimi me AKMF në ministri për njohjen dhe funksionimin e NJMF, me synimin që në vitin 2017 të filloje inspektimi i NJMF në të gjithë territorin.

II. Aktivitetet që synohen të organizohen në periudhën Janar – Qershor 2017.

1. Aktivitete me karakter administrativ e promocial për bërjen funksionale të strukturës së re të Drejtorisë së Kontrollit të Shërbimeve të Kujdesit Shoqëror.
2. Organizimi i tryezave të rrumbullakta me aktorët e fushës për mbështetjen dhe konsolidimin e strukturës së re të inspektoriatit, si dhe dhënien e mendimeve dhe ideve për hartimin e akteve nënligjore lidhur me standartet.
3. Pjesmarrja në grupet e punës për hartimin e standarteve të reja dhe të gjithë metodologjisë së procedurave të inspektimit për shërbimet në komunitet apo ato ditore sipas kategorive, ku ato mungojnë.
4. Kryerja e aktiveve të përbashkëta me Agjencinë Kombëtare të Mbrojtjes së Fëmijëve lidhur me strategjinë e mbrotjes së fëmijëve dhe mënyrave të bashkëpunimit me të.

III. Problematikat kryesore të sektorit.

1. Mungesa e stafit të mjaftueshëm për të inspektuar qendrat e shërbimeve shoqërore, sikurse e kërkon legjislacioni, jo më pak se 2 herë në vit.
2. Mungesa e stafit të mjaftueshëm për të përballuar rritjen me një numër shumë të madh të shërbimeve të përkujdesit të cilat Ligji i ri Nr.121 datë 24.11.2016 i bën taksative të kontrollueshme, (Shërbimet komunitare, shërbimet në familje, NjMF-të, vetë bashkitë).
3. Mungesë logjistike për kryerjen e inspektimeve në të gjithë territorin e republikës.

4. Mungesa e infrastrukturës dhe e specialistëve përkatës për te siguruar funksionimin e bankës së të dhënave.
5. Nevoja për trajnime, si njohja e praktikave të mira për shërbimet e reja që do të inspektohen, trajnimi i stafit të ri, etj.

Aktivitete

- **Inspektoriati Punës takim informues me përfaqësues të sipërmarrjes private, për rregulloret e reja të pranisë së mjekut në ndërmarrje**

Dritan Ylli: Shërbimi mjekësor të jetë real, jo fiktiv. Masa të ashpra për ato ndërmarrje që do të gjenden pa shërbim mjekësor për punonjësit



- **Me nxënësit e Shkollës së Mesme të Ndërtimit “Karl Gega” për kulturën e sigurisë në vendet e punës**

“Një punonjës i kualifikuar, rol të rëndësishëm në sistemin e sigurisë në ndërmarrje”

- **Java Europiane e sigurisë në punë, Inspektoriati i Punës dhuron gjak**

Dhurimi gjakut akt simbolik dhe solidar në ndihmë të njerëzve në nevojë





➤ **Drejtori i Përgjithshëm i Inspektoriatit të Punës, vizitë në një prej kompanive më të rëndësishme të shërbimit call center në Tiranë**

Masa të ashpra për ato punëdhënës që do çënojnë të drejtën e punonjësve për tu ankimuar

➤ **Dritan Ylli merr pjesë në Panairin e Punës të organizuar në mjediset e Fiera del Levante, në Bari**

Projekte të përbashkëta për rritjen e ndërgjegjësimit për një mjedis pune më të sigurtë dhe të shëndetshëm

