



# ANALIZË STATISTIKORE E TREGUESVE TË INSPEKTIMIT

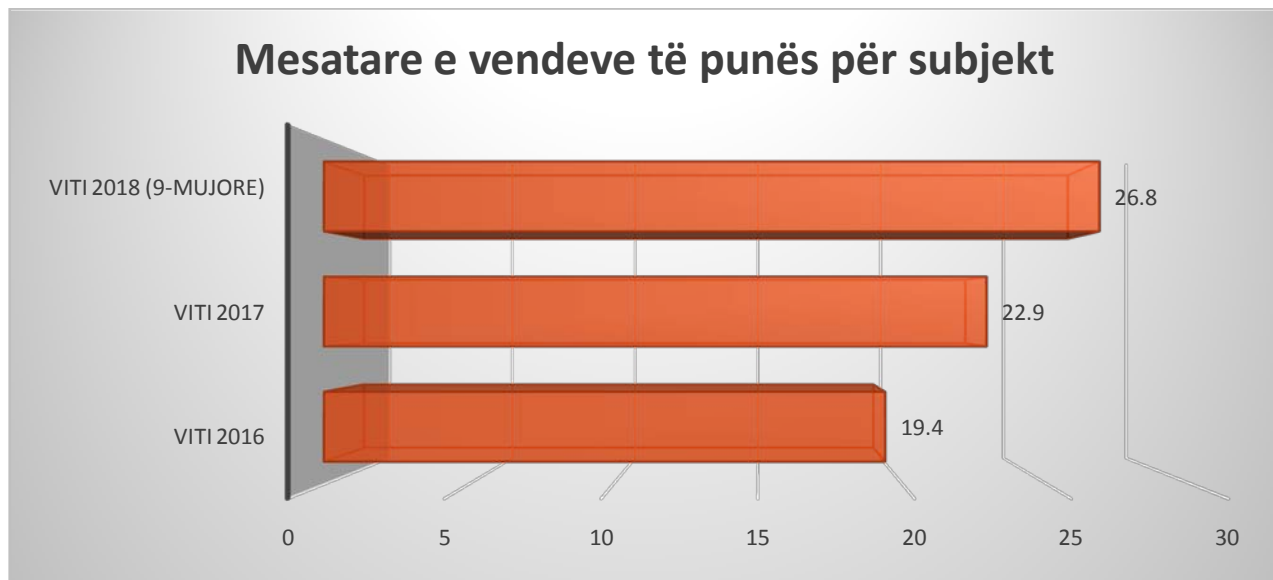
Informacion i përpunuar i të dhënave të inspektimeve për periudhën Janar-  
Shtator 2018, raportuar nga 12 Degët Rajonale të ISHPSHSH-së

9-mujore 2018

Inspektoriati Shtetëror i Punës dhe Shërbimeve Shoqërore si një organ i qeverisjes qendrore, mbështetur në dy ligjet bazë të inspektimit, Ligji Nr. 10433, datë 16.6.2011 “Për Inspektimin në Republikën e Shqipërisë”, dhe Ligji Nr. 9634, datë 30.10.2006 “Për Inspektimin e Punës”, gjatë periudhës së 9-mujore të vitit 2018, ka kryer gjithsej 7757 inspektime në subjekte Private dhe Shtetërore dhe ka inspektuar e këshilluar 208086 punëmarrës.

Nga viti në vit ka një rritje të mesatares së vendeve të punës inspektuar e këshilluar për subjekt, çka tregon, vëmëndje e shtuar ndaj subjekteve me numër të konsiderueshëm punëmarrësish.

	Private dhe Shtetërore			Vetëm Private		
	Inspektime Total (P+Sh)	Nr i Punëmarrësve (P+Sh)	Mesatare e vendeve të punës për subjekt	Inspektime Total (Private)	Nr i Punëmarrësve	Mesatare e vendeve të punës për subjekt
<b>Viti 2016</b>	11299	219114	19.4	11235	210320	18.7
<b>Viti 2017</b>	7958	182154	22.9	7923	176744	22.3
<b>Viti 2018 (9-mujore)</b>	7757	208086	26.8	7698	193465	25.1



Nga monitori i inspektimeve realizuar gjatë periudhës Janar-Shtator 2018 kemi:

Lloji i inspektimit	Subjekte te inspektuara	Subjekte me denime administrative (paralajmerim +gjoba+pezullim)	Kontribues të munguar e të recuperuar brenda procesit të inspektimit
Inspektime të programuara	7256	1246	554
Inspektime për shkak aksidenti në punë	125	79	19
Inspektime për shkak ankese	332	116	32
Inspektime rastësore (shkelje flagrante evidente)	44	41	59
Total Inspektime	7757	1482	664
19% e inspektimeve janë inspektime me dënime administrative			

**Vlen të theksojmë punën e kryer nga muaji maj 2018 e deri në shtator 2018, ku ritmi i punës në drejtim të cilësisë së inspektimit ka rezultate direkte në zbatueshmërinë e dispozitave ligjore të Legjislacionit të Punës, nga subjektet shtetërore e private.**

**Kështu 68% e inspektimeve të kryera në këtë 9- mujor, janë rezultat i punës intensive në 5 mujorin maj-shtator 2018.**

**Eficencën e inspektimeve realizuar për periudhën maj-qershor 2018, e tregojnë rezultatet konkrete të këtyre inspektimeve krahasimisht me të dhënt e 9-mujorit e ku janë realizuar;**

**61% e inspektimeve për shkak ankese**

**82% e inspektimeve rastësore iniciuar ne subjekte me dyshime për shkelje flagrante të legjislacionit të punës**

**90% e zbulueshmërisë së informalitetit në punë**

**90% e rekuperimit të kontribuesve të munguar në skemën e sigurimeve shoqërore e shëndetësore gjatë procesit të inspektimit**

**92% e masave administrative “Pezullim” për shkelje flagrante të dispozitave ligjore të legjislacionit të punës**

**67% e masave administrative si dënime kryesore “Paralajmërim”**

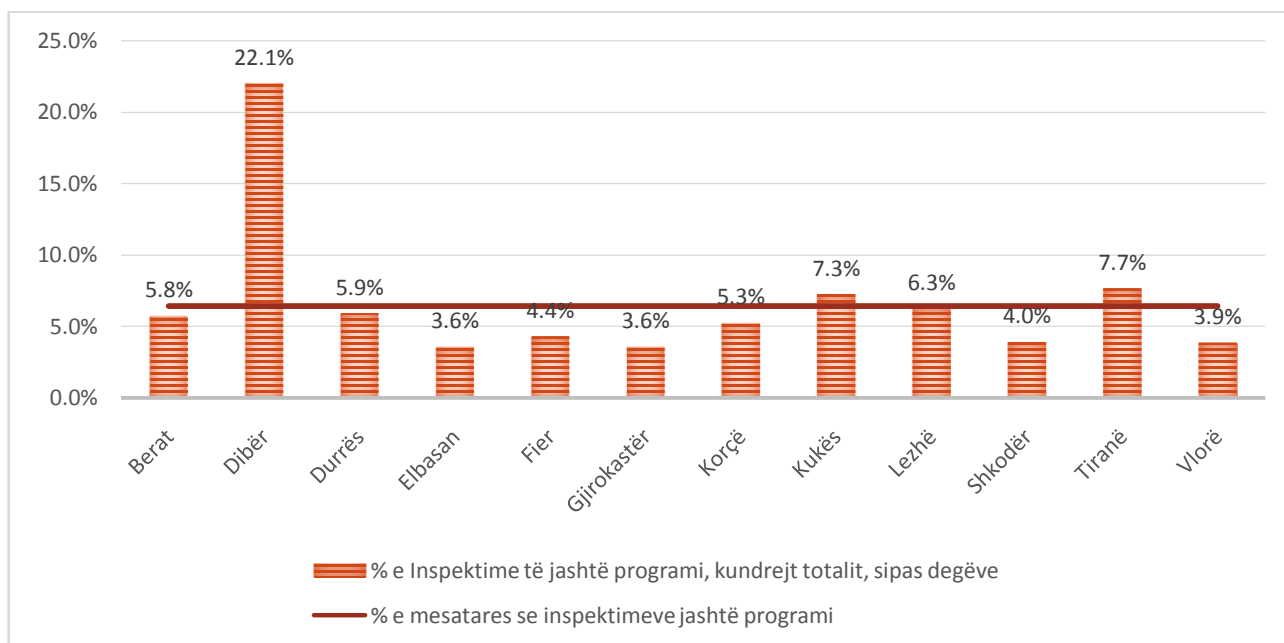
**59% e masave administrative si dënime kryesore “Gjobë”**

Inspektimet e realizuara në 9-mujor 2018, janë në 93.5% të tyre, inspektime të programuara për t'u inspektuar. Programimi i inspektimeve bëhet kryesisht bazuar në vlerësimin e llojit të aktivitetit që ato ushtrojnë, duke synuar në aktivitete me rrezikshmëri për punësim informal, apo rrezikshmëri sa i takon sigurisë dhe shëndetit në punë. Këto programime janë:

- Në kuadër të riinspektimeve në rastet e subjekteve me detyra e shkelje ligjore për t'u korigjuar e të lëna në inspektimet e mëparshme.
- Në kuadër të inspektimeve të realizuara në turne të dyta e të treta, apo të festave zyrtare, ditët e pushimeve javore, arsye këto mbi evidentimin e zbatueshmërisë së marrëdhënieve të punës e jo vetëm, të punëmarrësve e subjekteve që ushtrojnë aktivitet në këto periudha kohore, e ku marrëdhënia e punës merr një këndvështrim të veçantë sipas Kodit të Punës.
- Në kuadër të luftës kundër informalitetit, punësimit të të miturve, apo respektimit të kohës së punës e pagesave për orët shtesë në periudhën e sezonit turistik.
- Në kuadër të bashkëpunimit me institucione të tjera, e konkretisht në këtë periudhë, në kuadër të bashkëpunimit me Zyrën Ndërkombëtare të Punës, prioritet i të cilave kanë qënë inspektimet në aktivitetet ndërtuese.
- Në kuadër të shërbimeve, e konkretisht të inspektimeve pas kërkesës së subjekteve për punësim të miturish, autorizim për orët shtesë, apo leje pune për ushtrim aktiviteti.

Aktualisht nga inspektimet e realizuara në këtë 9-mujor sipas 12 degëve rajonale rezulton se:

Nr	Degët Rajonale	Inspektime gjithsej	Inspektime të programuara	Inspektime jashtë programi	% e Inspektime të jashtë programi, kundrejt totalit, sipas degëve
1	Berat	362	341	21	5.8%
2	Dibër	204	159	45	22.1%
3	Durrës	807	759	48	5.9%
4	Elbasan	605	583	22	3.6%
5	Fier	459	439	20	4.4%
6	Gjirokastrë	330	318	12	3.6%
7	Korçë	433	410	23	5.3%
8	Kukës	192	178	14	7.3%
9	Lezhë	285	267	18	6.3%
10	Shkodër	478	459	19	4.0%
11	Tiranë	2,878	2,656	222	7.7%
12	Vlorë	715	687	28	3.9%
13	Qendër	9	-	9	100.0%
	<b>Total</b>	<b>7757</b>	<b>7256</b>	<b>501</b>	<b>6.5%</b>

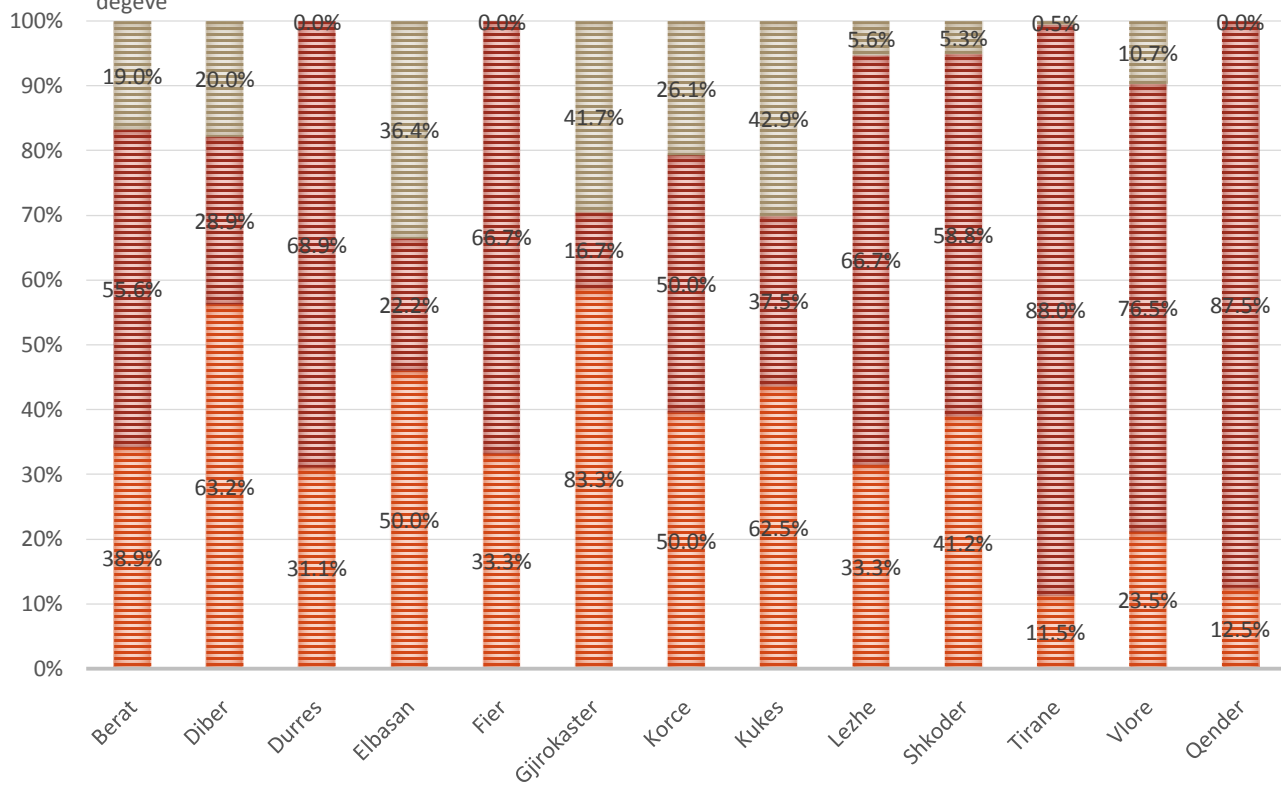


Theksojmë se nga inspektimet e realizuara jashtë programimi 67.7% të tyre e zënë inspektimet për shkak ankese dhe 29.4% inspektimet për shkak aksidenti në punë. Pjesën tjetër jo e konsiderueshme në përqindje e zënë inspektimet rastësore.

Nr	Degët Rajonale	Inspektime jashtë programimi	Inspektime për shkak aksidenti në punë	% e Inspektime për shkak aksidenti në punë, kundrejt totalit të inspektimeve të jashtë programimi, sipas degëve	Inspektime për shkak ankese	% e Inspektime për shkak ankese, kundrejt totalit të inspektimeve të jashtë programimi, sipas degëve	Inspektim e rastesore/ indicje per shkelje flagrante	% e Inspektime rastesore/indicje per shkelje flagrante, kundrejt totalit të inspektimeve të jashtë programimi, sipas degëve
1	Berat	21	7	33.3%	10	47.6%	4	19.0%
2	Diber	45	25	55.6%	11	24.4%	9	20.0%
3	Durres	48	15	31.3%	33	68.8%	-	0.0%
4	Elbasan	22	10	45.5%	4	18.2%	8	36.4%
5	Fier	20	6	30.0%	14	70.0%	-	0.0%
6	Gjirokaster	12	6	50.0%	1	8.3%	5	41.7%
7	Korce	23	8	34.8%	9	39.1%	6	26.1%
8	Kukes	14	5	35.7%	3	21.4%	6	42.9%
9	Lezhe	18	6	33.3%	11	61.1%	1	5.6%
10	Shkoder	19	8	42.1%	10	52.6%	1	5.3%
11	Tirane	222	23	10.4%	198	89.2%	1	0.5%
12	Vlore	28	5	17.9%	20	71.4%	3	10.7%
13	Qender	9	1	11.1%	8	88.9%	-	0.0%
	<b>Total</b>	<b>501</b>	<b>125</b>	<b>25.0%</b>	<b>332</b>	<b>66.3%</b>	<b>44</b>	<b>8.8%</b>

## INSPEKTIVE PËR AKSIDENT NË PUNË, PËR SHKAK ANKESË, DHE PËR INDICJE TË SHKELJEVE FLAGRANTE

- % e Inspektive për shkak aksidenti në punë, kundrejt totalit të inspektiveve të jashtë programimi, sipas degëve
- % e Inspektive për shkak aksidenti në punë, kundrejt totalit të inspektiveve të jashtë programimi, sipas degëve % e Inspektive për shkak ankese, kundrejt totalit të inspektiveve të jashtë programimi, sipas degëve
- % e Inspektive rastësore/indicje per shkelje flagrante, kundrejt totalit të inspektiveve të jashtë programimi, sipas degëve



Krahasimisht me të njëjtën periudhë të një vit më parë në këtë 9-mujor kemi, numër të shtuar në 4 herë më shumë rasteve të inspektiveve rastësore për indicje të shkeljeve flagrante të ligjit, si dhe për shkak ankese.

	Inspektive rastësore/për indicje të shkeljeve flagrante	Inspektive për shkak ankese
9-mujori i vitit 2017	4	200
9-mujori i vitit 2018	44	332
raste më shumë këtë vit	40	132

**Disa nga treguesit e përgjithshëm statistikorë të inspektimeve realizuar gjatë 9-mujorit të vitit 2018, nga trupa inspektuese e ISHPSHSH-së janë:**

Inspektime në subjekte <b>Private + Shtetërore</b>	7757
Me një mesatare prej 26.8 vende pune për subjekt	
Inspektime në subjekte <b>Private</b>	7698
Që zënë <b>99%</b> të totalit të inspektimeve	
Inspektime tematike në kuadër të <b>bashkëpunimit</b>	1276
Që zënë <b>71%</b> të totalit të inspektimeve tematike	
Inspektime tematike në kuadër të <b>deregulimit</b>	162
Që zënë <b>9%</b> të totalit të inspektimeve tematike	
Inspektime tematike në turn të dytë të tretë, ditët e fesatave e zyrtare e ditët e pushimit javor	256
Që zënë <b>14.3%</b> të totalit të inspektimeve tematike	
Inspektime për shkak <b>Ankese</b>	332
Që zënë <b>4.3%</b> të totalit të inspektimeve	
Inspektime për shkak <b>Aksidenti</b>	125
Që zënë <b>1.6%</b> të totalit të inspektimeve	
Inspektime <b>Rastësore</b>	44
Që zënë <b>0.6%</b> të totalit të inspektimeve	
Inspektime ku është mbajtur masë urgjente <b>“Pezullim”</b>	356
Që zënë <b>4.6%</b> të totalit të inspektimeve	
Inspektime ku është mbajtur masa administrative <b>“Paralajmërim”</b>	1020
Që zënë <b>13.2%</b> të totalit të inspektimeve	
Inspektime ku është mbajtur masa administrative <b>“Gjobë”</b>	106
Që zënë <b>1.4%</b> të totalit të inspektimeve	
<b>Vende pune</b> të inspektuara (subjekte private e shtetërore)	208086
Me një mesatare prej 26.8 vendepune për subjekt, e ku <b>47.6%</b> janë punëmarrëse femra	
Vende pune të inspektuara në subjektet private	193465
Me një mesatare prej 25 vendepune për subjekt e ku <b>49%</b> janë punëmarrëse femra	
Punëmarrës pa <b>kontrata</b> individuale të evidentuar (në subjekte private)	2356
Ku <b>43.5%</b> e tyre janë punëmarrëse femra	
Punëmarrës <b>informal</b> të evidentuar	692
Ku <b>36%</b> janë punëmarrëse femra	
Punëmarrës informal <b>të futur në skemën e SSH, gjatë procesit të inspektimit</b>	664
Ku <b>39.5%</b> janë punëmarrëse femra	
Punëmarrës të siguruar <b>me pagë minimale</b> (në subjekte private)	56136
Që zënë <b>29%</b> e totalit të punëmarrësve	
Punëmarrëse femra, të siguruara me pagë minimale (në subjekte private)	27612
Që zënë <b>29%</b> e totalit të punëmarrësve femra	
Punëmarrës <b>nën 18 vjeç</b> të evidentuar	284
Ku <b>50.4%</b> janë punëmarrëse femra	

Punëmarrës të mitur të autorizuar, gjatë procesit të inspektimit	313
Punëmarrës me aftësi të kufizuar	156
Ku 33% janë punëmarrëse femra	
Punëmarrës të huaj të evidentuar	1215
Punëmarrës të huaj, pa leje pune	146
Punëmarrës të aksidentuar	154
Ku 15 % ishin punëmarrëse femra	
Punëmarrës të aksidentuar me vdekje	19
Ku 10.5% ishin punëmarrëse femra	

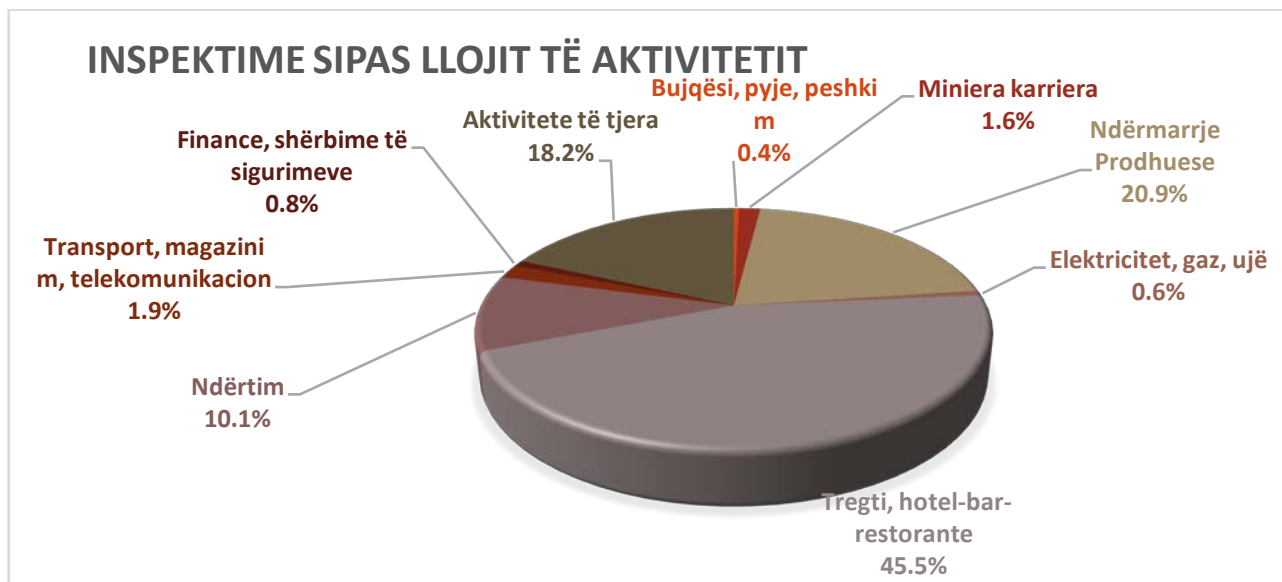
Nga të dhënat e inspektimeve të subjekteve ekonomike (private e shtetërore) raportuar nga degët rajonale të ISHPSHSH-së, në 12 qarqet e vendit, kemi:

Sipas llojit të aktiviteteve ekonomike të inspektuara, numri më i lartë i inspektimeve të kryera, edhe për vetë natyrën e aktiviteteve në vend (të dhëna zyrtare të INSTAT) është ai i aktiviteteve tregëtare, Hotel-Bar-Restorante, që zënë 45.5% të inspektimeve të kryera në këtë 9-mujor. Ndërkonë inspektimet në aktivitetet prodhuese zënë 20.9% të tolit të inspektimeve, aktivitetet e ndërtimit zënë 10.1%, aktivitete nën ndarjen “të tjera”18.2%.

• Bujqësi, pyje, peshkim	31
• Miniera karriera	124
• Ndërmarrje Prodhuese	1623
• Elektricitet, gaz, ujë	49
• Tregti, hotel-bar-restorante	3526
• Ndërtim	786
• Transport, magazinim, telekomunikacion	144
• Finance, shërbime të sigurimeve	63
• Aktivitete të tjera	141

### **Inspektime në aktivitetet ekonomike të licensuara, sipas llojit të aktivitetit**





### **Masat administrative**

Në inspektimet e kryera, bazuar në procedurë inspektimi e në funksion të evidentimit të zbatueshmërisë së Legjislacionit të Punës nga punëdhënës e punëmarrës, dhe rregullueshmërive ligjore për t'u zbatuar, inspektorët e punës marrin këto masa:

1. Përmirësime në zbatueshmërinë e ligjit, me detyra konkrete për t'u realizuar, me afate kohore.
2. "Pezullim" të pjesshmë apo të të gjithë aktivitetit, për periudhë kohore deri në rregullueshmëri të problemit.
3. "Paralajmërim" si masë ndëshkuese për shkeljet e evidentuara.
4. "Gjobë" si masë ndëshkuese të kërkesave ligjore, parashkikuar në legjislacion.

Masa ligjore gjatë inspektimeve të 9-mujorit të vitit 2018.

<i>Deget Rajonale</i>	Inspektime	Inspektime me Pezullim/Marrëdhënie pune dhe Siguri në punë	Inspektime me Paralajmërim	Inspektime me Gjobë	Vlerë (.000)
<i>Berat</i>	362	12	255	5	690
<i>Dibër</i>	204	27	48	9	960
<i>Durrës</i>	807	29	153	22	3,052
<i>Elbasan</i>	605	42	20	7	1,080
<i>Fier</i>	459	11	54	3	1,400
<i>Gjirokastër</i>	330	6	4	1	100
<i>Korçë</i>	433	36	17	6	1,210
<i>Kukës</i>	192	28	26	4	300

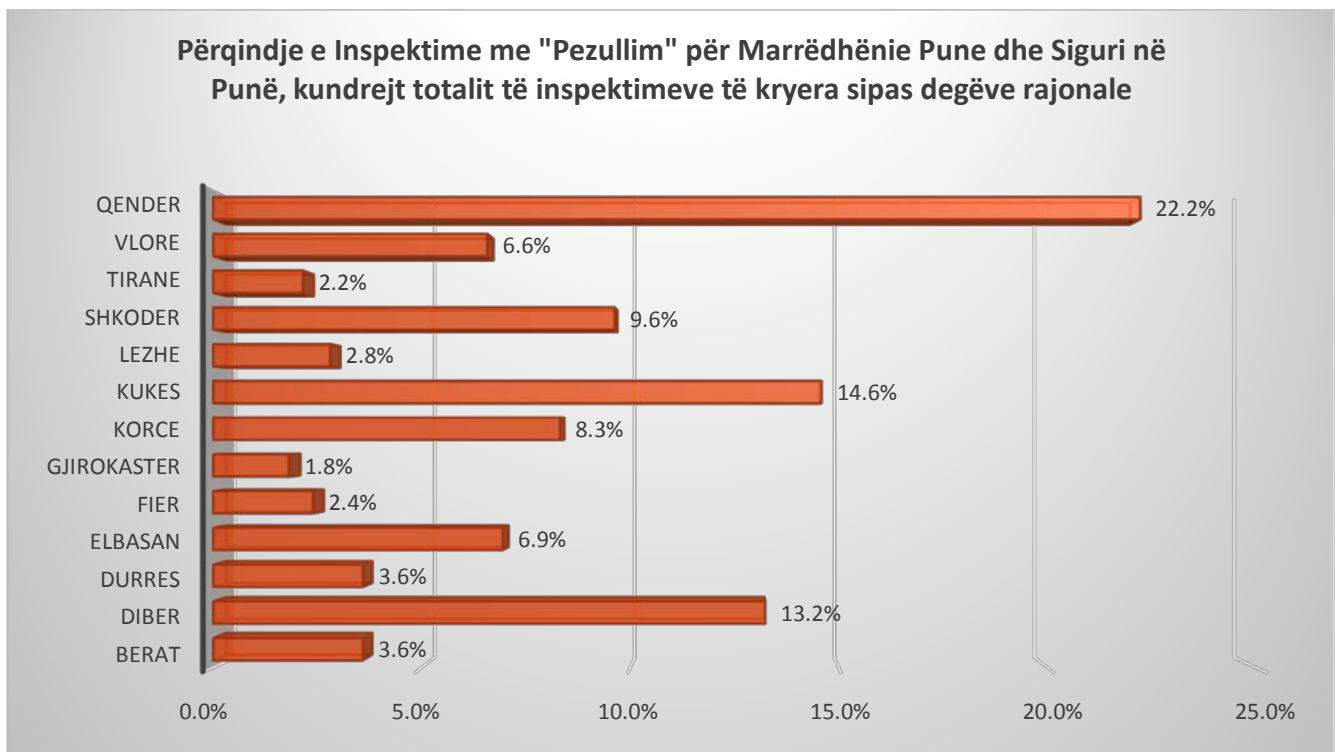
Lezhë	285	8	62	6	1,230
Shkodër	478	46	15	3	1,680
Tiranë	2,878	62	54	33	4,520
Vlorë	715	47	308	6	500
Qendër	9	2	4	1	100
Total	7757	356	1020	125	16822

### **Masa ligjore “Pezullim”**

Masa ligjore “pezullim”, për shkeljet flagrante të dispozitave të legjislacionit të punës është aplikuar në 356 inspektime, nga të cilat 352 ose 98% e tyre janë për rregueshmëritë e shkeljeve ligjore evidentuar gjatë inspektimeve për marrëdhënie punë jo korrekte dhe 5 janë për rregueshmëritë e shkeljeve ligjore evidentuar gjatë inspektimeve për siguri dhe shëndet në punë.

Kjo masë ligjore është aplikuar më së shumti në degën rajonale Dibër, Kukës, Shkodër e Korçë në mbi 7% të inspektimeve realizuar në këtë periudhë nga këto degë rajonale.

Për 12 degët rajonale kjo e dhënë rezulton si më poshtë:

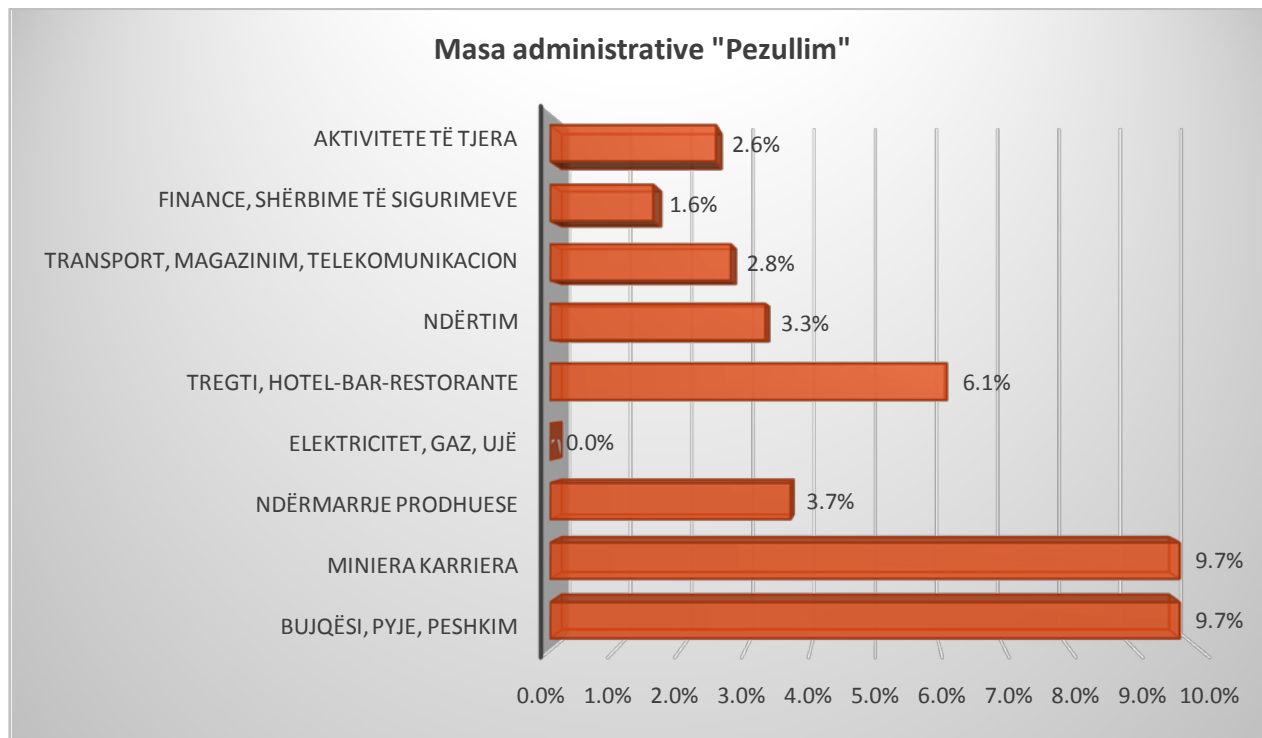


Masa administrative “Pezullim” është mbajtur kryesisht në inspektimet me punëmarrës informal të evidentuar.

Ndëkohë sipas llojit të aktivitetit ekonomik rezulton se kjo masë është aplikuar më së shumti në numër në Tregti, hotel-bar-restorante

Lloj aktiviteti	Inspektime	Raste inspektimesh me masë "Pezullim"	Inspektime me pezullim në % kundrejt totalit të inspektimeve për lloj aktiviteti
Bujqësi, pyje, peshkim	31	3	9.7%
Miniera karriera	124	12	9.7%
Ndërmarrje Prodhuese	1623	60	3.7%
Elektricitet, gaz, ujë	49	0	0.0%
Tregti, hotel-bar-restorante	3526	215	6.1%
Ndërtim	786	26	3.3%
Transport, magazinim, telekomunikacion	144	4	2.8%
Finance, shërbime të sigurimeve	63	1	1.6%
Aktivitete të tjera	1411	35	2.6%
<b>Total</b>	<b>7757</b>	<b>356</b>	<b>4.6%</b>

Por e parë në % me numrin total të inspektimeve sipas llojit të aktiviteti kjo masë administrative rezulton:

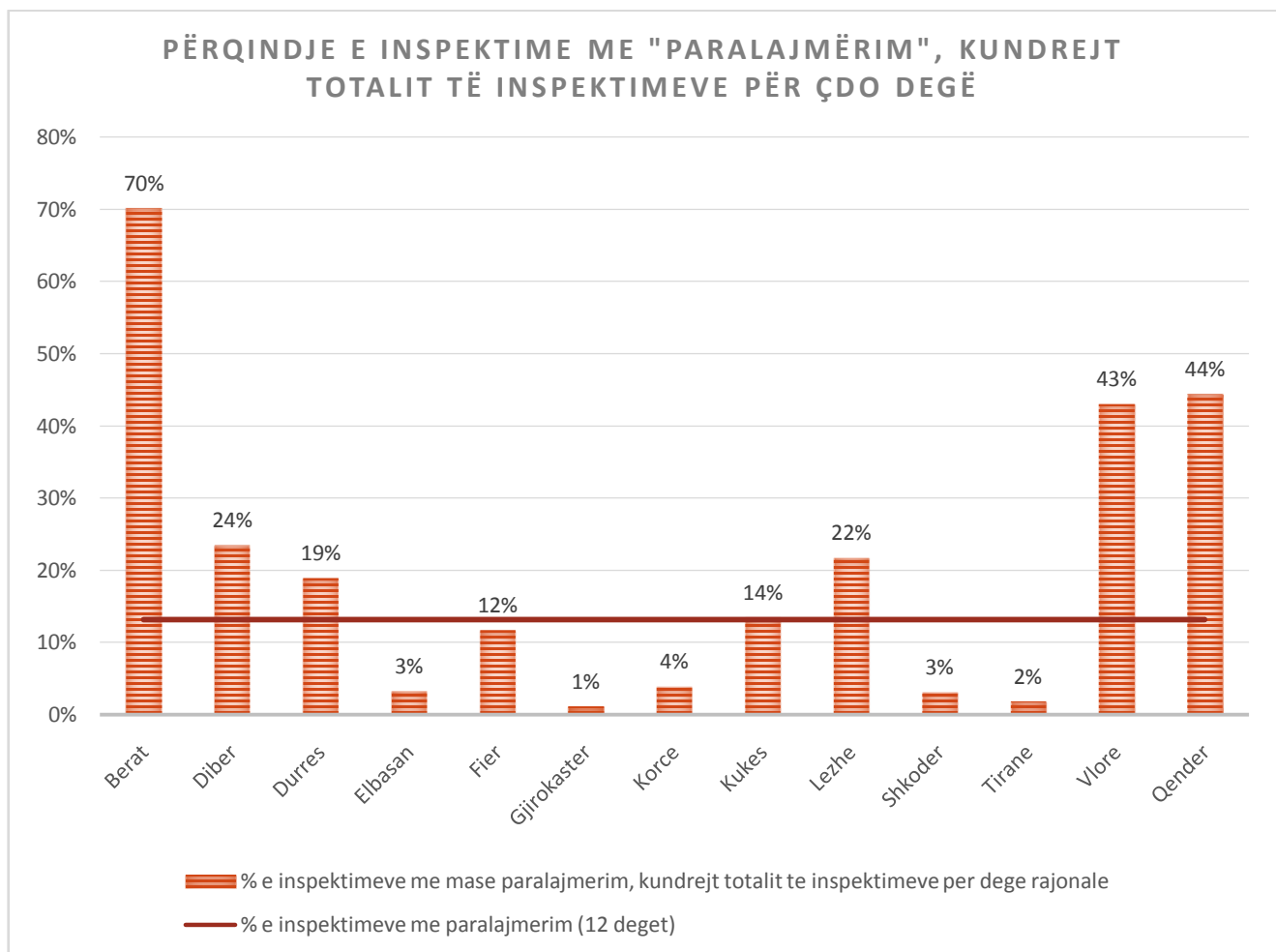


## **Masa administrative “Paralajmërim”**

Masa administrative “Paralajmërim”, për shkeljet e dispozitave të legjislacionit të punës është masa që praktikohet më shumë në inspektimet e realizuara. Kështu në 7757 inspektime të kryera në këtë periudhë, në 1020 inspektime është aplikuar kjo masë.

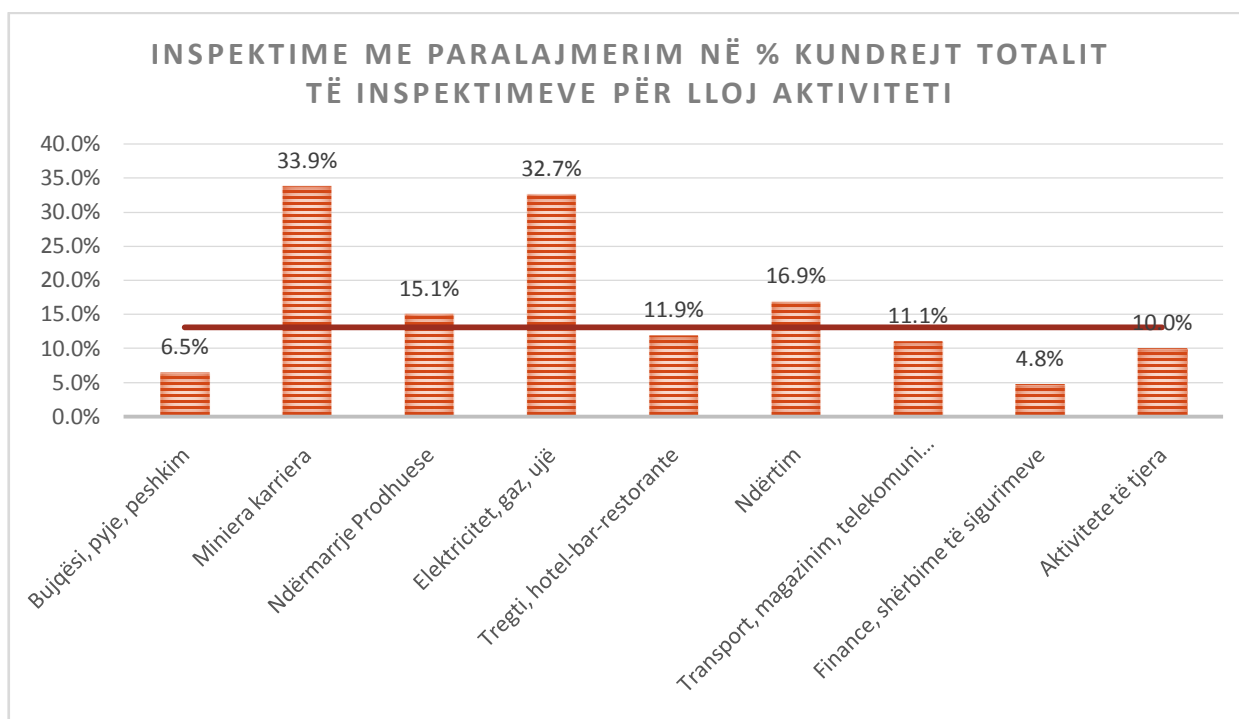
Krahasimisht me numrin e inspektimeve nga çdo degë rajonale, kjo masë ligjore është aplikuar në 70% të totalit të inspektimeve të realizuara nga dega Berat, në 44% të totalit të inspektimeve të realizuara nga dega Vlorë.

Për 12 degët rajonale kjo e dhënë rezulton si më poshtë:



Ndëkohë sipas llojit të aktivitetit ekonomik rezulton se kjo masë është aplikuar në 34% të totalit të inspektimeve realizuar në miniera kariera, inspektuar në këtë periudhë, në 32.7%, të rasteve të inspektimeve në aktivitetin elektrikitet gaz ujë.

Lloji i aktivitetit	Inspektime	Raste inspektimesh me masë "Paralajmërim"	Inspektime me paralajmërim në % kundrejt totalit të inspektimeve për lloj aktiviteti
Bujqësi, pyje, peshkim	31	2	6.5%
Miniera karriera	124	42	33.9%
Ndërmarrje Prodhuese	1623	245	15.1%
Elektricitet, gaz, ujë	49	16	32.7%
Tregti, hotel-bar-restorante	3526	421	11.9%
Ndërtim	786	133	16.9%
Transport, magazinim, telekomunikacion	144	16	11.1%
Financë, shërbime të sigurimeve	63	3	4.8%
Aktivitete të tjera	1411	142	10.0%
<b>Total</b>	<b>7757</b>	<b>1020</b>	<b>13.1%</b>



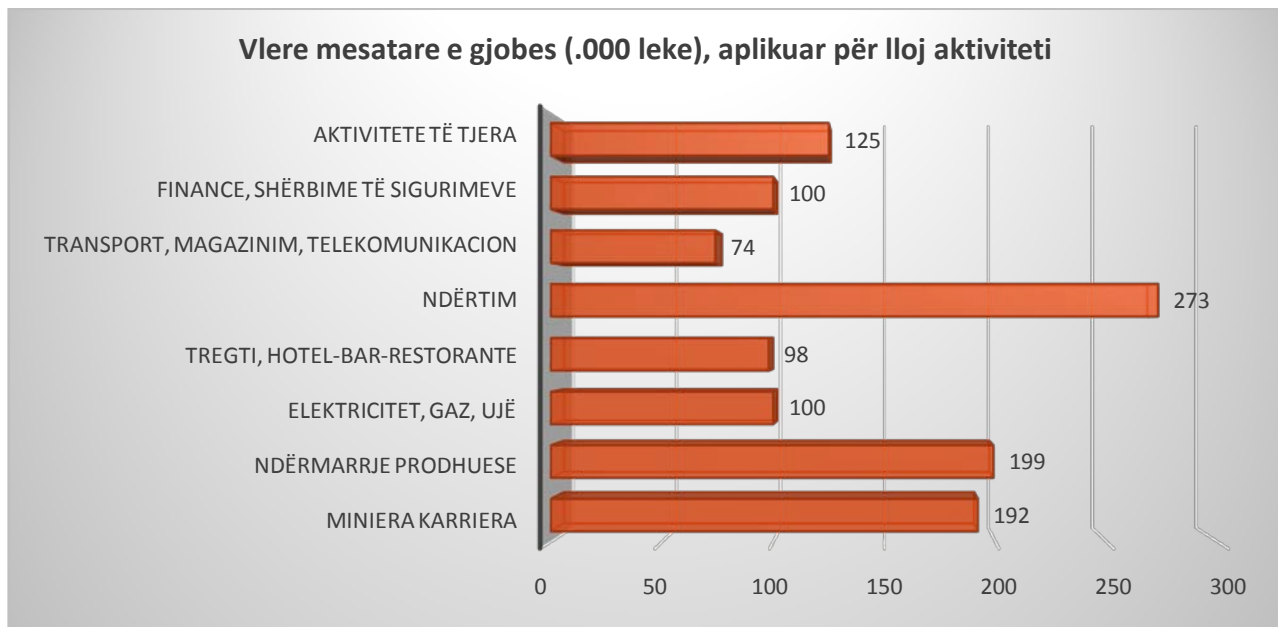
### **Masa administrative "Gjobë"**

Masa administrative "Gjobë", për shkeljet e dispozitave të legjislacionit të punës është aplikuar në 106 inspektime të kryera në këtë periudhë.

Krahasimisht me numrin e inspektimeve nga çdo degë rajonale, kjo masë ligjore është aplikuar në 1.4% të totalit të inspektimeve të realizuara nga 12 degët rajonale.

Lloj aktiviteti	Inspektime	Raste inspektimesh me mase "Gjobave"	Vlerë gjobe (.000)	Inspektime me gjobë në % kundrejt totalit të inspektimeve për lloj aktiviteti	Vlerë mesatare e gjobës (.000)
Bujqësi, pyje, peshkim	31	0	0	0.0%	0
Miniera karriera	124	11	2110	8.9%	192
Ndërmarrje Prodhuese	1623	30	5962	1.8%	199
Elektricitet, gaz, ujë	49	1	100	2.0%	100
Tregti, hotel-bar-restorante	3526	21	2066	0.6%	98
Ndërtim	786	9	2460	1.1%	273
Transport, magazinim, telekomunikacion	144	2	148	1.4%	74
Financë, shërbime të sigurimeve	63	1	100	1.6%	100
Aktivitete të tjera	1411	31	3876	2.2%	125
<b>Total</b>	<b>7757</b>	<b>106</b>	<b>16822</b>	<b>1.4%</b>	<b>159</b>

Sipas llogaritjes së një mesatareje për lloj aktiviteti, vlerë mesatare e gjobave, rezultojn më e madhe e aplikuar ne aktivitet e ndertimit, ndërmarrjet prodhuese e në miniera karriera, aktivitete këto me rrezishmëri të lartë për sigurinë e shëndetin në punë.



### **Inspektime për aksident në punë**

Sa i takon inspektimeve për aksident në punë rezultojnë se sipas degëve rajonale numri më i madh i inspektimeve për rast aksidenti në punë dhe i punëmarrësve të aksidentuar është në degën rajonale Dibër (në aktivitete minierare).

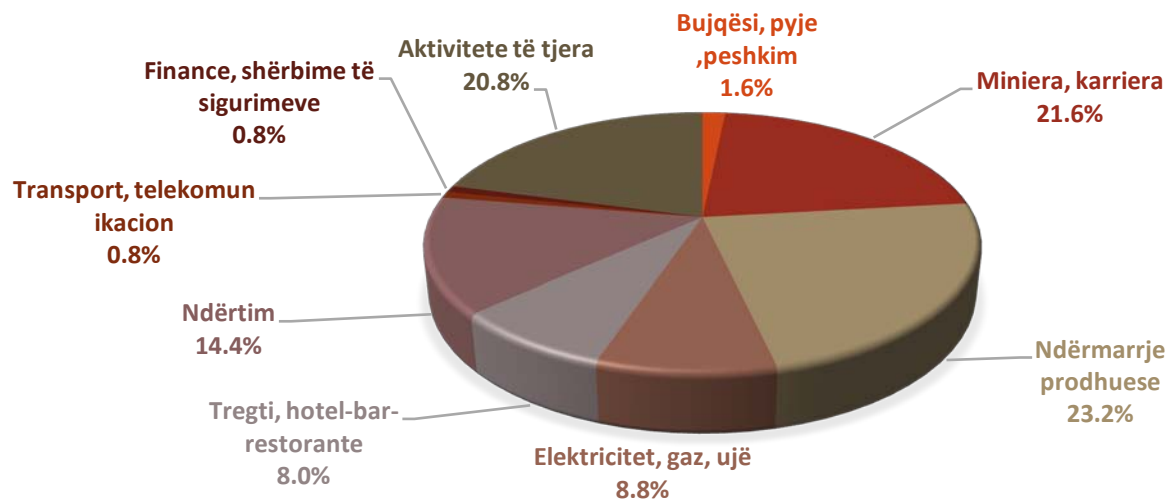
Deget Rajonale	Inspektime për aksident në punë	Pezullim/Marrëdhënie pune	Pezullim/Siguri në punë	Paralajmërim	Gjobë	Vlerë (.000)	P/aksidentuar	P/Aksident me vdekje
Berat	7	-	-	2	1	100	8	-
Diber	25	1	1	18	5	640	35	6
Durres	15	-	-	7	4	1,560	21	-
Elbasan	10	-	1	3	3	300	10	1
Fier	6	-	-	2	2	1,300	9	1
Gjirokastrë	6	-	-	2	1	100	6	-
Korce	8	-	-	-	2	820	8	1
Kukes	5	-	-	-	-	-	7	3
Lezhe	6	-	-	3	2	200	9	1
Shkoder	8	-	-	5	1	480	11	-
Tirane	23	-	-	1	7	1,324	22	5
Vlore	5	-	-	4	1	100	7	1
Qender	1	-	-	-	-	-	1	-
<b>Total</b>	125	1	2	47	29	6924	154	19

Sipas llojit të aktivitetit ekonomik numri më i madh i rasteve të hetimit të aksidenteve në punë, rezulton në ndërmarrjet prodhuese.

Aksidenteve në punë të hetuara në këtë 9- mujor nga ISHPSHSH, sipas llojit të aktivitetit rezultojnë:

9-mujori i viti 2018	Subjekte të inspektuara për shkak aksidenti në punë	Punëmarrës të aksidentuar	Punëmarrës të aksidentuar, me vdekje
<i>Bujqësi, pyje ,peshkim</i>	2	2	-
<i>Miniera, karriera</i>	27	37	6
<i>Ndërmarrje prodhuese</i>	29	38	-
<i>Elektricitet, gaz, ujë</i>	11	15	3
<i>Tregti, hotel-bar-restorante</i>	10	9	3
<i>Ndërtim</i>	18	20	4
<i>Transport, telekomunikacion</i>	1	1	-
<i>Finance, shërbime të sigurimeve</i>	1	1	-
<i>Aktivitete të tjera</i>	26	31	3
<b>Total</b>	125	154	19

## INSPEKTIVE PER AKSIDENT NE PUNE, SIPAS LLOJIT TË AKTIVITETIT



Nga analizimi i aksidenteve në punë rezulton se 33 prej tyre kanë qënë aksidente rrugore (rruga që përshkon punëmarrësi nga shtëpia-në punë dhe ansjelltas, ose kur dërgohet me shërbim me urdhër të punëdhënësit), dhe 37 aksidente në miniera të cilat kanë ndodhur nëntokë, zonë e cila nuk është kompetencë e drejtpërdrejtë e inspektimit nga inspektorët e punës.

Vërehet një rritje e numrit të aksidenteve si pasojë e ndërgjegjësimit të punëdhënëseve për deklarimin e aksidenteve në punë dhe mos fshehjen e tyre, ku një ndihmesë për këtë ka dhënë edhe rindërtimi i faqes së web, ku është zhvilluar shërbimi i njoftimit të aksidenteve nëpërmjet kësaj faqeje, e cila mundëson njoftimin për çdo aksident në punë dhe fillimin e procedurës menjëherë të inspektimit.

Gjithashtu kemi ulje të numrit të rasteve të aksidenteve masive (ku në të njëjtën vend dhe për të njëjtin shkak janë aksidentuar më shumë se dy punëmarrës), ku për 9-mujorin 2018, aksidentet masive kanë ndodhur kryesisht në rrugë që nuk lidhen drejtëpërsëdrejti me punën, kështu aksidentet masive për vitin 2018 përbëjnë 3.8 % , krahasuar me të njëjtë periudhë të një viti më pare, ato përbënin 6 % të rasteve, si dhe ulje të numrit të aksidenteve të përsëritura në të njëjtin subjekt, ku për 9-mujorin 2018 aksidentet e përsëritura përbëjnë 10.7% të rasteve, (të cilat kanë ndodhur kryesisht në subjektet minerare-nëntokë), krahasuar me të njëjtë periudhë të një viti më pare, ato përbënin 22 % të rasteve

### **Punëmarrësit**

Në lidhje me punëmarrësit e evidentuar në punë rezulton se:

47.6% e punëmarrësve të evidentuar janë punëmarrëse femra



1.1% e punëmarrësve të evidentuar janë punëmarrës që punojnë pa kontrata individuale pune.

27% e punëmarrësve të evidentuar janë punëmarrës të siguruar në bazë të pagës minimale.

0.6% e punëmarrësve të evidentuar janë punëmarrës të huaj.

0.1% e punëmarrësve të evidentuar janë punëmarrës me aftësi të kufizuar.

0.1% e punëmarrësve të evidentuar janë punëmarrës nën 18 vjeç.

0.3% e punëmarrësve të evidentuar ishin punëmarrës të pasiguruar (informal)

0.1% e punëmarrësve të evidentuar ishin të aksidentuar.

Sipas degëve rajonale, kategoritë e të punësuarve evidentuar gjatë inspektimeve, rezultojnë:

### Aktivite private + shtetërore të inspektuara gjatë 9- muorit të vitit 2018

Degët Rajonale	Punemarrës	Femra	Pa kontrata	P/pagë minimale	Të huaj	Me aftësi të kufizuar	Nën 18 Vjeç	Informal	U siguruan	Punm. aksidentuar
Berat	6107	2833	233	3092	25	0	0	17	17	8
Dibër	7585	735	80	686	134	138	0	76	76	35
Durrës	35224	20548	195	6307	33	0	111	94	93	21
Elbasan	5842	1824	24	2842	5	0	2	54	53	10
Fier	11515	3593	3	3667	103	0	0	20	20	9
Gjirokastrë	1807	1032	151	1046	0	0	1	11	7	6
Korçë	5139	1180	59	2047	294	0	0	76	73	8
Kukës	2258	414	51	783	3	0	0	51	50	7
Lezhë	5387	2507	292	2432	132	2	9	14	12	9
Shkodër	10468	5802	255	5356	0	4	10	88	88	11
Tiranë	101485	51443	327	21660	437	11	36	112	96	22
Vlorë	13139	6116	685	6102	48	0	115	77	77	7
Qendër	2130	1091	1	184	1	1	0	2	2	1
Total	208086	99118	2356	56204	1215	156	284	692	664	154

## **Informaliteti**

Gjatë inspektimeve të 9-mujorit 2018 janë evidentuar 692 punëmarrës informal ku gjatë procesit të inspektimit janë siguruar 664 prej tyre, nëpërmjet masës urgjente “pezullim” deri në sigurimin e tyre. 0.3% e punëmarrësve të evidentuar ishin punëmarrës të pasiguruar.

Nderkohë janë evidentuar dhe raportuar në Degën e Tatim Taksave edhe 130 subjekte informale me 134 punëmarrës. Në total numri i punëmarrësve informal konstatuar nga inspektorët e punës shkon në 826.

Degët Rajonale	Informal (në subjekte me licencë)	U siguruan	Subjekte Informale (pa licence)	Punëmarrës Informal
Berat	17	17	0	0
Diber	76	76	0	0
Durres	94	93	0	0
Elbasan	54	53	25	25
Fier	20	20	0	0
Gjirokaster	11	7	0	0
Korce	76	73	48	51
Kukes	51	50	54	55
Lezhe	14	12	0	0
Shkoder	88	88	0	0
Tirane	112	96	3	3
Vlore	77	77	0	0
D Qendrore	2	2		
Total	692	664	130	134

## **Inspektime në kuadër të Derregullimit**

Nga inspektimet tematike vlen të përmendim inspektimet e realizura me njoftim paraprak, opSION ky i ndryshuar në kuadër të derregullimit. Ku janë përfshirë tre shërbime me njoftim paraprak për të cilat subjektet nuk harxhojnë më kohë fizike dhe dokumentacion të sjellë pranë zyrave të Inspektoratit por shkohet me inspektim për këto 3 shërbime:

Konkretisht , janë kryer 162 inspektime me njoftim në kuadër të derregullimit.

Konkretisht sipas 3 shërbimeve:

1. Realizuar për autorizim për të mitur	147
2. Realizuar për autorizim orësh shtesë	11
3. Realizuar për autorizim për leje pune	4

### **Kontrolli i aktiviteteve të hoteleri-turizmit**

Gjatë muajve qershor - korrik – gusht - shtator 2018, ISHPSHSH ka kontrolluar gjithsej 850 subjekte me aktivitete të shtuar në sezonin e verës, me total 9069 punëmarrës të evidentuar në këtë periudhë. (mesatarisht 10.7 punëmarrës për subjekt), për evidentimin dhe kontrollin e subjekteve, që ushtrojnë aktivitetin e tyre në sezonin turistik.

Risi në inspektimet e kësaj periudhe ka qenë dhe evidentimi i subjekteve me detyrim ligjor për punësim të rojeve të plazhit. Në total janë konstatuar 16 roje plazhi me instruktimin e nevojshëm teknik. Ndër parregullsitë e vëna re në lidhje me rojet e plazhit ishin orët e punë mbi 40 orë në ditë e ndërkohë pagesa e tyre në 73% të konstatimeve ishte paga minimale.

Të dhëna nga kontrolli i hotel-bar-restoranteve, në sezon turistik janë:

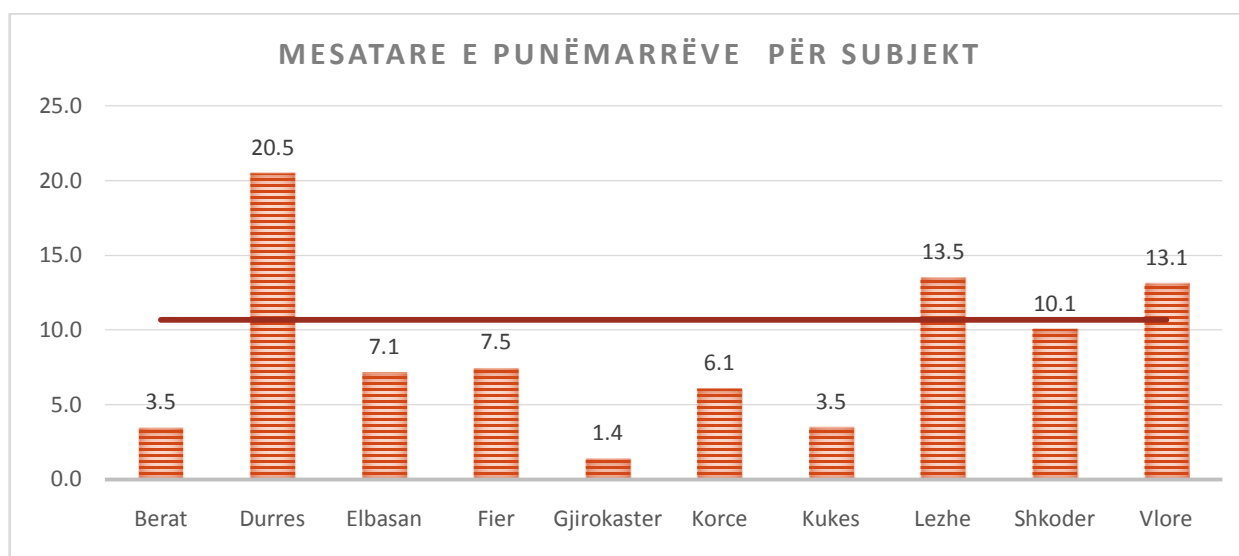
- 850 inspektime në këtë sezon.
- rritje në numrin mesatar të punëmarrësve për subjekt, krahasimisht me vitet e tjera ku nga një mesatare me 7 punëmarrës për subjekt, në këto aktivitete në periudhë sezoni, sot numëron rreth 11 punëmarrës për subjekt, evidentuar gjatë inspektimeve.
- Rreth 7% e punëmarrësve të evidentuar në punë punonin pa kontratë individuale.
- 154 punëmarrës punonin krejtësisht në të zezë, e ku gjatë procesit të inspektimit u siguruan 95% e tyre.
- 97 punëmarrës ishin nën moshën 18 vjeç, e ndërkohë gjatë kësaj periudhe 120 punëmarrës të mitur kanë marrë autorizimin e ISHPSHSH-së të punonin konform legjislacionit në fuqi në këto aktivitete, shifër kjo që përbën 40% të punëmarrësve të mitur të autorizuar për 9-mujorin 2018.
- Në 83 subjekte, për shkeljet flagrante të legjislacionit të punës është marrë masa administrative “pezullim”. (në 10% të kontrolleve).
- Në 210 subjekte për shkeljet e legjislacionit të punës është marrë masa administrative “paralajmërim” (në 25% të kontrolleve).
- Në 8 subjekte për shkeljet e legjislacionit të punës është marrë masa administrative “gjobë” (në 1% të kontrolleve).

- 67% e punëmarrësve të evidentuar në këto subjekte sigurohen me pagë minimale, shifër kjo e lartë krahasimisht me këtë të dhënë nga inspektimet totale të 9-mujorit e cila rezulton vetëm 27%.

Në tabelën e mëposhtme janë të dhënat mbi subjektet dhe punëmarrësit e evidentuar nga 12 Qarqet Rajonale, të pasqyruara dhe në grafikun 1.1

Rajonet	Subjekte	Punëmarrës	Mesatare e punëmarrëve për subjekt
Berat	90	313	3.5
Durres	139	2848	20.5
Elbasan	30	214	7.1
Fier	15	112	7.5
Gjirokaster	57	81	1.4
Korce	89	540	6.1
Kukes	34	119	3.5
Lezhe	83	1121	13.5
Shkoder	126	1267	10.1
Vlore	187	2454	13.1
<b>Total</b>	<b>850</b>	<b>9069</b>	<b>10.7</b>

Grafiku 1.1



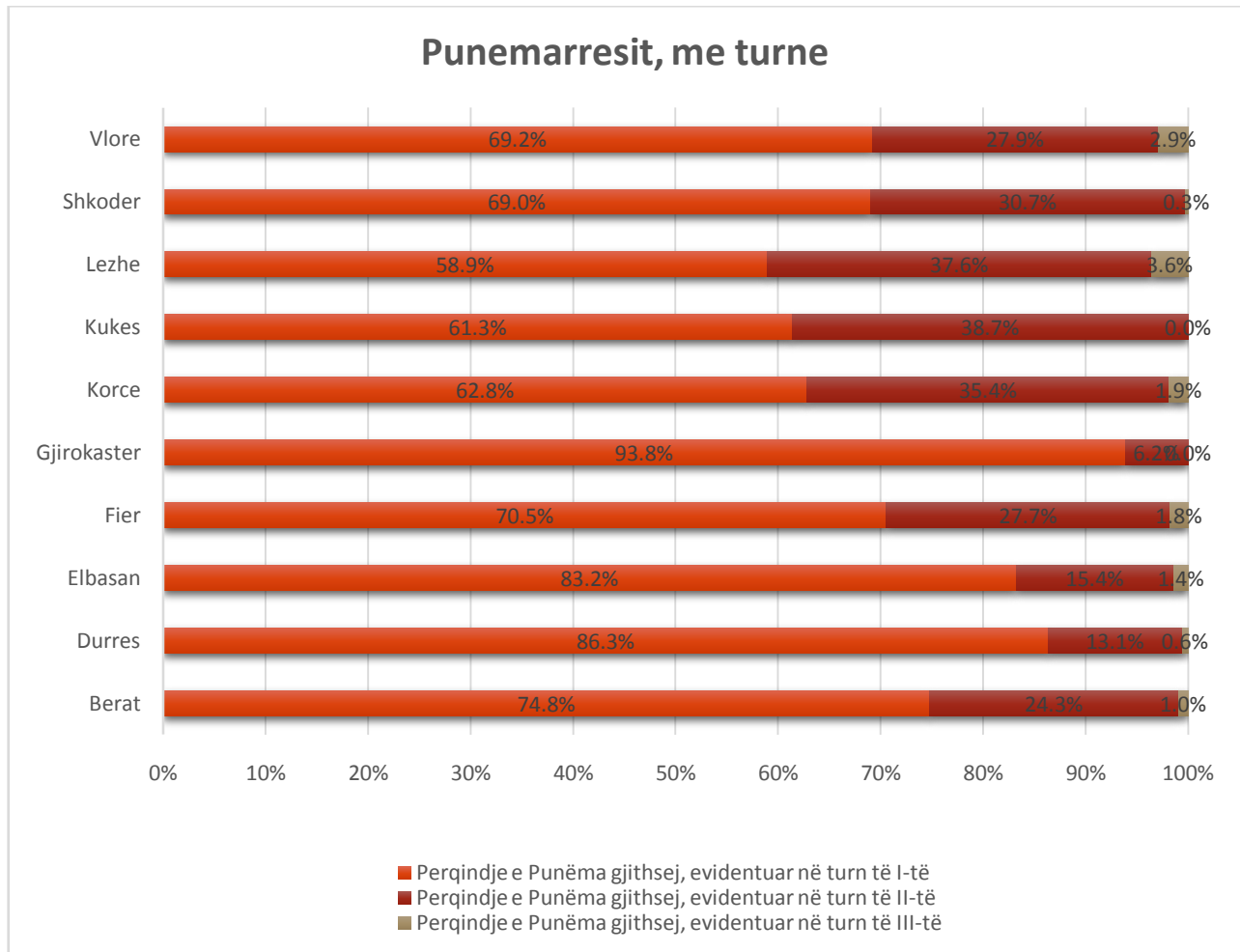
Kontrolli i subjekteve, që ushtrojnë aktivitetin e tyre në sezonin turistik, ka si qëllim edhe evidentimin e punëmarrësve me turne.

Kështu tabela e mëposhtme jep në përqindje të punësuarit për çdo degë rajonale sipas regjimit të punës, së evidentuar.

Rajonet	Punëmarrës total	Punëmarrës në turn të parë	Përqindje e Punëma gjithsej, <u>evidentuar në turn të I-rë</u>	Punëmarrës në turn të Dytë	Përqindje e Punëma gjithsej, <u>evidentuar në turn të II-të</u>	Punëmarrës në turn të Tretë	Përqindje e Punëma gjithsej, <u>evidentuar në turn të III-të</u>
Berat	313	234	74.8%	76	24.3%	3	1.0%
Durres	2848	2458	86.3%	373	13.1%	17	0.6%
Elbasan	214	178	83.2%	33	15.4%	3	1.4%
Fier	112	79	70.5%	31	27.7%	2	1.8%
Gjirokaster	81	76	93.8%	5	6.2%	0	0.0%
Korce	540	339	62.8%	191	35.4%	10	1.9%
Kukes	119	73	61.3%	46	38.7%	0	0.0%
Lezhe	1121	660	58.9%	421	37.6%	40	3.6%
Shkoder	1267	874	69.0%	389	30.7%	4	0.3%
Vlore	2454	1697	69.2%	685	27.9%	72	2.9%
Total	9069	6668	73.5%	2250	24.8%	151	1.7%

Të shprehur dhe në grafik këto të dhëna paraqesin punën e çdo dege rajonale.

Grafiku 1.2



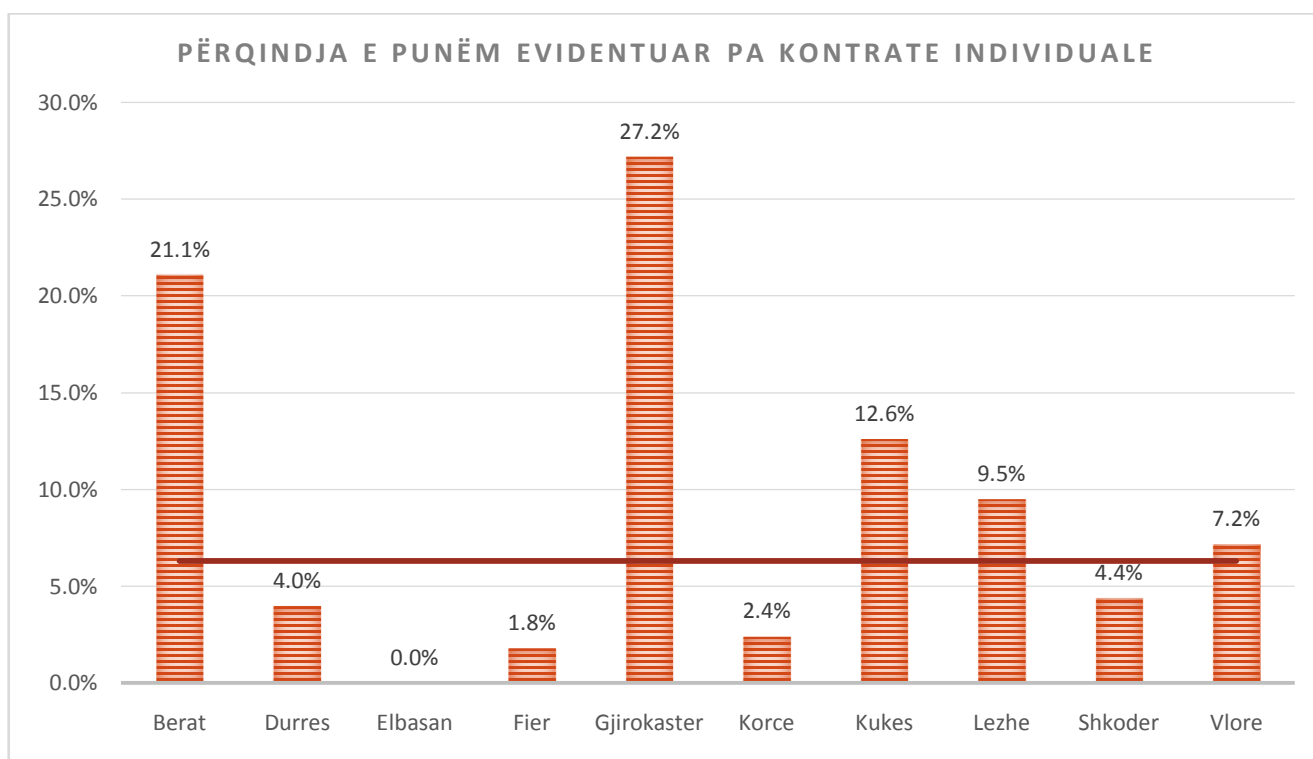
Evidentimi i punëmarrësve në këto aktivitete e sidomos i punëmarrësve që punojnë në turn të dytë apo të tretë ka si qëllim inspektimin e marrëdhënies së punës konform ligjit, e të bazuar në një kontratë punë korrekte.

Kështu të dhënat mbi numrin e punëmarrësve evidentuar në punë pakontrata pune flasin për 570 ose 6.3% e totalit të punëmarrësve të evidentuar që punojnë pa patur një kontratë pune individuale, e kur kjo shifër në periudhë 9-mujore 2018 është 1.2%.

Këto të dhëna për çdo degë rajonale jepen si më poshtë:

Rajonet	Subjekte	Punëmarrës gjithsej të evidentuar	Nr i Punëm gjithsej pa kontratë individuale	Përqindja e Punëm evidentuar pa kontratë individuale
Berat	90	313	66	21.1%
Durres	139	2848	114	4.0%
Elbasan	30	214	0	0.0%
Fier	15	112	2	1.8%
Gjirokaster	57	81	22	27.2%
Korce	89	540	13	2.4%
Kukes	34	119	15	12.6%
Lezhe	83	1121	106	9.5%
Shkoder	126	1267	56	4.4%
Vlore	187	2454	176	7.2%
<b>Total</b>	<b>850</b>	<b>9069</b>	<b>570</b>	<b>6.3%</b>

Grafikisht të dhënat mbi punëmarrësit e evidentuar në punë pa një kontratë pune për 12 degët rajonale janë:



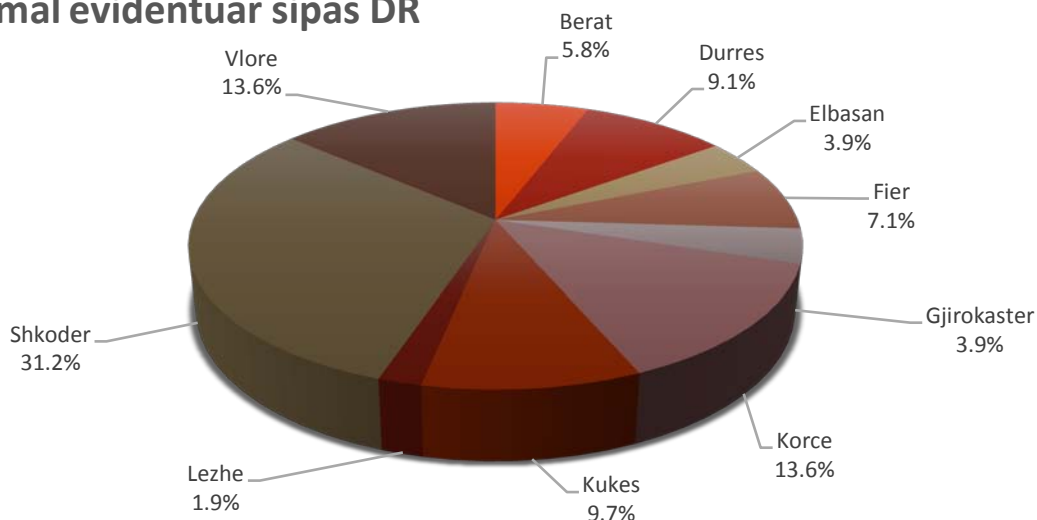
Punësimi informal (ku përfshihen të gjithë punëmarrësit e evidentuar në punë në subjektet e liçensuara e për të cilët nuk derdhet kontributi i Sigurimeve Shoqërore e Shëndetësore), në këto aktivitete rezultojnë 154. Me masat e marra në këtë periudhë për t'i futur në skemën e Sigurimeve Shoqërore e Shëndetësore rezultojnë se 99% ose 146 punëmarrës tashmë rezultojnë të futur në skemën e sigurimeve shoqërore e shëndetësore, si rezultat i punës së bërë në këto inspektime.

Sipas degëve rajonale këto konstatime rezultojnë

Rajonet	Subjekte	Punëmarrës gjithsej të evidentuar	Nr i Punëm informal të evidentuar	Përqindja e Punëm informal të evidentuar kundrejt totali të punëmarrësve, në këto aktivitete
<b>Berat</b>	90	313	9	2.9%
<b>Durrës</b>	139	2848	14	0.5%
<b>Elbasan</b>	30	214	6	2.8%
<b>Fier</b>	15	112	11	9.8%
<b>Gjirokastrë</b>	57	81	6	7.4%
<b>Korçë</b>	89	540	21	3.9%
<b>Kukës</b>	34	119	15	12.6%
<b>Lezhë</b>	83	1121	3	0.3%
<b>Shkodër</b>	126	1267	48	3.8%
<b>Vlorë</b>	187	2454	21	0.9%
<b>Total</b>	850	9069	154	1.7%



## Informal evidentuar sipas DR



Gjatë inspektimeve në aktivitetet e sezonit turistik rezultojnë që në 83 subjekte të jenë marrë masa urgjente “pezullim” për shkelje flagrante të marrëdhënieve të punës, ose e thënë ndryshe 10% e totalit të aktiviteteve të kontrolluara në këtë sezon.

Sipas degëve rajonale procesi i pezullimit të aktiviteteve për marrëdhënie pune jokorrekte rezultojnë si më poshtë:

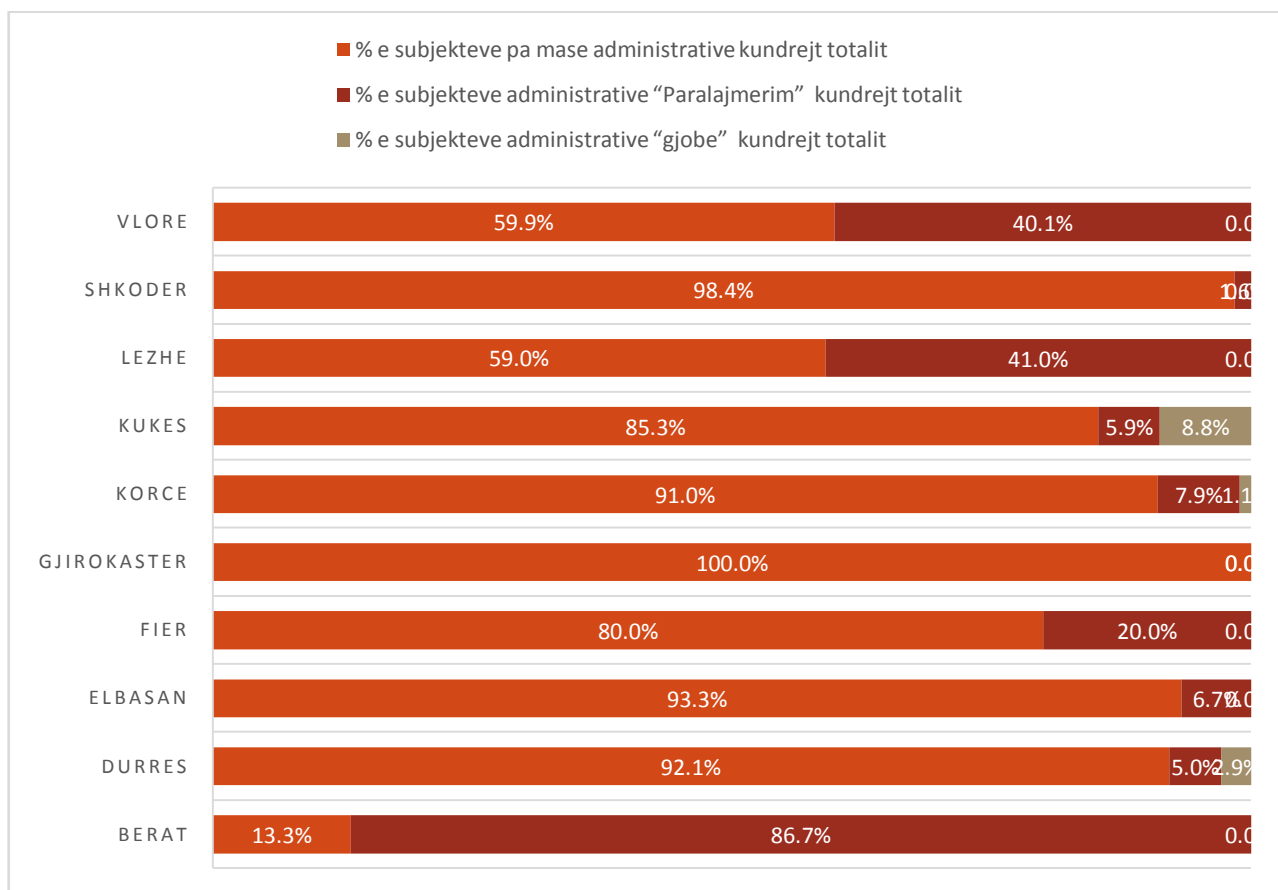
Rajonet	Nr i subjekteve të inspektuara	Nr. Subj. me m. urgjente (per marrëdhënie pune)	Nr i Punëm informal të evidentuar	Nr. Punëm gjithsej, qe u futen në skemën e Sig
Berat	90	8	9	9
Durrës	139	4	14	14
Elbasan	30	5	6	6
Fier	15	5	11	11
Gjirokastër	57	0	6	0
Korçë	89	11	21	21
Kukës	34	8	15	15
Lezhë	83	1	3	1
Shkodër	126	30	48	48
Vlorë	187	11	21	21
Total	850	83	154	146

Aktivitete të pezulluara për marrëdhënie pune jokorrekte në përqindje kundrejt totalit të inspektimeve për çdo degë, gjatë kontrolleve të aktiviteteve të hoteleri turizmit.

Rajonet	Nr i subjekteve të inspektuara	Nr. Subj. me masë administrative "Paralajmërim"	Nr. Subj. me masë administrative "gjobë"	Vlere e gjobave
Berat	90	78	0	0
Durres	139	7	4	80
Elbasan	30	2	0	0
Fier	15	3	0	0
Gjirokaster	57	0	0	0
Korce	89	7	1	50
Kukes	34	2	3	200
Lezhe	83	34	0	0
Shkoder	126	2	0	0
Vlore	187	75	0	0
Total	850	210	8	330

Të shprehur në përqindje subjekte me dhe pa dënime administrative gjatë inspektimeve të kryera në sezonin turistik sipas degëve rajonale rezultojnë:

Rajonet	% e subjekteve pa masë administrative kundrejt totalit	% e subjekteve administrative "Paralajmërim" kundrejt totalit	% e subjekteve administrative "gjobë" kundrejt totalit
Berat	13.3%	86.7%	0.0%
Durrës	92.1%	5.0%	2.9%
Elbasan	93.3%	6.7%	0.0%
Fier	80.0%	20.0%	0.0%
Gjirokastër	100.0%	0.0%	0.0%
Korçë	91.0%	7.9%	1.1%
Kukës	85.3%	5.9%	8.8%
Lezhë	59.0%	41.0%	0.0%
Shkodër	98.4%	1.6%	0.0%
Vlorë	59.9%	40.1%	0.0%
Total	74.4%	24.7%	0.9%



## Ankesat

Sipas rregjistrimit të ankesave, i cili mbahet pranë Sektorit të Inspektimit për Marrëdhëniet e Punës, Drejtoria e Inspektimit për Marrëdhëniet e Punës dhe Statistika, ku rregjistrohen të gjitha ankesat e drejtuara ndaj Institucionit tonë, si në Drejtorinë Qëndrore ashtu dhe në Degët Rajonale, janë rregjistruar për këtë vit (2018) gjithsej 486 ankesa, të cilat në varësi të objektit të ankimit janë trajtuar me inspektim apo verifikim rast pas rasti.

154 subjekte, janë inpektuar në kuadër të ankesave të ardhura, kurse diferenca janë trajtuar me informacione pas verifikimeve të bëra ose ankesa të cilat na figurojnë të ridrejtuar pranë nesh, me të njëjtin objekt animimi, si më parë.

Sipas arsyes së ankesave i kemi

	Arsyet e ankesave	Numër	Përqindje
1	Cenim marrëdhënieve të punës	264	54.3 %
2	Mospagese e pagave të prapambetura	52	10.6 %

3	Nderprerje e marrëdhënieve të punës/ formular dyfishtë	47	9.7 %
4	Mospagese e Sigurimeve Shoqërore	24	4.9 %
5	Punësim i paligjshëm /te huaj/të mitur	15	3.1 %
6	Mospagese e raporteve	4	0.1 %
7	Mosnjohim aksidenti në punë	11	2.3 %
8	Mosrespektim i orëve të punës	3	0.6 %
9	Kushte punë	9	1.9 %
10	Diskriminim	3	0.6 %
11	Ankese për inspektorët	8	1.6 %
12	Informim	46	9.5 %
		486	

Sipas zgjidhjes :

Nr	Dega Rajonale	Nr ankesash	Zgjidhja			
			po	jo	Pjesërisht	Proces
1	Berat	10	8			2
2	Diber	8	2	1	2	3
3	Durrës	43	20	4	10	9
4	Elbasan	4	2	2	0	0
5	Fier	27	8	12	5	2
6	Gjirokastrë	2	2			0
7	Korçë	17	3	6	0	8
8	Kukës	5				5
9	Lezhë	17	4	7	5	1
10	Shkoder	21	6	5	2	8
11	Tiranë	243	83	79	66	15
12	Vlorë	21	11	5	1	4
13	Drejtoria Qendrore	68	47	15	1	5
TOTALI		486	196	136	92	62

Në përqindje sipas zgjidhjes rezultojnë :

- Ankesa të zgjidhura plotësisht në favor të ankuesve 40.3 %
- Ankesa të zgjidhura pjesërisht në favor të ankuesve 28 %
- Ankesa të cilat nuk janë zgjidhur 19 %
- Çështje ankesash që janë në proces trajtimi 12.7 %

Moszgjidhja e ankesave lidhet me një sërë faktorësh ku më kryesorët përmëdim:

- Subjekti ndaj të cilit është adresuar ankesa nuk ushtron aktivitet,
- Disa pretendime të ankeses tejkalojnë kompetencën e inspektorit të punës për zgjidhje,
- Nuk gjenden të justifikuar pretendimet e ngritura pas verifikimit të kryer nga inspektori etj.

Vlen të theksohet se të gjithë ankuesit janë njoftuar zyrtarisht në lidhje me problematikën e ngritur prej tyre në ankesën e adresuar pranë Institucionit Tonë.

Nga të gjitha degët rajonale të Inspektoriatit Shtetëror të Punës dhe Shërbimeve Shoqërore, trajtimi i ankesës, i mbikqyrur drejtpërdrejtë nga Drejtoria Qëndrore, ka qënë dhe është një prioritet i punës.

Faqja zyrtare [www.inspektoriatipunes.gov.al](http://www.inspektoriatipunes.gov.al) ka pësuar një rritje të numrit të shikueshmërisë që nga riformatimi i saj i bërë në muajin Qershor 2018. Është shtuar dhe thjeshtuar informacioni që kjo faqe përmban, për tu kuptuar nga publiku i interesuar.

Në muajin Shtator 2018, ka pasur një rritje të numrit të vizitorëve me 181% të vizitorëve, ku 81% kanë qënë visitor të rinj dhe 19 % vizitorë që rikthehen për tu informuar dhe për të shfletuar informacionin që ofrohet.

Numri më i madh i vizitorëve ka qënë nga Shqipëria, Kosova dhe duke qënë se është rritur numri i vizitorëve nga vendet e Ballkanit, Europës, nga Kontinenti Amerikës, Australisë, dhe Azisë. Nisur nga ky fakt po punohet dhe po bëhet përkthimi i saj dhe në gjuhën angleze.

Mesatarja e përdoruesve që kanë ndenjor duke shfletuar informacionin ka qënë mbi 3 minuta për duke hapur minimum 3 faqe. Mesatarja e përdoruesve ka qënë mbi 80 përdorues në ditë duke shkuar edhe në 100 përdorues që e shfletojnë webfaqen për të marrë informacionin e kërkuar prej tyre.

- 51 ankesa kanë ardhur nëpërmjet e-mailit
- 3 email për njoftime aksidenti në punë
- 30 email për kerkesa, njoftime dhe informacione të ndryshme të cilat kanë marrë përgjigje brenda një kohe të shkurtër nga ana e institucionit.

### **Inspektime në Media**

Inspektimet u ushtruan në të gjitha qarqet, që mbulohen nga 12 Degët Rajonale të ISHPSHSH-së ku si rezultat u kontrolluan 88 subjekte mediatike private e shtetërore, me 3004 punëmarrës të evidentuar ose mesatarisht 34 punëmarrës për subjekt.

Kujtojmë së në 123 aktivitete mediatike janë kryer gjithsej 292 inspektime periudhën 2005 – 2018, me një mesatare rreth 2.4 inspektime për subjekt, 6% e inspektimeve të kryera kanë qënë inspektime për shak ankese.

Në lidhje me zbatueshmërinë e legjislacionit të punës në drejtim të marrëdhënieve të punës gjatë inspektimeve të kryera në këto aktivitete kanë rezultuar këto shifra:

- Punëmarrës me kontrata individuale pune të lidhura janë në masën 98.7%
- Punëmarrës evidentuar në punë në turn të dytë në kuptim të Kodit të Punës janë në masën 17.8%.
- Punëmarrës evidentuar në punë në turn të tretë në kuptim të Kodit të Punës janë në masën 0.5%
- Punëmarrës informal të evidentuar janë 5 e ku 2 ishin punëmarrëse femra, dhe tashmë me marrjen e masave ligjore gjatë procesit të inspektimit këta punëmarrës janë pjesë e kontributeve shoqërore e shëndetësore.
- Rreth 2% e punëmarrësve janë konstatuar të punojnë mbi 40 orë në javë.
- Për 2.5% të punëmarrësve të evidentuar kryejnë leje vjetore të paguar nën 28 ditë kalendarike.

Për shkejet e evidentuara në 88 inspektimet e kryera në subjektet mediatike, janë marrë 2 masa administrative “Pezullim” për shkelje flagrante të dispozitave ligjore për marrëdhënie pune dhe 12 masa administrative “Paralajmërim”.

### **Inspektime në sektorin e ndërtimit**

ISHPSHSH, është angazhuar në këtë fushatë, në rajonet Tiranë, Durrës, Elbasan, Shkodër, Vlorë, dhe Korçë me një staf prej 65 inspektorë pune të këtyre degëve rajonale.

Trupa inspektuese e angazhuar në këto inspektime ka realizuar 480 inspektime, verifikime, keshillime me 9272 vende pune gjithsej.

Në këto aktivitete kanë rezultuar se 7.5% e të punësuarve janë punëmarrëse femra.

27% e punëamrrësve të evidentuar paguhen e sigurohen me pagë minimale.

12.7% e punëamrrësve të evidentuar punojnë mbi 48 orë pune në javë.

10.5% e punëamrrësve të evidentuar punojnë mbi 40 orë pune në javë.

Për 1.3% të punëamrrësve të evidentuar pushimet vjetore të paguara janë nën 28 ditë kalendarike.

0.5% e punëamrrësve të evidentuar, punonin pa kontratë pune individuale.

0.4% e punëamrrësve të evidentuar, ishin punëmarrës informal (të pasiguruar).

Për shkeljet flagrante të kërkesave ligjore në 16 subjekte është marrë masa administrative “Pezullim”, deri në rregullueshmëri të situatës.

Në 78 subjekte ose në 16.3% të totalit të subjekteve të inspektuara është marrë dënim administrative kryesore “Paralajmërim”, e ndërkohë në 3 prej tyre është marrë dënim administrative kryesore “Gjobë” me vlerë totale 1200000 lekë.

### **Inspektime për Sigurinë dhe Shëndetin në punë Punë**

Gjatë periudhës Janar-Shtator janë inspektuar më shumë subjekte që paraqesin risk për sigurinë dhe shëndetin në punë të punëmarrësve, ku konkretisht kemi:

- Rritje të numrit të subjekteve në të cilat ekziston Këshilli i Sigurisë dhe Shëndetit në Punë, ku nga 892 subjekte, vetëm për periudhën maj-shtator 2018 janë evidentuar 530 subjekte me KSSHP,
- Rritje të numrit të subjekteve në të cilat ekziston Dokumenti i Vlerësimit të Riskut, ku nga 2343 subjekte, vetëm për periudhën maj-shtator 2018 janë evidentuar 1511 subjekte në të cilat ekziston ky dokument,
- Rritje të numrit të subjekteve në të cilat përdoren paisjet mbrojtëse individuale, ku nga 4841 subjekte, vetëm për pesë mujorin e fundit janë evidentuar 3231 subjekte në të cilat përdoren PMI-të.
- Rritje të numrit të subjekteve në të cilat përdoren paisjet mbrojtëse kolektive, ku nga 4146 subjekte, vetëm për pesë mujorin e fundit janë evidentuar 2719 subjekte në të cilat përdoren PMK-të.
- Rritje të numrit të subjekteve që janë të paisur me mjek ndërmarrje, ku nga 1724 subjekte, vetëm për pesë mujorin e fundit janë evidentuar 1020 subjekte të cilat janë të mbuluara me shërbim mjekësor.

### **Inspektimi i Standarteve të Shërbimeve Shoqërore**

Drejtoria e Inspektimit të Standarteve të Shërbimeve Shoqërore pranë ISHPSHSH-së, në përmbushje të përgjegjësisë ligjore, ushtron kontroll me qëllim verifikimin e respektimit të kërkesave ligjore në fushën e shërbimeve të kujdesit shoqëror nga ana e subjekteve, që ofrojnë shërbime në këtë fushë.

Gjithashtu, pjesë e detyrës dhe e qëllimit të inspektimeve është edhe identifikimi, njohja dhe vlerësimi i përgjithshëm i qendrave të reja, të cilat, ofrojnë shërbime kujdesi shoqëror. Qëllimi dhe rezultati përkatës është përditësimi i bazës së të dhënave të DISSHSH, që do të mundësojë një vlerësim të përgjithshëm për shërbimin, planifikimin e inspektimit të rradhës, si edhe informimi i ofruesit të shërbimit të kujdesit shoqëror me detyrimet dhe të drejtat në raport me standartet dhe inspektimin.

Përgjatë periudhës Janar 2018 – Shtator 2018 DISSHSH ka inspektuar gjithsej 92 qendra që ofrojnë shërbime të kujdesit shoqëror.

Inspektime të paplanifikuara 10 (9 inspektime në zbatim të procedurave të Liçensimit dhe 1 trajtim ankese).

Inspektimet janë kryer në Qarkun Tiranë, Fier, Korçë, Vlorë, Gjirokastrë, Berat, Kukës, dhe Lezhë. Në këto qarqe janë inspektuar 21 qendra publike dhe 71 qendra jopublike, ku individë në nevojë marrin shërbime të kujdesit shoqëror. Përsa i takon tipologjisë së shërbimit, për gjatë këtij 9 mujori, janë inspektuar 35 qendra të shërbimit rezidencial, 55 qendra komunitare dhe 2 qendra multidisiplinare për ofrimin e shërbimeve ditore.

Nga kontrollet e ushtruara konstatohet që, përgjithsisht, cilësia e shërbimit në institucionet jopublike, referuar kjo plotësimi të standarteve të shërbimeve, është më e mirë në qendrat jopublike të përkujdesit shoqëror. Por duhet nënvizuar edhe fakti që institucionet publike kanë ndryshime cilësore në krijimin e kushteve të jetesës. Ato kanë nevojë të përmirësojnë punën e stafit dhe të mbështeten me figura profesionale, si psikolog, mjek specialist, terapistë të ndryshëm. Qendrat publike duhet të kenë struktura më fleksibël, në numër edhe në profesione. Vlerësojmë se përcaktimi i strukturave të këtyre qendrave me VKM është kapërcyer si stad. Reflektuar kjo edhe në evidentimin e faktit se shërbimet jopublike janë më fleksibël në adaptimin e strukturës së stafit me figura profesionistësh, në përgjigje të modelit të shërbimit dhe nevojave të përfituesve.

Gjithashtu, konstatohet se detyrat e lëna institucioneve publike, detyra në përgjegjesi dhe në kompetencë të drejtuesve të qendrave janë realizuar, ndërsa detyrat, realizimi i të cilave kërkon përgjegjësi apo vendimmarrjen e Bashkisë nuk janë realizuar. Këtyre institucioneve i është bërë me dije se moszbatimi në vijim i detyrave të lëna, do të përbëjnë shkak që të propozohen masa administrative në inspektimin e radhës.

Synohet, që në vijim, deri në mbyllje të vitit 2018, të punohet me vëmendje të veçantë për konsolidimin e shërbimeve të reja komunitare dhe rritjen e cilësisë së tyre në ndihmë të familjeve në nevojë.